

令和六年度

広島新庄高等学校 一般入学試験問題

国語

- ・「始め」の合図があるまで、問題冊子を開いてはいけません。
- ・問題冊子は一ページから十六ページまであります。
- ・答えはすべて解答用紙に記入してください。
- ・試験終了後はこの冊子を持ち帰ってください。

次の文章は、茂木健一郎さんの『感動する脳』の一部です。これを読んで、後の問いに答えなさい。

お詫び

著作権上の都合により、文章は掲載しておりません。

ご不便をお掛けし、誠に申し訳ございません。

お詫び

著作権上の都合により、文章は掲載しておりません。

ご不便をお掛けし、誠に申し訳ございません。

お詫び

著作権上の都合により、文章は掲載しておりません。

ご不便をお掛けし、誠に申し訳ございません。

問一 傍線部㉗㉘の語句について、カタカナは漢字に直し、漢字は読みがなを書きなさい。

問二 傍線部①「典型」③「歴然と」の意味として適当なものを次からそれぞれ一つずつ選び、記号で答えなさい。

- ① 典型 ア 同類の中で際立って特殊な性質を持つもの。 イ 同類の中であいまい曖昧な状況をあらわしているもの。
 ウ 同類の中で親しみやすい性格を持つもの。 エ 同類の中でその特性を端的に示しているもの。
- ③ 歴然と ア あやふやなさま。 イ はっきりとしているさま。 ウ ありえないさま。 エ 予想できないさま。

問三 空欄Aに入る語として適当なものを次から一つ選び、記号で答えなさい。

- ア 感覚的 イ 論理的 ウ 具体的 エ 最終的 オ 抽象的

問四 空欄B、Dに入る語として適当なものを次からそれぞれ一つずつ選び、記号で答えなさい。ただし、同じ記号を二度用いてはいけません。

ア だから イ しかし ウ つまり エ しかも オ たとえば

問五 傍線部②「人間は他の動物と比較して、圧倒的に喜怒哀楽を含めた感情のレパートリーが多い」とあるが、その理由を文中の表現を用いて説明しなさい。

問六 傍線部④「最も人間らしい心の動き」とあるが、この説明として適当なものを次の中から一つ選び、記号で答えなさい。

- ア 言葉で表現できる最も複雑な感情とその心の動きを示す感動であり、人間だけが感じる人生の喜怒哀楽の根本となるもの。
- イ 喜怒哀楽の中の一つが分化する中で生まれる人間に備わった感動という複雑な心の動きであり、人生に彩りを添えてくれるもの。
- ウ 分化したさまざまな感情が複雑に入り混じった感動という人間にしかない心の動きであり、充実した人生にはかかせないもの。
- エ 自ら持っている感情のレパートリーの一部である感動という人間特有の心の動きであり、人生の機微の理解に必要なもの。

問七 次に示すのは、四人の高校生と教師が本文を読んだ後に、話し合いをしている場面です。これを読んで、以下の問いに答えなさい。

生徒A 本文は人間特有の判断力について脳科学者の立場から述べられていて、とても興味深かったね。

生徒B 確かに人間は、前もって十分な情報が得られない X の中で判断を迫られているね。「何を食べるか」「いつ宿題をしようか」などの毎日の細かい選択から人生を左右する選択まで、考えてみると、人間は「生きること」Y 判断すること」といっても過言ではないね。

生徒C そして、驚いたのはこの判断を根底から支えているのは「感情」だということ。 Y。

生徒D そうだね。そしてさまざまな感情を集約したものととして「感動」が挙げられているよ。でも、言葉で表現できないような「感動」には、なかなか出会えないよね。心に「感動」を生み出すには、どうしたらいいのかな。

教師 悩んでいるようですね。それでは筆者が同じ本の中で「感動の素」について述べていますので、次の引用文を読んで考えてみましょう。

お詫び

著作権上の都合により、文章は掲載しておりません。

ご不便をお掛けし、誠に申し訳ございません。

一 空欄Xに入る適当な言葉を本文中から四字で抜き出して補いなさい。

二 空欄Yに入る内容として適当なものを次の中から一つ選び、記号で答えなさい。

ア 人間はできるだけ冷静に判断しようとするためそこに求められるのは知性だと思っていたから、さまざまな感情が複雑に関係しながら判断しているなんて、新鮮だったよ。

イ 感情は判断能力を鈍らせる働きがあり知性が的確な判断をもたらすと思っていたから、知能と感情が複雑に関係しながら判断して

いるなんて、新鮮だったよ。

ウ 感情は感覚的で本能的な言動にだけ影響していると思いついてから、感情が知性を上手くコントロールすることでよりの確かな判断ができるようになるなんて、新鮮だったよ。

エ 物事の判断にはこれまでの経験を冷静に生かせることが大事だと思っていたから、合理的に考える人よりも感情表現が豊かな人ほど判断力に優れているなんて、新鮮だったよ。

三 次の会話は引用文を読んだ後の生徒たちの発言です。引用文を踏まえた「感動の素」の例として適当ではない発言を次の中から一つ選び、記号で答えなさい。

ア 夏休みに田舎で宿泊体験をしたんだ。田舎は不便で楽しいことは一つもないと思いついてたけど、静けさと夜空の星の美しさに涙が止まらなかったよ。

イ この前の誕生日に、前からお願いしていた入手の難しい舞台のチケットをプレゼントされたよ。自分のために一生懸命チケットをとってくれたことが本当にうれしかったよ。

ウ 先日父とテレビドラマを見ていたら、その主題歌が中学校の頃に好きだったバンドの曲調とほぼ一緒だと言いついて、中学校の頃の思いつ話を始めていたよ。

エ 今流行の昭和・平成レトロもその例として挙げられるね。一時は古くさくて不便なものというイメージだったかもしれないけれど、今見ると幼い頃の記憶がよみがえってくるのかな。

二 次の文章は朝井リョウさんの小説『チア男子！』の一節です。大学生の主人公晴希は道場の長男として柔道を続けてきた。一馬は幼なじみの親友で小学三年生から柔道をやっている。また晴希の姉も柔道をしており、無敗の姉は晴希にとって目標であり憧れの存在である。しかし晴希は練習試合でケガをしたことをきっかけに、自分の実力の限界と姉との実力の差を感じたことで、柔道部を続けようか迷っている。

以下はそれに続く場面です。これを読んで、後の問いに答えなさい。

お詫び

著作権上の都合により、文章は掲載しておりません。

ご不便をお掛けし、誠に申し訳ございません。

お詫び

著作権上の都合により、文章は掲載しておりません。

ご不便をお掛けし、誠に申し訳ございません。

お詫び

著作権上の都合により、文章は掲載しておりません。

ご不便をお掛けし、誠に申し訳ございません。

お詫び

著作権上の都合により、文章は掲載しておりません。

ご不便をお掛けし、誠に申し訳ございません。

お詫び

著作権上の都合により、文章は掲載しておりません。

ご不便をお掛けし、誠に申し訳ございません。

※1 獯猛 …性質が悪く、荒々しいこと。

※2 命志院 …晴希と一馬が通っている大学。

問一 傍線部㉞㉟の語句について、カタカナは漢字に直し、漢字は読みがなを書きなさい。

問二 傍線部 A 「ケリをつける」、B 「凜々しい」の意味として適当なものを次からそれぞれ一つずつ選び、記号で答えなさい。

A ケリをつける

ア 物事に対して向き合おうとすること。 イ 必要な物と不必要な物を選別すること。

ウ 結論を出して終わりにすること。 エ 遠まわしに言い非難すること。

B 凜々しい

ア ぼんやりしており気が抜けているさま。 イ 性格や仕草がもの静かで、上品なさま。

ウ 態度が重々しく近寄りがたいさま。 エ 表情や仕草がきりつとしていて引き締まっているさま。

問三 空欄「」に入る動作として適当なものを次から一つ選び、記号で答えなさい。

ア よろめいた イ 飛び上がった ウ 立ち上がった エ 戸惑った

問四 傍線部①「たったこれだけの言葉なのに、一文字一文字が糸を引いて喉に引っかかる」とあるが、この時の晴希の心情を六十五字以内で説明しなさい。

問五 傍線部②「パレットみたいだ」とあるが、この比喩が指す内容に当たる部分を本文中から九字で抜き出しなさい。

問六 空欄「」に入る体の一部を漢字で入れ、慣用表現を完成させなさい。

問七 傍線部③「見慣れたブルージーンズの足取りが軽い」とあるが、ここから読み取れる一馬の心情として適当なものを次から一つ選び、記号で答えなさい。

- ア 晴希よりも先に柔道部をやめることを顧問に伝えることができ、言わなければいけないことを言えた満足感を感じている。
- イ 晴希が柔道部をやめるタイミングで一馬も柔道部をやめる決心がつき、新しい一步を踏み出せることへの喜びを感じている。
- ウ 会いたくないタイミングで晴希と鉢合わせ、柔道部をやめることを誰かに言いふらされるのではないかと不安を感じている。
- エ 思いもよらないところで晴希と遭遇し、柔道部をやめることが晴希にばれてしまったのではないかと焦りを感じている。

問八 傍線部④「今日の前に立っている一馬は、晴希の知っている一馬じゃないみたいだった」とあるが、この時の晴希の心情として適当なものを次から一つ選び、記号で答えなさい。

- ア 柔道部をやめないで欲しいという晴希の説得に一馬が応じず素直にならない様子に対して、これまでの一馬とは人が変わったみたいだと感じている。
- イ 晴希の知らないところで一馬は柔道部をやめることを決心しており、その決意が揺らがない様子に対して、これまでの一馬とは違う一面を感じている。
- ウ 晴希が一馬に怒鳴ったにも関わらず、一馬は自分の非を認めず悪びれない様子であるため、これまでの一馬とは人が変わったみたいだと感じている。
- エ 優柔不断だったはずの一馬が柔道部の退部を決断しており、思い立ってすぐ行動したその姿にこれまでの一馬とは違う一面を感じている。

問九 本文から読み取れる晴希の柔道に対する思いを説明したものとして適当なものを次から一つ選び、記号で答えなさい。

- ア 柔道に対しての実力の限界を感じてやめざるを得ない状況ではあるが、本当は柔道が続けたいと思っている。
- イ 晴希は柔道部をやめるきっかけとタイミングを探しており、一刻も早く柔道部をやめたいと思っている。
- ウ 柔道部をやめてしまったら自分には何のとりえもないので、なんとしてでも一馬と一緒に柔道をやりたいと思っている。
- エ 姉に追いつけないことや柔道の実力がない自分にうんざりしていたため、柔道部をやめることができ清々している。
- オ 肩のケガがきっかけとなり柔道部をやめる決心がついた晴希は、少しの心残りはあるが自分の選択に後悔は感じていない。

三 次の文章は『徒然草』の一節です。これを読んで、後の問いに答えなさい。(本文は問題の関係で省略している箇所があります。)

※1 とても可愛い

何とかして

芸達者な僧なども仲間にして

※2

御室に、いみじき児ありけるを、いかで誘ひ出して遊ばんと企む法師どもありて、能あるあそび法師どもなどかたらひて、風流の破子
「やうのものを、箱風情の物にしたため入れて、便よき所に①埋み置きて、紅葉散らしかけなど、思ひ寄らぬさまにして、御所へ参りて、

分かりやすい場所

誰にも気づかれないようにして

※3

②児をそそのかし出でにけり。

うれしと③思ひてここかしこ遊びめぐりて、

あちこちと

苔が一面に生えている地面に

とても疲れてしまった

ありつる苔のむしろに並みゐて、「いたうこそ困じにたれ。」など「いひしろひて、⑦埋みつ

る木の下に向きて数珠おし擦り、

じゅうず

①印ことごとしく結び出でなどして

木を結ぶ痕跡などしなが

つやつや物も見えず、

⑤所の違ひたる

にや

④とて、掘らない場所がないほど山を探し歩いたが

⑤なかりけり。

だれかに見つけれれて

御所へ参りたる間に盗めるなりけり。法師ども、言の

取りつく

葉なくて、腹立ちて帰りにけり。

ろう言葉もなく

⑥あまりに興あらんとする事は、必ずあいなきものなり。

※1 御室……仁和寺の別称。

おむろ

※2 風流の破子……みやびやかな弁当箱。

わりこ

※3 御所……ここでは仁和寺のことを指す。

問一 二重傍線部「やう」Ⅱ「いひろひて」をそれぞれ現代仮名遣いに直し、全てひらがなで答えなさい。

問二 傍線部①「埋み置きて」とあるが、どうして法師たちはそのような行動をとったのか。適当なものを次から一つ選び、記号で答えなさい。

ア 芸達者な法師が土を掘ると法師が望んだものが土から出てくると児に見せつけたかったから。

イ 自分が大切にしている物を埋めると、埋めた物の価値が上がると児に教えたかったから。

ウ 法師が土の中からみやびやかな弁当箱を出すことで、何も知らない児を驚かせたかったから。

エ 物を埋めた場所の上に紅葉を散らしておく、仏様が大切に守ってくれると信じていたから。

問三 傍線部②「児をそそのかし出でにけり」の現代語訳として適当なものを次から一つ選び、記号で答えなさい。

ア 児をせきたてて誘い出し、外へ連れ出した。

イ 児をおどして怖がらせて、外へ追い出した。

ウ 児をだましておびき寄せ、御所へ向かわせた。

エ 児をおだてて安心させ、御所へ連れて行った。

問四 傍線部③「思ひて」の主語を本文から抜き出して答えなさい。

問五 傍線部④「とて」は、ここでは「と言って」という意味だが、この発言はどこから始まるか。傍線部⑦～⑩から適当なものを一つ選び、記号で答えなさい。

⑦埋みつる木の下に向きて数珠おし擦り、⑧印ことごとしく結び出でなどして木の葉をかきのけたれど、⑨つやつや物も見えず、

⑩所の違ひたるにやとて

問六 傍線部⑤「なかりけり」とあるが、法師どもは埋めたはずのものがなかった理由をどのように考えたか。解答欄に合うように二十五字

以内で答えなさい。

問七 傍線部⑥「あまりに興あらんとする事は、必ずあいなきものなり」の内容の説明として適当なものを次から一つ選び、記号で答えなさい。

- ア 僧でありながら信仰心を失い、修行を怠る者には相応の罰が当たるので、いつでも熱心に修行に励むべきだ。
- イ 必要以上に小細工をすると、かえっておもしろくない結果となるので、何事もやり過ぎないようにすべきだ。
- ウ 野外に物を隠すと、その物がなくなったり壊れたりすることもあるので、貴重な物はことさらに大事に扱うべきだ。
- エ 周囲の目を忘れ、自分たちの遊びに熱中してしまうと他者に迷惑を掛けることがあるので、常に自らを客観視すべきだ。

令和6年度

広島新庄高等学校 一般入学試験問題

数 学

- ・「始め」の合図があるまで，問題冊子を開いてはいけません。
- ・ 問題冊子は1 ページから6 ページまであります。
- ・ 答えはすべて解答用紙に記入してください。
- ・ 試験終了後はこの冊子を持ち帰ってください。

1, 2 以外の問題は答えのみでなく, 途中の式や計算を書いておくこと。

1 次の に適する数, 式を求めなさい。

(1) $9 - 2 \times (-3)^2 =$

(2) $\frac{6x - y}{7} - \frac{x + y}{2} =$

(3) $\frac{27}{\sqrt{3}} - 2\sqrt{6} \times \sqrt{8} =$

(4) $a(x^2 - 12) - ax$ を因数分解すると, となる。

(5) 2次方程式 $(x - 4)^2 - 8 = 0$ を解くと, $x =$ である。

(6) 10本のくじの中に3本の当たりが入っている。このくじをAさんが1本引いたらはずれであった。残りのくじの中からBさんが1本引くとき, Bさんが当たる確率は である。

(7) 2つの直線 $y=2x+4$, $y=7x+a-3$ の交点の座標が $(-1, b)$ であるとき,

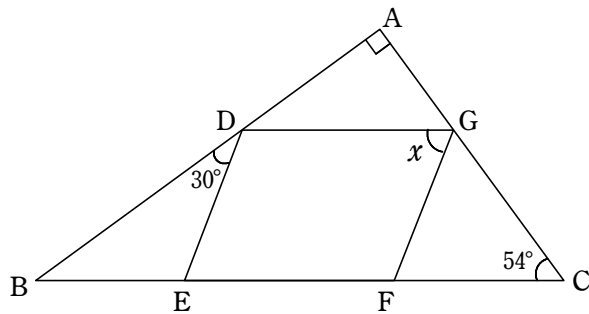
$a = \square$, $b = \square$ である。

(8) 次のデータは、10人の生徒の通学時間を調べたものである。

22, 12, 23, 38, 35, 30, 48, 43, 15, 24 (分)

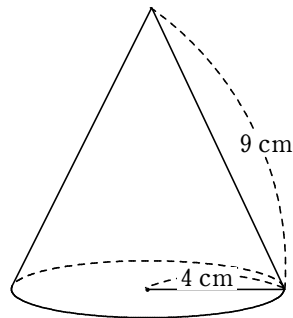
このデータの中央値は \square 分, 四分位範囲は \square 分である。

(9) 図の $\angle x$ の大きさは \square $^\circ$ である。ただし、四角形DEFGは平行四辺形である。



(10) 図のような円錐がある。この円錐の側面積は \square cm^2 である。

ただし、円周率は π とする。



② ある日、次の宿題が出されました。新太さんと庄子さんはそれぞれ解いてきて答え合わせをすることにしました。

ア ~ ク に、それぞれあてはまる式や数を入れなさい。

【問題】 Mさんは、家から1.6 km離れたYさんの家まで行くのに、はじめ分速50 mで歩いていたが、途中から分速90 mで走ったところ、家を出発してちょうど22分後にYさんの家に着いた。Mさんが、家からYさんの家まで行くのに、歩いた道のりと、走った道のりを求めなさい。

《庄子さんの解答》

歩いた道のりを x m, 走った道のりを y m とおくと、道のりの関係から

$$\boxed{\text{ア}} \dots \text{①}$$

次に、速さと道のりを使って、時間の関係から

$$\boxed{\text{イ}} \dots \text{②}$$

これを解いて

$$x = \boxed{\text{ウ}}, y = \boxed{\text{エ}}$$

したがって、歩いた道のりは $\boxed{\text{ウ}}$ m, 走った道のりは $\boxed{\text{エ}}$ m

《新太さんの解答》

歩いた時間を x 分, 走った時間を y 分とおくと、時間の関係から

$$\boxed{\text{オ}} \dots \text{③}$$

速さと時間を使って、道のりの関係から

$$\boxed{\text{カ}} \dots \text{④}$$

これを解いて

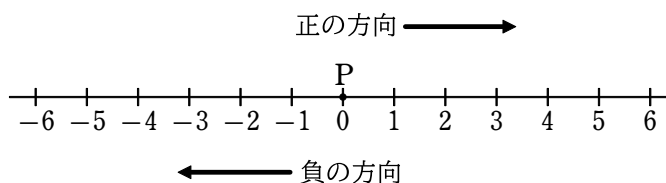
$$x = \boxed{\text{キ}}, y = \boxed{\text{ク}}$$

新太さん；ここまで解いてみたんだけど、なんか違うような気がして途中でやめちゃったんだ。なにが違うんだろう？

庄子さん；新太さんが求めたのは道のりじゃないでしょ。

新太さん；そうか！これは時間だから、まだこれから道のりを出さないといけないんだね。そうすると.....同じ答えになったよ!!

3 下の図のように、数直線上を動く点 P が原点にある。



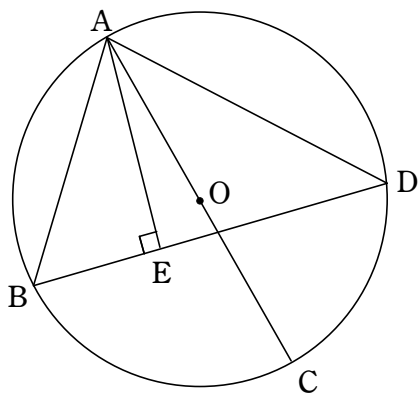
袋の中に白玉 3 個と赤玉 2 個が入っていて、白玉には 1, 2, 3, 赤玉には 1, 2 の数字が書かれている。袋の中の玉をよくかきまぜて 1 個取り出し、下の規則に従って点 P を動かしたあと、玉を袋に戻す。もう一度袋の中の玉をよくかきまぜて 1 個取り出し、下の規則に従って点 P を 1 回目に動かした位置から操作し、その位置を最後の位置とする。このとき、次の問いに答えなさい。

【規則】

- ・ 白玉を取り出した場合、正の方向へ玉に書かれた数字と同じ数だけ動かす。
- ・ 赤玉を取り出した場合、負の方向へ玉に書かれた数字と同じ数だけ動かす。
- ・ 2 回目に取り出した玉の色と数字がどちらも 1 回目と同じ場合、1 回目に動かした位置から動かさない。

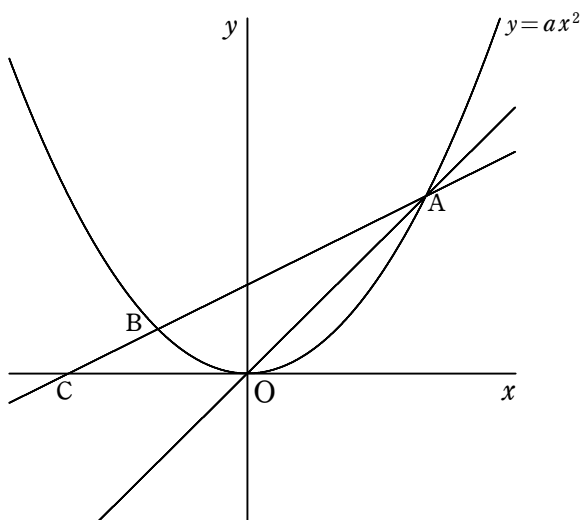
- (1) 点 P の最後の位置が原点である玉の取り出し方は、何通りあるか。
- (2) 点 P の最後の位置が 1 のところである確率を求めよ。
- (3) 点 P の最後の位置が 0 以下のところである確率を求めよ。

- 4 下の図において、4点 A, B, C, D は円 O の円周上の点で、AC は円 O の直径である。また、AE は点 A から弦 BD に引いた垂線である。このとき、 $\triangle ABE \sim \triangle ACD$ であることを証明しなさい。



5 下の図において、関数 $y=ax^2$ のグラフ上に、点 A(4, 4) と、 x 座標が負で y 座標が 1 である点 B をとる。また、点 C は直線 AB と x 軸との交点である。このとき、次の問いに答えなさい。

- (1) a の値を求めよ。
- (2) 点 B の x 座標を求めよ。
- (3) 直線 AB の式を求めよ。
- (4) 直線 OA 上に x 座標が負である点 P をとる。 $\triangle PAB$ の面積が $\triangle OAC$ の面積と等しくなるときの点 P の座標を求めよ。



受験番号	
------	--

1	(1)	(2)	(3)	(4)	(5)	(6)
					$x =$	
	(7)		(8)		(9)	(10)
	$a =$, $b =$		中央値 四分位範囲 分 分		°	cm^2
2	ア		イ		ウ	エ
	オ		カ		キ	ク
3	(1)		(2)		(3)	
	(答) 通り		(答)		(答)	
4	(証明)					
5	(1)	(2)	(3)			
	(答) $a =$	(答)	(答) $y =$			
5	(4)					
	(答) $P($, $)$					

令和6年度

広島新庄高等学校 一般入学試験問題

理 科

- ・「始め」の合図があるまで、問題冊子を開いてはいけません。
- ・問題冊子は1ページから、17ページまであります。
- ・答えはすべて解答用紙に記入してください。
- ・試験終了後はこの冊子を持ち帰ってください。

1 次の I～III の各問いに答えなさい。

I 新庄さんは、学校の周辺に生息する生物とその環境について調べるため、下の A～C の植物と D～H の動物、そして落ち葉がたまっている場所の土を採取した。これについて、次の各問いに答えなさい。



A イヌワラビ



B ホウセンカ



C ゼニゴケ



D ミジンコ



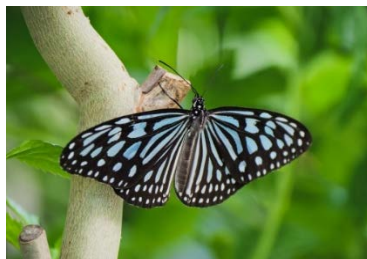
E ミミズ



F ニホンアマガエル



G カワニナ



H アサギマダラ

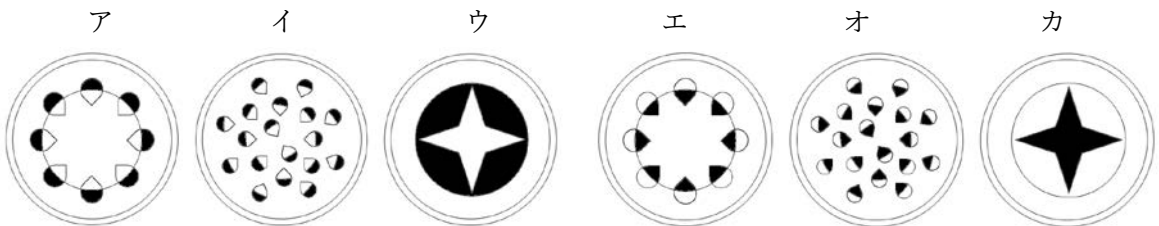
問1 Aの葉の裏を見ると、茶色の粒状のものがたくさんついていて、このつくりの名称を答えなさい。

問2 Bの花を分解すると、その中心にある1つの雌しべを取り出すことができた。この雌しべにあるふくらみの中を切って開くと、粒のようなつくりがみられた。このつくりの名称を答えなさい。

問3 BとCの植物の地中に埋まっていた部分の土をきれいに取り除き、それぞれ食紅で着色した水につけ数時間おいた。その結果に関する次の文章中の空欄(a)～(c)に入る図や文として最も適当なものを、選択肢より1つずつ選び、記号で答えなさい。

Bの茎の断面は、(a)のように着色していた。Cでは、(b)。これはCの植物が(c)からである。

〔 a の選択肢〕



※ 黒い部分が着色したことを表している。

〔 b の選択肢〕

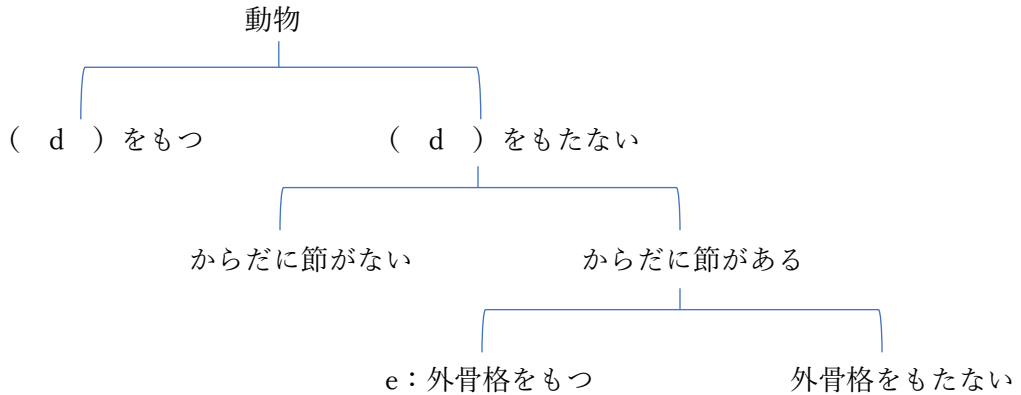
- キ Bと同様な断面で、同じ場所に色がついていた
- ク Bと同様な断面だが、異なる場所に色がついていた
- ケ Bとは異なる断面だった

〔 c の選択肢〕

- コ 双子葉類だ
- シ 種子植物だ
- セ 蒸散を行わない
- サ 単子葉類だ
- ス 気孔をもたない
- ソ 維管束をもたない

問4 Dの生物を、双眼実体顕微鏡で観察した。観察を行う上で、光学顕微鏡と比べて双眼実体顕微鏡が優れている点を説明しなさい。

問5 D～Hの動物を、そのからだの特徴から下の図のように分類した。



- (1) 図の (d) に入る適切な語句を答えなさい。
- (2) 図の e に分けられる動物を D ～ H からすべて選び、記号で答えなさい。

問6 採取した土を使って次のような実験を行った。

採取した土を2つに分け、一方はそのまま、もう一方は①十分に焼いた。それぞれを別々のビーカーに入れたのち、水を入れてかき混ぜたものを半日放置し、上澄みを試験管にとった。それぞれの試験管（そのままの土の上澄みを入れたものを X、十分に焼いた土の上澄みを入れたものを Y とする）に同量のデンプン溶液を加えて栓をした。3日後、それぞれの試験管にヨウ素液を加えると②X では変化が見られなかったが、Y は青紫色に変化した。

- (1) 下線部①の操作をした理由を答えなさい。
- (2) 下線部②のような結果になったのはなぜか説明しなさい。
- (3) 3日後、X と Y の試験管の中の気体を調べると、どのような結果になると考えられるか。最も適切なものを次のア～ウから1つ選び、記号で答えなさい。

- ア X より Y が酸素の割合が大きい
- イ X より Y が二酸化炭素の割合が大きい
- ウ X と Y の気体の割合に差はみられない

II ヒトの肺のつくりや血液の循環に関する次の各問いに答えなさい。

問1 次の文章中の空欄（ a ）～（ d ）に適する語句をそれぞれ答えなさい。

鼻や口から吸いこまれた空気は気管を通り、気管から左右に分かれた（ a ）を経て肺に入る。（ a ）は枝分かれを繰り返して、しだいに細くなり、その先端の袋状になった（ b ）に空気が運ばれ、ここで酸素と二酸化炭素の交換が行われる。酸素を多く含んだ血液は、心臓とつながる（ c ）という血管を通して肺から心臓に送られる。その後、心臓の4つの部屋のうち最も筋肉の壁が厚い（ d ）から全身へ血液が送り出される。

問2 下の図はヒトの血液の循環経路を表した模式図であり、矢印は血液の流れる向きを示している。また、X～Zは小腸、肝臓、腎臓のいずれかを示している。

(1) 図の血管Aについて、血管Bと比べて述べた文として、最も適当なものを次のア～エから1つ選び、記号で答えなさい。

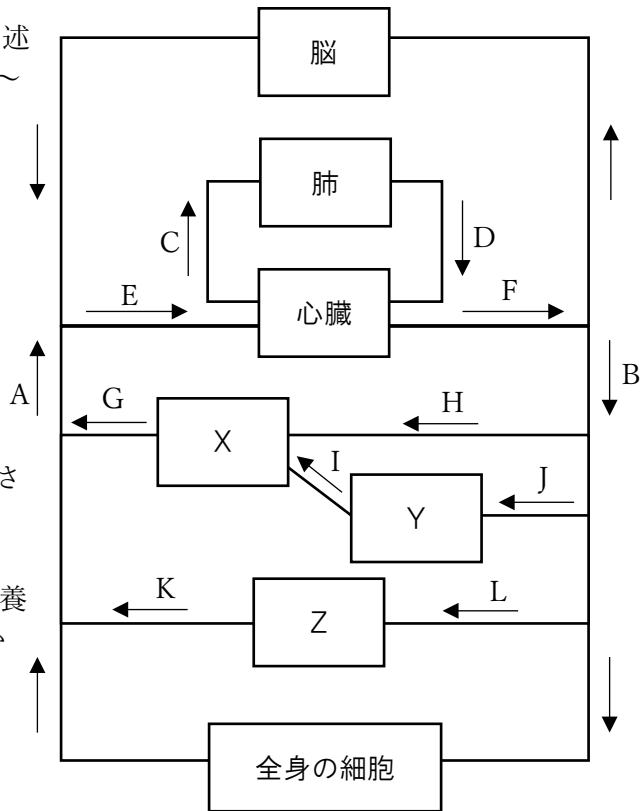
- ア 血管の壁が厚く、逆流を防ぐ弁がある
- イ 血管の壁が厚く、逆流を防ぐ弁がない
- ウ 血管の壁が薄く、逆流を防ぐ弁がある
- エ 血管の壁が薄く、逆流を防ぐ弁がない

(2) 食事をしてしばらくの間、最も養分を多く含む血液が流れる血管はどれか。図のA～Lから1つ選び、記号で答えなさい。

(3) (2)の血管を流れる血液に含まれる主な養分としてあてはまる物質を、次のア～カから2つ選び、記号で答えなさい。

- | | |
|--------|-----------|
| ア 尿素 | イ アミノ酸 |
| ウ 脂肪酸 | エ アンモニア |
| オ ブドウ糖 | カ モノグリセリド |

(4) からだに不要な物質が最も少ない血液が流れる血管はどれか。図のE～Lから1つ選び、記号で答えなさい。



Ⅲ タマネギの根の細胞分裂を調べるため、以下の観察を行った。これについて、次の各問いに答えなさい。

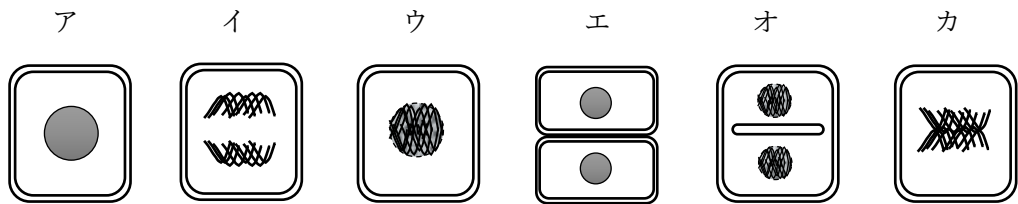
タマネギの根を水面につけ、発根させた。この根のうち、①細胞分裂の観察に適した部分を切り取り、60°Cの②3%塩酸中に5分置いた。根を取り出して水で洗い、スライドガラスの上に置いた。その後、酢酸オルセイン溶液を1滴落とし、数分間待ってから、カバーガラスをかけ、その上にろ紙を置いて指でゆっくりと押しつぶした。完成したプレパラートを顕微鏡で観察した。

問1 下線部①について、使用したタマネギのどの部分が観察に適しているか。最も適切なものを次のア～ウから1つ選び、記号で答えなさい。

ア 根の付け根 イ 根の中間 ウ 根の先端

問2 下線部②の溶液を使用する理由を答えなさい。

問3 下の図は観察した細胞の模式図である。アを最初として、分裂が進む順番に並び替えなさい。



問4 この分裂が4回行われると細胞の数は何倍になるか。次のア～オから1つ選び、記号で答えなさい。

ア 4倍 イ 8倍 ウ 12倍 エ 16倍 オ 32倍

問5 この観察で見られたような細胞分裂では、細胞1個がもつ染色体数が分裂の前後で変化しない。一方で、染色体数が半減する細胞分裂があるが、この分裂でつくられる細胞は総称して何と呼ばれるか答えなさい。

2 次の I～III の各問いに答えなさい。

I 新庄さんは、夏休みの終わりに友人と花火を見に行った。以下の文章を読んで、次の各問いに答えなさい。

新庄さん：最後の花火の音、これまでで一番大きかったね。

友人：うん。大きかったし、一番低く、ズシッとした音だったね。

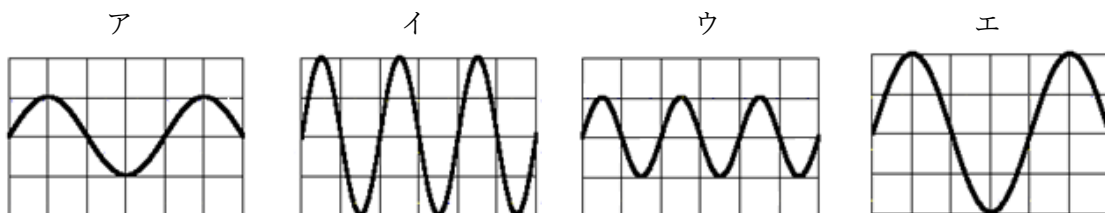
新庄さん：花火が開いてから、ドンっとなるまで結構時間もあったね。

ちなみに、今の時間だと音が聞こえるまで 3 秒だったから、花火が開いた場所から 1000 m くらいは離れているかな。でもこれが、水中花火だと若干計算も変わってくるかな。

友人：なんで？

新庄さん：物質の状態の違いで、音の伝わる速さが変わるからだよ。

問1 下のア～エの図は、新庄さんと友人が聞いた花火の音を、オシロスコープで測定したものである。最後の花火の音を最もよく表しているのはどれか。1つ選び、記号で答えなさい。ただし、縦軸は振動の幅、横軸は時間を表しており、すべての目盛り幅は等しいものとする。



問2 下線部のように打ち上げ花火は、開いた花火を目で見た後に音が聞こえる。「速さ」という言葉を使って、この理由を答えなさい。

問3 音の伝わる速さに関する次の【文1】、【文2】を読み、音の速さと物質の三態について説明しなさい。

【文1】 海に浮かぶ船から、水深 1500 m の海底に向け音を出したら、2 秒で返ってきた。

【文2】 長さ 2 km の鉄製のレールの一方の端をハンマーでたたいたところ、もう一方の端に耳をつけて聞くと、0.4 秒後に音が聞こえた。

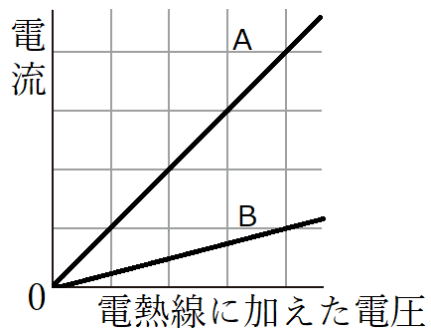
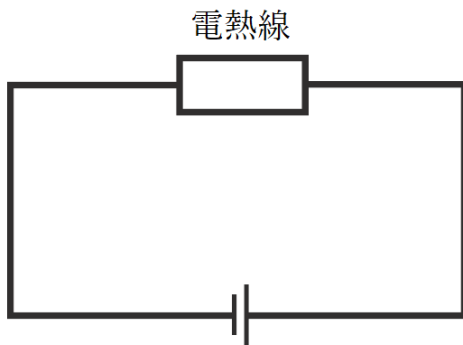
II 以下の文章を読んで、次の各問いに答えなさい。

電気は、古くは一般家庭にはなかった。17世紀の電池の発明、①大気圧の発見や気体の圧力の発見にともない蒸気機関が開発されることなどを経て、電気を大量につくることができるようになった。②電気に関する法則も種々発見され、電気が普及し、一般家庭にも広まった。現在は多くの家庭で、電気機器を用いる。家庭用のコンセントは100Vで、電気機器のケーブルを差し込み用いる。③家庭用の電気配線は、すべて並列回路になっており、このため一度に複数の電気機器を同時に使用しても電圧が下がってしまうことはない。

問1 下線部①について、「標高」、「空気の濃さ」、「大気圧」の関係について、正しい組み合わせを次のア～エから1つ選び、記号で答えなさい。

	標高	空気の濃さ	大気圧
ア	低い	薄い	小さい
イ	高い	薄い	大きい
ウ	高い	濃い	小さい
エ	低い	濃い	大きい

問2 下線部②について、下の図のような回路を組んで、電熱線に流れる電流の大きさを測定した。電熱線はAとBの2種類を用いた。その結果、下のようなグラフが得られた。ただし、2種類の電熱線の長さとは等しいものとする。



- 電熱線にかかる電圧の大きさと電流の大きさは比例することを発見した科学者の名前を答えなさい。
- 電熱線A、Bは、鉄か銅を主成分として作られている。以下の表から、銅を主成分とする電熱線を、AかBの記号で答えなさい。

表 金属の抵抗値（ただし、長さ1 m 断面積1 mm²）

鉄	銅
0.089 (Ω)	0.017 (Ω)

問3 家庭で用いられるドライヤーに「1500 W (100 V)」と記載してあった。ドライヤーを使用するときには流れている電流の大きさを答えなさい。

問4 下線部③について、ある日その家庭では複数個の電気機器を同時に使用できていた。その後、新たに1つの電気機器を使い始めたところ、ブレーカーが落ち、すべての電気機器が使用できなくなった。はじめに使用していた複数個の電気機器の名称と、後から使い始めた電気機器1つの名称を答えなさい。

なお、この家庭には下の表の電気機器があり、この家庭のブレーカーは最大 30 A まで電流を流せるものとする。

電気機器	使用電力
ホットプレート	1300 W
電気ケトル	1100 W
電子レンジ	1000 W
エアコン	800 W
電気カーペット	300 W
炊飯器	150 W
テレビ	100 W

Ⅲ 新庄さんは、ある学校のオープンスクールに参加した。以下は、そこで配布されたプリントである。次の各問いに答えなさい。

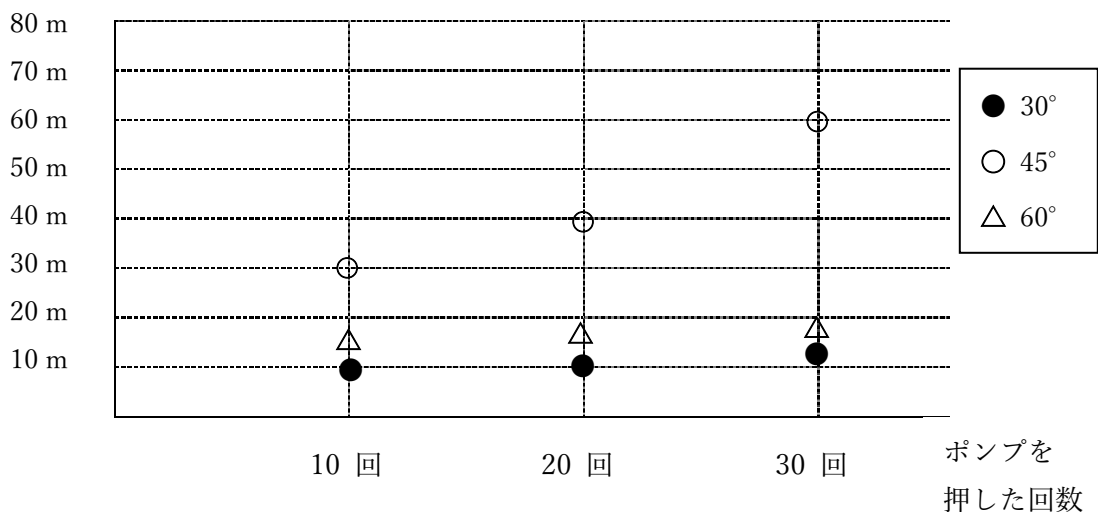
ペットボトルロケットを飛ばしてみよう

- 原理 ① 押し縮められた空気はもとの体積に戻ろうとします。
② 物体に力を加えると、反動で力を加えた方も力を受けます。(作用反作用の法則)

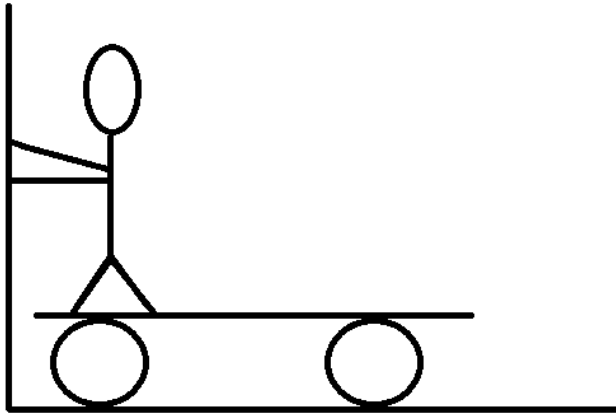
この原理を組み合わせたものが、ペットボトルロケットです。つまり、押し縮められた空気もとの体積に戻るときの反動でペットボトルを飛ばします。実際のロケットもこの原理で飛んでいます。ペットボトルに3分の1程度の水を入れて、ポンプを押し回数や射出角度と、ペットボトルロケットの飛距離にはどのような関係があるのか実験しましょう。



飛んだ距離



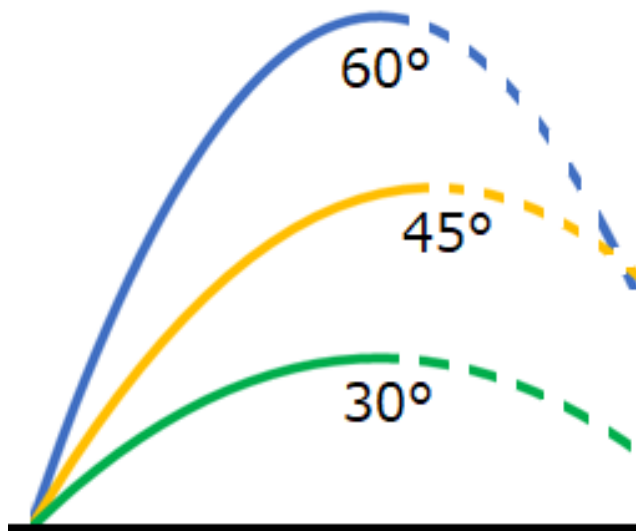
問1 図のように、台車に固定された人が壁を押すと、台車は右向きに移動する。その理由を説明しなさい。



問2 得られたグラフから読み取れることを述べなさい。

問3 新庄さんは、ボトル中に入った水が地面を押すからロケットは飛んでいくと考えているが、実際は、中に入った水が空気を押し返すことによりロケットは飛んでいく。これを確かめる実験を考え、説明しなさい。

問4 下の図は、射出角度が 30° 、 45° 、 60° のときのロケットの進んだ軌道を模式的に示したものである。この3つの角度のうち、最高点における運動エネルギーが最も大きいのは、どの角度で射出したときか答えなさい。ただし、飛び出したときの速さは、全ての射出角度で同じで、空気抵抗は無視できるものとする。



3 以下の会話文は、新庄中学校の生徒が夏休みの自由研究のテーマについて話し合っている会話の一部である。次の各問いに答えなさい。

A さん：夏休みの自由研究のテーマもう決めた？

B さん：インターネットで調べたり、図書館に行ったりして、日本で起きた地震についてやるつもり。

A さん：私は①地震か、最近話題になっている②異常気象のどっちかにしようと思っていたけど、B さんが地震にするなら③気象のことについて調べてみようかな。

C さん：みんな結構テーマ考えてるんだね、私なんか全然考えてないよ。他にどんなものができるかな。

B さん：あとは、④星の観察とか、威力が強い輪ゴムでっぽう作ったり、火山について調べてみたり、近くの川にある石を砕いて⑤化石採集したり、学校の池にすむ生物について調べたり、,,最近流行のSDGs と絡めて研究テーマ決めるのもいいんじゃない。

C さん：んー、なんか身近なものを使って研究したいんだよねー。

B さん：それだったら、身近にある調味料にはどれだけの塩分が含まれているかをそれぞれ計算してまとめてみるとかはどう？面白そうだし、日常生活にも活かそう。

C さん：それ面白そう。

A さん：そう言えばC さんの家は、⑥太陽光発電でオール電化の家だったよね？太陽光発電の発電量と天候の関係とかについてデータとってまとめてみたら？

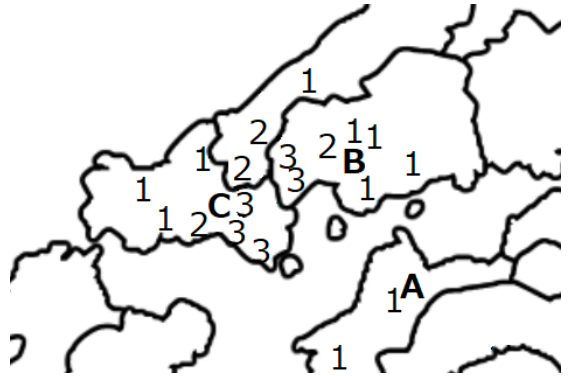
C さん：おー、それ結構自由研究っぽくていいねー。

B さん：C さんの家の周りは自然にあふれているから、植物の観察を3つ4つやって、それぞれの植物がある周辺の地形や環境についての特徴とかもまとめてマップみたいな作ったら面白そうじゃない？⑦川の近くにあるとか、山地にあるとか、日当たりが良いとか悪いとか。そしたらなんかいい感じになりそうじゃない？

C さん：みんなありがとう。参考にさせていただきます。

問1 下線部①について、右の図はある地震の震度分布図である。

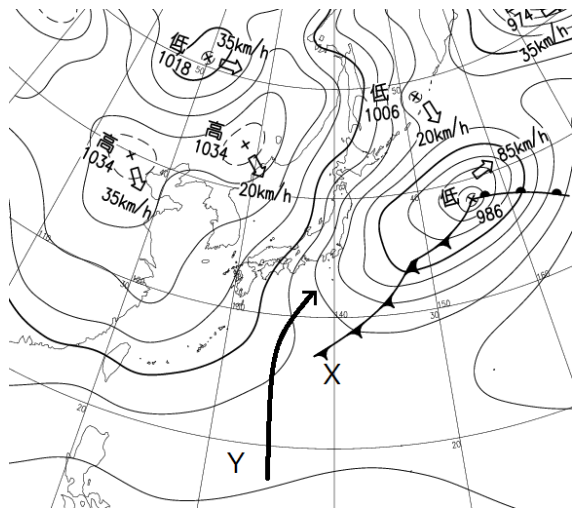
- (1) 地震には、はじめに観測される小さな揺れとあとからくる大きな揺れがある。それぞれの名称を答えなさい。
- (2) A～C地点について、震源から近い順に、記号で並べなさい。
- (3) (2)と考えた理由を答えなさい。



問2 下線部②について、1日の最高気温が30℃以上になった日のことを何というか答えなさい。

問3 下線部③について、右の図はある日の天気図である。

- (1) この天気図はいつ頃のものと考えられるか。春夏秋冬のいずれかで答えなさい。
- (2) この天気図中の前線 X について説明した次の文について、誤っているものをア～エから1つ選び、記号で答えなさい。



- ア 激しい雷や突風を伴うことがある
- イ 前線の中では進み方は速い
- ウ 前線 X 付近では乱層雲ができやすい
- エ 前線 X 通過後は気温が下がりやすい

- (3) 夏から秋にかけて発生する台風は、南から北上してくるが、日本列島に近づくとそのまま北上していくことなく、Yのような軌道で進むことが多い。そのまま北上せずYのような軌道になりやすい理由を答えなさい。

問4 下線部④について、次のア～エの星座のうち、12月の午後8時頃に日本の夜空で観察できる星座として最も適当なものを1つ選び、記号で答えなさい。

ア さそり座 イ しし座 ウ はくちょう座 エ オリオン座

問5 下線部⑤について、各問いに答えなさい。

- (1) 当時の環境を推測することができる化石のことを何というか、名称を答えなさい。
- (2) 地層から次の i, ii が発見されたとき、堆積当時はどのような環境であったと考えられるか、それぞれ説明しなさい。

i サンゴの化石 ii 凝灰岩

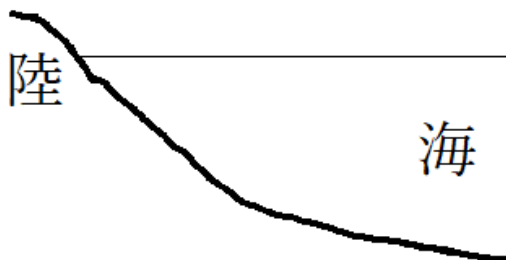
問6 下線部⑥について、各問いに答えなさい。

- (1) 太陽のように、自ら光を放出する天体を何というか、名称を答えなさい。
- (2) 下の文章中の空欄 (a) ~ (g) に適する語句を答えなさい。

太陽は、半径が約 70 万 km で、表面温度は約 6000 °C である。表面には周囲よりも 1500 ~ 2000 °C ほど温度が低い黒点や、(a) と呼ばれる炎のようなガスの動きが見られることもある。また、(b) と呼ばれる高温のガスが太陽全体をとり巻いている。

日本では、太陽は時間とともに規則正しく東の空から (c) の空を通過して西の空へと動く。このような太陽の1日の動きは地球の (d) による見かけの動きであり、太陽の (e) という。1日の太陽の動きの中で、太陽の地平線からの角度が最も高くなることを太陽の (f) といい、そのときの太陽の高度を (f) 高度という。1年の中で (f) 高度が最も高くなるのは (g) の時である。

問7 下線部⑦について、山間地域で風化・侵食によって削られた土砂は流水によって運搬され、その後、河口付近から沿岸で堆積する。下の図のような状態から、長い時間が経過したとき、粒はどのように堆積していくと考えられるか。「れき」・「砂」・「泥」の区別が分かるように描きなさい。



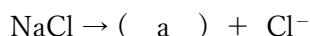
(問題は次ページに続く)

- 4 新庄さんは探究の授業でスポーツドリンクについて調べた。そのことに関してまとめた文章を読んで、次の各問いに答えなさい。

スーパーマーケットやコンビニエンスストアに行くと、必ず置いてあるスポーツドリンク。運動時や熱中症対策にスポーツドリンクを飲用すると良いとされ、水分の補給に加え、糖質、電解質も補給できることからアスリートの世界でもさまざまなスポーツドリンクが利用されている。

人間の血液には、ナトリウムイオンや塩化物イオンなどの電解質がおよそ 1 % 含まれており、①汗をかいた場合、その汗には、②血液の 10 % 程度の電解質が含まれているといわれている。そのため、激しく汗をかいた場合の水分補給には、同時に電解質も取り入れた方がよい。

電解質とは、水に溶かすことでイオンという③電気を通す物質を生じるもののことをいい、スポーツドリンクには主にナトリウム、カリウム、マグネシウム、カルシウムなどのイオンが含まれている。ナトリウムイオンは塩化ナトリウムを水に溶かすことで得られ、そのようすは、次の反応式で表すことができる。



またカリウムは果汁に多く含まれており、マグネシウムやカルシウムなどは食品添加物で補うことができる。塩化マグネシウムを水に溶かしたとき、イオンになって溶ける反応は次の反応式で表すことができる。



このようにしてできたスポーツドリンクにより、私達は失われる水分と電解質を効率よく摂取することができる。中にはクエン酸やアミノ酸などの栄養素が強化されているものもあり、筋肉の疲労回復効果や持久力の向上を期待されるものもある。

しかし一方で、市販のスポーツドリンク④ 500 mL には約 30 g 程度の糖質が含まれているものが多く、1 本飲めば世界保健機構(WHO)が推奨する 1 日の糖質の最大摂取量である 25 g を超えてしまう。

また果汁やクエン酸、アミノ酸、酸化防止剤などが加えられていることで溶液の⑤酸性の強さも高くなっており、これにより歯のカルシウム分が溶け出すことによって、虫歯になりやすくなる。

スポーツドリンクは、激しい運動時や大量の汗を失う場面では効果的だが、一方で他の健康被害のリスクもある。市販のものは糖分が高すぎることから、アスリートたちは自分で調合したり、さらには状況に応じて分量を調整したり、スポンサーの企業から要望にかなったものの提供を受けたりしている。スポーツドリンクの栄養素や効果についてはよく考え、必要な場面に応じて摂取していく必要があるのではないかと。

問1 文章中の空欄 (a), (b) に入るイオンの化学式を答えなさい。

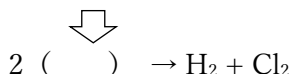
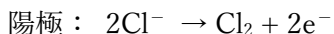
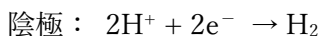
問2 下線部①について、人間がかく汗と体温との関係について説明した次の文章中の空欄 (c), (d) にあてはまる語句を答えなさい。

汗をかくと、皮膚にある汗腺という器官から出てきた水が水蒸気となって空気中に出ていく。この状態変化を(c)という。水が水蒸気に状態変化するときには周囲の熱が奪われるため、上昇した体温が下げられる。それにより体温は汗をかく前後で(d)。

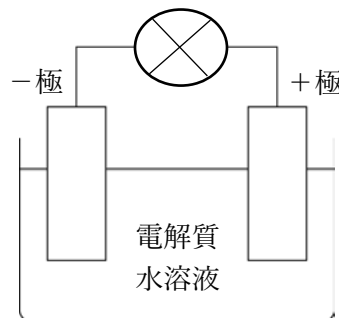
問3 下線部②について、100 g の汗をかいた場合、その汗に何 g 程度の電解質が含まれているか答えなさい。

問4 下線部③について、各問いに答えなさい。

- (1) 塩酸を電気分解すると、陰極と陽極では次の反応が起こる。反応により移動する電子は e^- で表示してある。両極の式を合わせると1つの化学反応式で表すことができる。空欄にあてはまる化学式を答えなさい。また陰極で発生する気体は何であるかを確認する方法を答えなさい。



- (2) 金属が酸や水などに溶ける際、金属原子が電子を放出して陽イオンとなる。イオン化傾向が大きい金属ほど陽イオンになりやすく、下の「イオン化列」で表すことができる。右の図のような電池を作ったときに、電極に用いる金属として最も起電力が大きくなると考えられる組み合わせを、次のア～エから1つ選び、記号で答えなさい。



イオン化傾向 ④ ←—————→ イオン化傾向 ①

Li K Ca Na Mg Al Zn Fe Ni Sn Pb (H₂) Cu Hg Ag Pt Au

注 水素は金属ではないが、陽イオンなのでイオン化列に入れてある。

	-極	+極
ア	Ni	Pb
イ	Cu	Fe
ウ	Zn	Pb
エ	Al	Cu

問5 下線部④について、500 mL 中に 30 g のショ糖が溶けている場合の溶液の質量パーセント濃度を答えなさい。ただし、溶液の密度を 1.02 g/cm^3 とし、小数第2位を四捨五入して答えなさい。

問6 下線部⑤について、クエン酸水溶液に次の i, ii の操作をするとどういふ結果が得られるか答えなさい。ただし、クエン酸を水に溶かしたときの水溶液の pH は 2~3 程度を示すものとする。

- i 青色リトマス紙をつけて色の変化を見る。
- ii 石灰石(主成分：炭酸カルシウム)を砕いたものにかけて発生する気体を調べる。

問7 スポーツドリンクに含まれているカルシウムイオンを検出するため、硫酸ナトリウムを加えた。

- (1) このときに起こる反応により、沈殿すると予想される物質の名称を答えなさい。
- (2) スポーツドリンク 1000 g と硫酸ナトリウム 1 g を電子天秤に乗せ、質量を測定すると 1001 g であった。その後、その2つを混合すると、全体の質量は混合前に比べてどのようになるか答えなさい。

1

I	問1		問2		問3	a	b	c	
	問4				問5	(1)	(2)		
	問6	(1)							(3)
		(2)							
II	問1	a	b	c	d				
	問2	(1)	(2)	(3)	(4)				
III	問1		問2						
	問3	ア →	→	→	→	→	問4	問5	

2

I	問1		問2					
	問3							
II	問1		問2	(1)	(2)	問3		
	問4	はじめ					後	
III	問1							
	問2							
	問3							問4

3

問1	(1)小さな揺れ	大きな揺れ	(2)					
	(3)							
問2		問3	(1)	(2)	(3)	問4		
問5	(1)	(2) i				ii		
問6	(1)	(2)a	b	c				
	d	e	f	g				
問7								

4

問1	a	b	問2	c	d	問3			
問4	(1)化学式	確認方法					(2)		
問5		問6	i				ii		
問7	(1)				(2)				

令和6年度

広島新庄高等学校 一般入学試験問題

社 会

- 「始め」の合図があるまで、問題冊子を開いてはいけません。
- 問題冊子は1ページから13ページまであります。
- 答えはすべて解答用紙に記入してください。
- 試験終了後はこの冊子を持ち帰ってください。

1 次の SDGs に関する文章を読み、以下の問いに答えなさい。

目標 9 飢餓をゼロに

< 飢餓に終止符を打ち、食料の安定確保と栄養状態の改善を達成するとともに、持続可能な農業を推進する >

過去 20 年間の(a)経済の急成長と(b)農業生産の拡大により、栄養不良の人の割合はほぼ半減しました。かつては飢饉や飢餓に苦しんだ多くの(c)発展途上国は、社会的弱者層の栄養ニーズを満たせるようになっていました。中央アジア、東アジア、(d)ラテンアメリカ・カリブの各地域は、極度の飢餓撲滅に向けて大きな進歩^{しんちよく}を遂げています。たが、未だに多くの人が、人間の基本的ニーズを満たせていません。

これらはいずれも、ミレニアム開発目標 (MDGs) で定められた目標達成に向けた重要な成果です。しかし残念ながら、極度の貧困と栄養不良は依然として、多くの国々の発展を妨げる大きな障害となっています。2014 年の時点で、主として(e)環境破壊や干ばつ、(f)生物多様性の損失の直接的結果として、7 億 9500 万人が慢性的な栄養不良に陥っていると見られています。また、9,000 万人を超える 5 歳未満児が低体重です。そして(g)アフリカでは、今でも 4 人に 1 人が空腹のまま眠りについていています。

持続可能な開発目標 (SDGs) は、2030 年までにあらゆる形態の飢餓と栄養不良に終止符を打ち、子どもや社会的弱者を始めとするすべての人が 1 年を通じて、(h)栄養のある食料を十分に得られるようにすることを狙いとしています。そのためには、(i)小規模農家の生活と能力を向上させ、土地や技術、市場への平等なアクセスを与えることにより、持続可能な農業規範を推進しなければなりません。また、(j)国際協力によってインフラと技術への投資を確保し、農業生産性を改善する必要もあります。私たちは他の SDGs の目標も同時に達成することで、2030 年までに飢餓に終止符を打つことができるのです。

問1 下線部(a)について、1970 年代から 1980 年代に経済が急成長した国や地域として誤っているものを、次のア～エから 1 つ選び、記号で答えなさい。

ア. シンガポール イ. 韓国 ウ. 台湾 エ. 中国

問2 下線部(b)について、次の世界の農業について述べた文として正しいものを、次のア～エから 1 つ選び、記号で答えなさい。

ア. ブラジルでは気候を活かして小麦が大量に生産されている。
イ. 東南アジアではプランテーションによって綿花の栽培が行われている。
ウ. 日本の米は安全で安心な食材として、世界の米輸出の大部分を占めている。
エ. アメリカ合衆国では、家畜の飼料としてトウモロコシが栽培されている。

問3 下線部(c)について、発展途上国として誤っている国を、次のア～エから 1 つ選び、記号で答えなさい。

ア. フィリピン イ. カナダ ウ. メキシコ エ. ケニア

- 問4 下線部(d)について、ラテンアメリカ・カリブの各地域の国として誤っている国を、次のア～エから1つ選び、記号で答えなさい。
ア. アルゼンチン イ. エクアドル ウ. ジャマイカ エ. エチオピア
- 問5 下線部(e)について、環境破壊について述べた文として誤っているものを、次の文ア～エから1つ選び、記号で答えなさい。
ア. アマゾン川の流域では、熱帯林が伐採され放牧地となっている。
イ. 海洋に放出されるプラスチックごみが海洋生物に被害をもたらしている。
ウ. 酸性雨の被害は先進工業国だけでなく、発展途上国でも見られる。
エ. 南アメリカ大陸のサヘルでは過放牧や過耕作により砂漠化が進行している。
- 問6 下線部(f)について、「特に水鳥の生息地として国際的に重要な湿地に関する条約」は採択された地名から何条約と呼ばれているか答えなさい。
- 問7 下線部(g)について、アフリカ大陸で見られる気候帯として誤っているものを、次のア～エから1つ選び、記号で答えなさい。
ア. 熱帯 イ. 乾燥帯 ウ. 温帯 エ. 亜寒帯
- 問8 下線部(h)について、2014年の時点で慢性的な栄養不良に陥っていると見られている人口として最も適当なものを、次のア～エから1つ選び、記号で答えなさい。
ア. 約4億人 イ. 約8億人 ウ. 約12億人 エ. 約16億人
- 問9 下線部(i)について、小規模農家が多い国として誤っているものを、次のア～エから1つ選び、記号で答えなさい。
ア. 中国 イ. インドネシア ウ. オーストラリア エ. エジプト
- 問10 下線部(j)について、国際協力を行うため非政府系の組織として正しいものを、次のア～エから1つ選び、記号で答えなさい。
ア. PKO イ. NGO ウ. TPO エ. ODA

2 次の SDGs に関する文章を読み、以下の問いに答えなさい。

目標 6 安全な水とトイレを世界中に

＜すべての人に水と衛生へのアクセスと持続可能な管理を確保する＞

水不足の影響は、全世界の人の 40%に及んでいますが、この驚くべき数字は、気候変動の影響によって(a)地球の気温が上昇するにつれ、さらに大きくなることが予測されています。1990 年以来、新たに 21 億人が改善された(b)水と衛生にアクセスできるようになりましたが、安全な飲み水の供給量減少は、世界中で深刻な問題となっています。

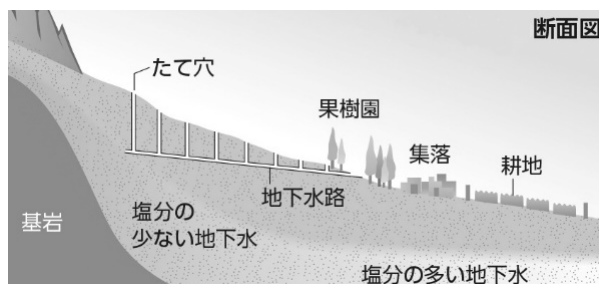
2011 年には、41 か国が(c)水ストレスを経験しましたが、うち 10 か国では、再生可能な(d)淡水が枯渇寸前となり、従来と異なる水源に頼らざるを得ない状態となっています。干ばつの多発や砂漠化は、既にこうした動向に拍車をかけています。2050 年までに、4 人に 1 人以上が(e)慢性的な水不足の影響を受ける可能性が高いと見られています。

2030 年までに、安全で手ごろな飲み水への普遍的なアクセスを確保するためには、(f)インフラの整備に投資し、衛生施設を提供するとともに、あらゆるレベルで衛生状態の改善を促すことが必要です。水不足を緩和するためには、森林や(g)山地、湿原、(h)河川など、水関連の生態系の保護と回復が欠かせません。(i)水の利用効率の改善を働きかけ、開発途上地域の水処理技術を支援するために、一層の国際協力も必要とされています。

問1 下線部(a)について、気温上昇の影響について述べた文として誤っているものを、次のア～エから 1 つ選び、記号で答えなさい。

- ア. 北極の海氷が融け、標高の低い国では水没の恐れが出てくる。
- イ. 温帯地域でも熱帯の風土病が発生する危険性が増す。
- ウ. 各地で異常気象が増え、農作物の生産に影響が出る。
- エ. 大気中の水蒸気量が増加し、大雨や洪水の被害が増加する。

問2 下線部(b)について、次の断面図のように地上ではなく地下に水路を通す理由を、気候的特徴を踏まえて説明しなさい。



問3 下線部(c)について、食料を輸入し消費している国において、もしその輸入食料を生産するとしたら、どの程度の水が必要かを推定したものを何と言うか、答えなさい。

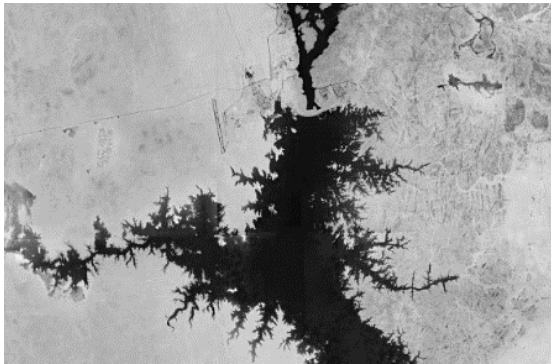
問4 下線部(d)について、陸上にある水分の中で最も量の多いものを、次のア～エから1つ選び、記号で答えなさい。

ア. 氷河 イ. 河川水 ウ. 地下水 エ. 湖水

問5 下線部(e)について、西アジアや北アフリカといった乾燥地域で多く見られる宗教として正しいものを、次のア～エから1つ選び、記号で答えなさい。

ア. 仏教 イ. イスラム教 ウ. ヒンドゥー教 エ. キリスト教

問6 下線部(f)について、下は上空から撮った写真である。この写真からわかる施設は何か答えなさい。

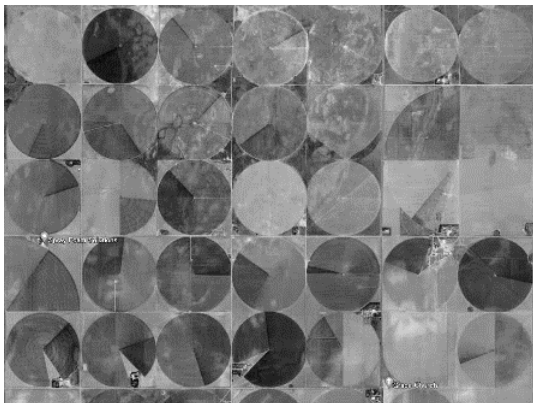


問7 下線部(g)について、次の日本の山地の中で平均標高が最も低いものを、次のア～エから1つ選び、記号で答えなさい。

ア. 九州山地 イ. 中国山地 ウ. 四国山地 エ. 紀伊山地

問8 下線部(h)について、河川が運搬した土砂が河口付近に堆積して形成された低平な地形を何と言うか答えなさい。

問9 下線部(i)について、下はアメリカ合衆国内陸部のカンザス州を上空から撮った写真である。このように農地を円形にする理由を気候の特徴に触れながら説明しなさい。



3 次の文を読み、以下の問いに答えなさい。

私たちが普段使っているお金は、なぜ価値を持つのだろうか。最初に登場したのは硬貨である。日本では唐にならって(a)奈良時代にお金がつくられ、都を作るために集められた人々への給与として利用された。貨幣は主に都や畿内の周辺で流通したが、あまり広がらず、それ以外の地域では稲や布などが貨幣の代わりとして用いられた。

(b)11世紀後半ごろから交易によって大量の銅銭が日本に輸入され取引に使われた。そのような中で貨幣経済が浸透していき、売買の手段はこれまでの絹や米に代わって貨幣が広く用いられるようになり、(c)一部の荘園では年貢の銭納が始まった。

(d)スペインやポルトガルは、大航海時代になると、先住民を鉱山で働かせて金銀を採掘し、それを本国で貨幣として利用して富を築いていった。日本での貨幣製造は16世紀末ごろから行われるようになった。大名たちは勢力を拡大するため金・銀・銅山を開発した。特に戦国時代には灰吹法という製錬技術が導入されたため、(e)石見銀山をめぐる対立が深まった。銀は中国やヨーロッパとの貿易の際に対価として利用された。

江戸時代になると、幕府は主な鉱山を(f)直轄領として、貨幣の製造権を持ち、金貨・銀貨・銭貨を製造した。これらは全国統一の貨幣であったが、東日本では金貨が、西日本では銀貨が使われ、上方と呼ばれた大坂や京都から江戸への取引では大量の(g)金銀が交換された。(h)流通が発達したことも背景として、取引量が増えたので、(i)大坂で金融業が発達した。しかし、貨幣が浸透していたにもかかわらず、年貢納入は米で行われたため、次第に(j)幕府や藩の財政事情は悪化していった。財源の不足を補うため、諸藩では藩札が発行され、各藩で流通した。

そのころの世界では、産業革命がイギリスで起こり、イギリスは世界市場を求めて進出していた。このような中で(k)資本主義が発達し、貧富の差が深刻になった。日本で産業革命が起こるのは明治時代になってから。大阪紡績会社に続き、国内で数多くの紡績会社が設立され、まず軽工業が外貨を獲得する輸出産業になった。明治政府は殖産興業政策を金融面から支えるために貨幣制度の整備を行った。1871年には新貨条例を公布して円・銭・厘を単位とする硬貨を発行した。1872年には国立銀行条例を出して民間に紙幣の発行を認めた。これは欧米の制度にならい、紙面に記載された額と同等の金と交換できるものであった。しかし1877年に西南戦争が起こった際に戦費を補うために紙幣を大量に発行し、インフレが起こった。(l)第一次世界大戦後のドイツでは、ハイパーインフレが発生し、(m)第二次世界大戦後の日本でもインフレが起こった。お金の価値が安定せず、信用を無くしたので、貨幣が価値を持たなかった。私たちが使っている貨幣の価値は、金といつでも交換できると保障されているわけではなく、国の信用によって、その価値が認められるので、誰でも受け取ってくれる。だから貨幣として通用している。

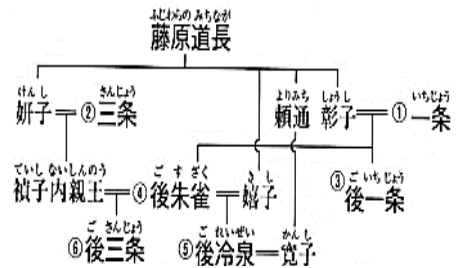
私たちが生きている現代では支払い方法が多様化し、電車に乗るときの乗車券の購入やお店で商品を購入する時などの際は、クレジットカードや電子マネーを使って(n)貨幣が手元になくても商品を購入することができるようになってきた。インターネットでの買い物もできるようになり、家でも外でも気が向いたときに買い物ができる。お金は、現物として存在

するものから、目に見えなくても、支払いが完了したことがわかる形であることと、お互いが価値を認めるものであればなんでもよいという (o) 信用 に変化してきている。

問1 下線部(a)について述べた文として**誤っているもの**を、次のア～エから1つ選び、記号で答えなさい。

- ア. 律令国家は6年ごとに戸籍を作成し、これに記された性別や身分などに基づいて税を課した。
- イ. 律令国家は九州から東北地方までの広範囲に支配を広げて戸籍を作成し、都に租を運ばせた。
- ウ. 律令国家は班田収授を行ったが、これは重税に耐えうる最低限の生活を保障するためなので、税率は3%だった。
- エ. 律令国家は良民の成人男性に布や特産品を納める調・庸を課し、中央の役人の給与や役所の運営費にあてた。

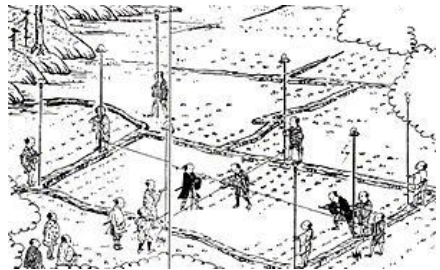
問2 下線部(b)について、なぜ後三条天皇が即位すると摂関家の勢力が衰えたのか、右の資料を参考に説明しなさい。



問3 下線部(c)について、年貢の銭納が始まった時代に関係するものとして最も適当なものを、次のア～エから1つ選び、記号で答えなさい。



ア



イ



ウ



エ

問 4 下線部(d)の国々との貿易は何と呼ばれるか、答えなさい。

問 5 下線部(e)について、石見銀山は現在の何県に位置するか、答えなさい。

問 6 下線部(f)には長崎も入る。江戸幕府が長崎を支配した理由を説明しなさい。

問 7 下線部(g)について、異なる貨幣の交換をすることで利益を得た商人を何というか、答えなさい。

問 8 下線部(h)について、沖縄の宮廷料理に昆布が用いられるようになった背景として最も適当なものを、次のア～エから1つ選び、記号で答えなさい。

- ア. 松前藩との交易によって本州にもたらされた昆布は、五街道を通過して琉球まで運ばれたため。
- イ. 昆布は琉球国王への献上品として蝦夷地で生産され、俵物として琉球まで運ばれたから。
- ウ. 西廻り航路を経由して薩摩藩に運ばれた昆布は、中国への中継地である琉球に持ち込まれたため。
- エ. 慶賀使や謝恩使は江戸からの帰路で大坂に寄り昆布を買い付け、国王への献上品としていたため。

問 9 下線部(i)について、大坂に置かれた、各地からの年貢や特産物が集められた倉庫を何というか、答えなさい。

問 10 下線部(j)について、田沼意次の政治・寛政の改革・天保の改革の時期について述べた文として正しいものを、次のア～オからそれぞれ1つずつ選び、記号で答えなさい。

X：田沼意次の政治　Y：寛政の改革　Z：天保の改革

- ア. 江戸に流入した百姓に旅費を支給し村に帰らせ、荒れた農村の立て直しをめざした。
- イ. 民衆の不満が多発していたため、民衆の意見を取り入れるため目安箱を設置した。
- ウ. 蝦夷地の開拓を計画したり、沼地の干拓や新田開発を奨励したりした。
- エ. 江戸で発生した大規模な火災の復興費用をまかなうため貨幣を改鋳した。
- オ. 江戸の物価上昇の原因であると考えた株仲間の解散を命じた。

問 11 下線部(k)について、1929年に多くの資本主義経済国が影響を受けた世界的な出来事を何というか、答えなさい。

問 12 下線部(l)について、右の資料は大戦景気に関する風刺画である。
この絵に描かれたような人々を何というか、答えなさい。



問 13 下線部(m)について、国際連合が発足した当時の加盟国数として適当なものを、次のア～エから1つ選び、記号で答えなさい。

- ア. 5か国 イ. 51か国 ウ. 193か国 エ. 200か国

問 14 下線部(n)について述べた文として最も適当な文を次のア～エから1つ選び、記号で答えなさい。

- ア. キャッシュレス決済は、情報通信技術の発達を背景として発達したが、災害が多い日本では停電の不安から取り扱いが減少している。
- イ. キャッシュレス決済は、貨幣を使わずに取引する決済方式であり、貨幣の代わりに貴金属で支払うことである。
- ウ. キャッシュレス決済では、クレジットカードなどを災害にあつて紛失しても再発行できるのでお金を失うリスクが抑えられる。
- エ. キャッシュレス決済では、その時に現金を持ち合わせていなくても支払いが可能であるので、限度を気にすることなく利用しても問題ない。

問 15 下線部(o)について、この「信用」と同じ意味で用いられているものを、次のア～エから1つ選び、記号で答えなさい。

- ア. お金が金や銀で作られていたのは、ゆるぎない価値があると誰もが信用していたためである。
- イ. お金は借りたら返さなければならない。これは貸してくれた人との信用問題になりかねないからだ。
- ウ. 手元にお金がないのに先に商品を買うことができるのは、あとから支払いが行われるという契約が信用されているからである。
- エ. 偽札が規制されるのは、お金がもつ価値に対しての信用が疑問視されかねなくなるからだ。

問 16 本文に題名をつけるとき、最もふさわしいものを次のア～エから 1 つ選び、記号で答えなさい。

ア. 資本主義経済の光と影

イ. 景気変動と物価変動

ウ. 通貨制度の変容

エ. 金融機関のはたらき

問 17 金本位制とは何か、説明を本文から抜き出し、20 字以内で答えなさい。

4 次の先生と生徒の会話文を読んで、以下の問いに答えなさい。

先生	2024年が始まりましたね。昨年の出来事で印象に残っていることは何ですか？
生徒A	僕が一番印象に残っているのは、WBCでの日本代表の活躍です。僕も大谷選手みたいになりたいな。
生徒B	大谷選手はその後のMLBのシーズンでも日本人初の本塁打王を獲得するなど、大活躍だったよね。シーズンオフには新しい契約を結んで、(a)年俵が上がったとニュースで見ました。
先生	日本では収入が上がると、それにもなって納める税金も上がりますね。所得税は所得が高い人ほど税率が上がる制度が導入されています。この制度を何というか知っていますか？
生徒A	(1)課税制度です。逆に(2)税は誰に対しても同じ税率なので、所得の低い人ほど負担が大きいと言われていていますね。(2)税の税率は10%になったけど、僕たちもこづかいで買い物した時の負担が増えた感じがします。
先生	(2)税は、所得税と違って税金を納める人と負担する人が異なる(3)税でもありますね。昨年からはインボイス制度が導入されて、適格請求書(インボイス)が発行され保存されていないと、中小企業が仕入れ税控除を受けることができなくなりました。
生徒B	(b)中小企業は日本の経済のなかで大きな役割を果たしていると習いました。
先生	昨年5月には広島でサミットが開かれました。この写真はアメリカのバイデン大統領が(c)岩国基地に到着したときの写真です。サミットには、G7の首脳に加えて、(d)欧州連合の代表、新興国のインドなどの首脳も招待されました。そこでは、広島の熊野筆や三次のワインなども各国首脳に提供されたそうですよ。
生徒A	広島の商品の知名度が上がって人気が出て、広島の企業がもうかつたらうれしいな。でもそうなったら、(e)値段が上がってしまうかもしれないな。
生徒B	確かに、それは困るね。他にも昨年のサミットでは、ロシアの侵攻を受けている(4)のゼレンスキー大統領が広島を訪問したのはびっくりしたよ。各国の首脳が平和記念公園を訪問して原爆死没者慰霊碑に祈りをささげていたけど、世界中にもっと(f)平和が広まるといいなあ。(g)岸田首相も広島県選出の国会議員なのだから、もっと国際平和を推し進めていってほしいな。
先生	2024年はどんなことが楽しみですか？
生徒A	昨年のWBCみたいに、パリ五輪でも日本選手が活躍してくれることかな。
先生	夏のオリンピックが行われる年は(h)アメリカの大統領選挙が行われます。
生徒B	今年の7月には、新しい紙幣が出ますね。紙幣は誰が発行しているのですか？
先生	(i)紙幣を発行するのは日本の中央銀行である(5)です。(5)は紙幣を発行する「発券銀行」であるほかに、「(6)の銀行」、「(7)の銀行」でもあります。景気や物価の安定に重要な役割を果たしていますね。



問1 文章中の(1)～(7)にあてはまる語句をそれぞれ答えなさい。

問2 下線部(a)について、雇用や賃金などに関する日本の伝統的な労働慣行として正しいものを、次のア～エから1つ選び、記号で答えなさい。

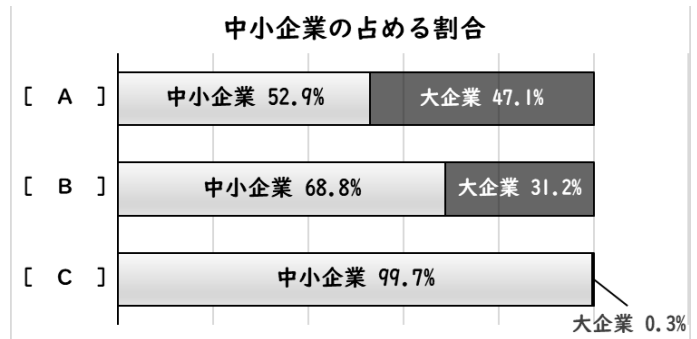
ア. 日本の伝統的な労働慣行では、契約により1年ごとに給料が決められる。

イ. 成果主義がとられており、成果に応じて個人の給料が変更される。

ウ. 一つの会社に生涯勤める者は少なく、同じ業種の中で複数の職場を経験するものが多かった。

エ. 会社の経営者と労働者との仲間意識が強く、労使協調的であり、ストライキなど行われることは少なかった。

問3 下線部(b)について、右のグラフはそれぞれ全企業に対し中小企業が占める「従業員数」「売上高」「企業数」の割合を示したものである。[A]～[C]にあてはまるものを、それぞれ答えなさい。



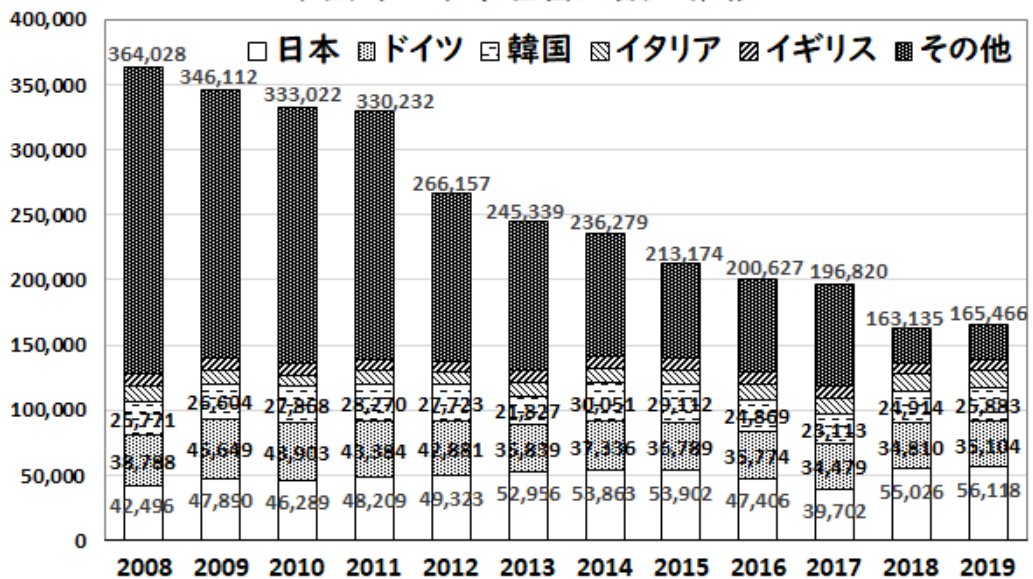
問4 下線部(c)について、次の(1)・(2)に答えなさい。

(1) 1951年に結ばれ、日本に米軍基地が置かれることになった条約は何ですか。

(2) 下のグラフから読み取れる内容として明らかな**誤りを含むもの**を、次のア～エから1つ選び記号で答えなさい。

(単位:人)

米国外の米軍駐留人数の推移



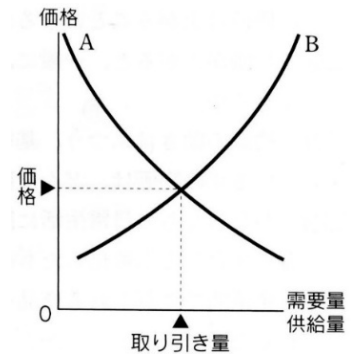
沖縄県ホームページより

- ア. 米国外の米軍駐留人数は 2008 年以降 2018 年まで、年々減少していた。
- イ. 米国外の米軍駐留人数に占める在日米軍の割合は 2008 年以降、ほぼ一定である。
- ウ. 米国外の米軍駐留人数は 2008 年以降、常に日本が一番多い。
- エ. 米国外の米軍駐留人数のうち上位 5 か国の占める割合は 2008 年以降、増加傾向にある。

問 5 下線部(d)について、欧州連合の略称をアルファベット 2 文字で答えなさい。

問 6 下線部(e)について、右のグラフではタテ軸に価格、ヨコ軸に数量が表されている。次の文章の①・②にあてはまる語句をそれぞれ選びなさい。

消費者の需要は価格が上がるほど、①（ 増加・減少 ）するので、右のグラフで需要曲線は ②（ A ・ B ）である。



問 7 下線部(f)について、日本は日本国憲法の三大原則の 1 つに平和主義を掲げているが、日本の現状を述べた文として正しいものを、次のア～エから 1 つ選び、記号で答えなさい。

- ア. 日本国憲法の第 9 条では、陸海空軍その他の戦力は法律の範囲内で保持できるとされている。
- イ. 自衛隊は日本の平和と安全を守る役割を果たすものであるため、これまでに海外に派遣されたことはない。
- ウ. 軍国主義の復活をまねかないために、自衛隊を指揮・統括する内閣総理大臣や防衛大臣を含むすべての国務大臣は「文民」でなければならないとしている。
- エ. 日本は、非核三原則に基づき国際的な反核運動を指導しており、国際連合総会での核兵器禁止条約の採択の中心を担った。

問 8 下線部(g)について、次の文章は、内閣総理大臣の指名について述べた文である。(あ) ～ (う) にあてはまる語句をそれぞれ答えなさい。

内閣総理大臣は、(あ) の中から、国会によって指名される。この際、両院の議決が異なり、両院協議会でも意見が一致しない場合は、(い) の優越が認められる。また、(い) は、内閣を信頼できないときは、内閣不信任の決議を行って、その責任を問うことができる。このように、内閣が国会の信任に基づいており、国会に対して責任を負うしくみを (う) という。

問 9 下線部(h)について、アメリカの大統領制と日本の制度を比較して話している次の生徒A～生徒Dの会話の内容のうち、**誤っているもの**を1つ選び、生徒の記号で答えなさい。

生徒A：アメリカの大統領選挙が夏の五輪と同じ年に行われるということは、日本の内閣総理大臣と同じく、アメリカの大統領の任期が4年であることがわかります。

生徒B：アメリカの大統領は、国民による選挙で選ばれるのですね。ということは、日本の内閣総理大臣の選出よりも、地方公共団体の首長の選出に似ているね。

生徒C：アメリカは二大政党制となっていて、大統領は共和党か民主党の候補者のどちらかが長年選ばれています。日本は多党制で、複数の政党が連立して内閣を形成する状態が続いていますね。

生徒D：アメリカの大統領は国家元首でもあり、日本の象徴としての天皇のような君主が建国以来いないという点でも異なっているね。

問 10 下線部(i)について、紙幣や金融について述べた文として正しいものを、次のア～エから1つ選び、記号で答えなさい。

ア. 紙幣を発行しすぎると紙幣の価値が下がるので、インフレーションが発生する。

イ. 銀行が家計から預かった預金を、企業や家計に貸し付けるのは、直接金融である。

ウ. 景気が悪い時には、中央銀行がもつ国債を銀行に売って代金を吸い上げ、流通する通貨を減らす金融政策が行われる。

エ. 家計の収入から貯蓄を引いた額を可処分所得といい、消費支出の額と一致する。

令和6年度 社会【一般】 解答用紙

受験番号	
------	--

1

問1		問2		問3		問4		問5			
問6				問7		問8		問9		問10	

2

問1		問2								
問3				問4		問5		問6		
問7		問8								
問9										

3

問1		問2																		
問3		問4				問5														
問6																				
問7			問8		問9															
問10	X		Y		Z		問11													
問12			問13			問14		問15		問16										
問17																				

4

問1	1			2			3			4	
	5			6			7				
問2			問3	A			B			C	
問4	(1)					(2)			問5		
問6	①			②			問7				
問8	あ			い			う				
問9			問10								

令和6年度

広島新庄高等学校 一般入試 問題

英 語

- ☞ 「始め」の合図があるまで、問題冊子を開いてはいけません。
- ☞ 問題は3ページから10ページまであります。
- ☞ 試験開始5分後にリスニングテストを行います。
- ☞ 答えはすべて解答用紙に記入してください。
- ☞ 試験終了後はこの冊子を持ち帰ってください。

問題は次ページより始まります。

1

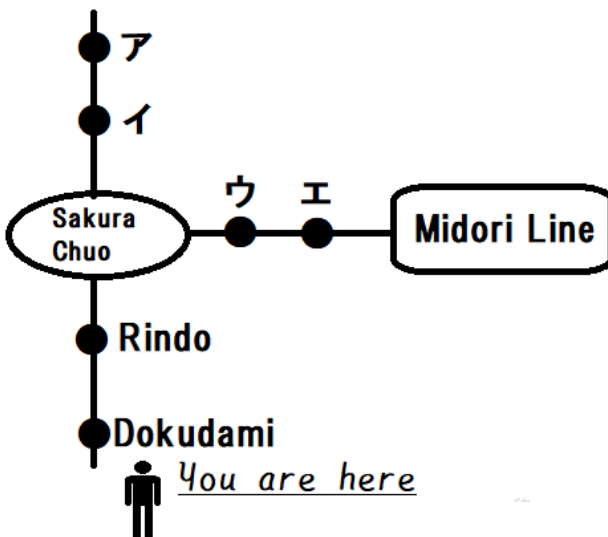
問1～問3は放送を聞いて答える問題です。放送をよく聞いて、次の各問いに答えなさい。問1は1回、問2・問3はそれぞれ2回ずつ読まれます。

問1 これから対話を読みます。それぞれの対話のあとで、その内容について英語で1つずつ質問をします。質問に対する答えとして最も適するものをア～エの中から1つずつ選び、その記号を答えなさい。

(1)



(2)



問2 中学生のアキがALTのスミス先生(Mr.Smith)と話しています。その対話に関する(1)~(3)の質問の答えとして、それぞれ最も適するものをア~エの中から1つずつ選び、その記号を答えなさい。

(1) When is the last day for the students to give Mr. Smith their homework?

ア 9月30日 イ 10月1日 ウ 10月31日 エ 11月1日

(2) What topic is Aki writing about now?

ア 将来の夢 イ 家族 ウ 部活動

(3) What does Aki's father do for a living?

ア 学校の先生 イ 科学者 ウ 獣医 エ ミュージシャン

問3 吹奏楽部の顧問の先生のスピーチを聞いて、内容に合うように、()に適する日本語や数字を書きなさい。

記者のメモ

広島新庄高校 吹奏楽部について

- ・ 部員は(1)人。
- ・ 毎週月・火・木・金曜日に練習し、(2)曜日にミーティングをする。
- ・ 夏のコンクールで(3)をとるために練習している。
- ・ 先週の日曜日には(4)で演奏会をした。
- ・ これから(5)曲ほど演奏する予定。

2

次の(1)~(5)の文中の()に入る最も適切な語(句)を、それぞれ ア~エのうちから1つずつ選び、その記号を答えなさい。

- (1) The last month of the year is ().
ア. October イ. November ウ. December エ. January
- (2) Mika has been in the library for () hour.
ア. a イ. an ウ. the エ. two
- (3) My mother () busy since last week.
ア. will be イ. is ウ. was エ. has been
- (4) They are good at () English songs.
ア. sing イ. sang ウ. singing エ. to sing
- (5) Look at the girl () is walking over there.
ア. which イ. who ウ. whose エ. what

3

次の(1)~(4)の2つの文がほぼ同じ内容になるように、()に適切な語を入れなさい。

- (1) It is ten thirty right now.
= It is () past ten.
- (2) Let's play video games when school is over.
= Let's play video games () school.
- (3) This computer is so heavy that she can't carry it.
= This computer is () heavy for her to carry.
- (4) No other season is as cold as winter.
= Winter is the () season.

4

次の(1)~(5)の日本語にあう英文になるよう、[]内の語(句)を並べかえ、英文を完成させなさい。ただし文頭の語も小文字にしてあります。

(1) あなたは、彼がいつ来るのかを知っていますか。

Do you [when / come / know / will / he]?

(2) 私の叔父さんは、英語で書かれた本を買って下さいました。

My uncle [written / English / a book / in / me / bought].

(3) 私の姉は、私が宿題をするのを手伝ってくれました。

My sister [my homework / me / helped / do].

(4) 友人からの手紙を読んで、私は嬉しくなった。

[from / happy / the letter / me / my friend / made].

(5) 私たちにとって、英語を毎日勉強することはとても大切です。

It is [important / to / very / for / study / us / English] every day.

5

次の文章中の下線部①、②を英語に直しなさい。

Emma : ライラ、①今夜はパーティーに招いてくれてどうもありがとう。

Layla : どういたしまして。私の家族を紹介するね。父と母、そして愛犬のミカよ。

Emma : なんて可愛い犬なんでしょう。こんにちはミカちゃん。会えてうれしいわ。

Layla : エマ、今日は②パーティーを楽しんでね。

次の会話文を読んで、あとの問いに答えなさい。

- Ted: Hey, Mary. *The local neighborhood association is having a party at the park this Saturday. Do you want to come?
- Mary: Yeah, that sounds fun. What time is it?
- Ted: It's a little early. We're meeting at 9 o'clock. Do you think you can be there that early?
- Mary: Yeah, that sounds great. Should I bring something to eat?
- Ted: That would be great! There will be some food like hotdogs and soda, but a lot of people are also bringing other dishes. ①You don't have to bring anything, but if you do, I think people will be happy.
- Mary: How about a dessert? Recently I've been making chocolate cookies. My mother gave me her recipe and I've been making them every weekend.
- Ted: I'm sure everybody will love them! We think there will be about twenty people. Can you make cookies for everyone?
- Mary: Yeah. If the cookies are smaller, I should have enough cookies. They'll be *bite-sized!
- Ted: Great! We're also going to be playing some games. Do you like sports?
- Mary: ②Kind of. I'm not very good at them, but I try my best.
- Ted: Okay. If we have enough people, we'll play soccer, so we're hoping a lot of people will come. We're also not very good, so we just play for fun. What do you think?
- Mary: So, there's no *pressure? It's just for fun?
- Ted: Don't worry about it! Last time we played, Alex kicked the ball into the river. We all laughed about ③it. It was a short game!
- Mary: Oh, that's funny! Did you get the ball back?
- Ted: No. It floated down the river and we never saw it again! I hope we don't lose another ball this time!
- Mary: OK. I'll meet you at 9 o'clock at the park this Saturday. What about the weather? Isn't it going to rain this weekend?
- Ted: I think Saturday is only going to be cloudy. If the weather looks bad, I'll give you a call in the morning. We will *postpone it if it's going to rain. I think we'll decide around 7 o'clock in the morning.
- Mary: Okay. It sounds fun! Talk to you later.
- Ted: See you!

* The local neighborhood association 町内会 bite-sized 一口サイズ
pressure プレッシャー、圧力 postpone 延期する

問 1 下線部①を日本語に直しなさい。

問 2 下線部②の意味として適切なものをア～エから 1 つ選び、記号で答えなさい。

- ア. スポーツは得意で、日頃からよくやっている。
- イ. スポーツはまあまあ好きだが、あまり得意ではない。
- ウ. スポーツをやっている人は親切なので好きだ。
- エ. スポーツは嫌いだ。

問 3 下線部③は何を意味していますか。日本語で答えなさい。

問 4 次の質問に、それぞれ 3 語以上の英語で答えなさい。

- (1) What will Mary bring to the party?
- (2) If it is sunny, will Ted call Mary?

問 5 本文の内容と一致するものを次のア～オのうちから 2 つ選び、記号で答えなさい。

- ア. Mary's mother will make chocolate cookies for the party.
- イ. Mary can make enough cookies for everyone.
- ウ. Ted was angry when Alex kicked the soccer ball into the river.
- エ. The party starts at 9:00am.
- オ. Ted will call Mary at 7:00pm if it's rainy.

Takashi is in the first grade of high school in Hiroshima. He doesn't study very much but he always gets good grades, especially on English *essays.

One day, Takashi's English teacher gave him homework to write an English essay. He had to write a two-page essay about *Helen Keller by the next day.

After dinner, he started playing his favorite video game, "Splatoon." He enjoyed playing it with some friends on the Internet. ①It was so exciting that he forgot what time it was. He is always slow to start his homework.

Before going to bed, he usually uses his smartphone but unfortunately his smartphone was broken and of course he still had homework. So, he drank a cup of coffee and turned on his computer. Then, he opened *a blank sheet. After that, he went online. He wanted to search for some essays which he could use for free on the Internet. He usually copies and pastes someone else's essays.

When he opened the page, it said there was an Internet connection problem. So, he turned off the *router and restarted it. Then it looked fine. So, he tried it again but it still didn't work. Takashi started to sweat. He didn't want to fail his English class. Takashi called *customer service and explained his problem. The person on the phone gave him some advice, but nothing worked. Takashi talked to the person for half an hour and then he gave up. It was already 9 p.m. Takashi had to give his teacher the essay by 8:45 in the morning.

He didn't want to but he went to a library open all night in a hurry and borrowed some books on Helen Keller. He went home and finished writing the essay at one in the morning. Surprisingly, he got the highest score in his class on the essay.

*essay(s) 小論文、短い評論 Helen Keller ヘレン・ケラー

a blank sheet 白紙の文書 router ルーター、インターネット接続に必要な機械

customer service お客様サポート

問1 下線部①を It が示すことを明らかにし、日本語に直しなさい。

問2 Takashi はこれまでどのようにして Essay の宿題をしていましたか。
日本語で説明しなさい、

問3 インターネットの接続が悪くなり、Takashi がしていないことを次の選択肢から
1つ選び記号で答えなさい。

- ア. ルーターの電源を切った。
- イ. お客様サポートに電話をした。
- ウ. ルーターを再起動した。
- エ. お客様サポートの担当と1時間話をした。

問4 次の質問に、それぞれ3語以上の英語で答えなさい。

- (1) Was the advice he got from the customer service useful?
- (2) What time did Takashi finish his homework?

問5 本文の内容と一致するものを次のア～オのうちから2つ選び、記号で答えなさい。

- ア. Takashi likes playing games on the Internet.
- イ. Takashi lost his smartphone, so he didn't write his essay.
- ウ. Takashi had to give his homework to his teacher by quarter to nine.
- エ. Takashi wrote his essay in the library.
- オ. Takashi failed the class because he couldn't get the good score.

令和 6年度 英語【一般】 解答用紙

受験番号

1	問1	(1)		(2)		問2	(1)		(2)		(3)	
	問3	(1)				(2)				(3)		
		(4)				(5)						

2	(1)		(2)		(3)		(4)		(5)		
3	(1)				(2)				(3)		
	(4)										

4	(1)	Do you _____ ?									
	(2)	My uncle _____ .									
	(3)	My sister _____ .									
	(4)	_____ .									
	(5)	It is _____ every day.									

5	①											
	②											

6	問1	_____										
	問2	_____										
	問3	_____										
	問4	(1)										
		(2)										
問5	_____											

7	問1	_____										
	問2	_____										
	問3	_____										
	問4	(1)										
		(2)										
問5	_____											

一

問六	問五	問二	問一
ウ	動物の持っているような感情の働きを、大脳皮質が上手く取り込んで利用すること、すべての喜怒哀楽を細かく分化させていったから。	①	㉗
問七		エ	専門
一		③	①
不		イ	さい
確		問三	②
実		イ	いな
性		問四	⑤
Ⅱ		B	飼
Ⅲ		エ	④
Ⅳ		C	強固
イ	オ		
	D		
	イ		

受験番号

二

問七	問五	問四	問二	問一
イ	キ	い め ら る 柔	A	㉘
問八	ヤ	る 顧 れ が 道	ウ	辞書
イ	ン	。 問 る 、 部	B	①
問九	パ	に か 姉 を	エ	空腹
オ	ス	伝 ど に や	問三	②
	内	え う 対 め	ア	断
	の	る か し る		⑤
	空	こ 自 て こ		設備
	気	と 信 そ と		④
	問六	も が の を		たずさ
	Ⅱ	た 持 こ 決		
	目	め て と 心		
		ら な を し		
		っ い 伝 て		
		て た え い		

三

問七	問六	問四	問一
イ	行 埋	法師ども	よう
	っ め		
	て た		
	し 場		
	ま 面		
	っ を	問五	Ⅱ
	た 見	エ	いいしろいて
			問二
			ウ
			問三
			ア
	と 考 え た 。		
	人 が 持 っ て		

1	(1)	(2)	(3)	(4)	(5)	(6)
	-9	$\frac{5x-9y}{14}$	$\sqrt{3}$	$a(x+3)(x-4)$	$x=4\pm 2\sqrt{2}$	$\frac{1}{3}$
	(7)		(8)		(9)	(10)
	$a=12, b=2$		中央値 27 分	四分位範囲 16 分	66 °	36π cm ²

2	ア	イ	ウ	エ	
	$x+y=1600$	$\frac{x}{50} + \frac{y}{90} = 22$	475	1125	
	オ	カ	キ	ク	
	$x+y=22$	$50x+90y=1600$		$\frac{19}{2}$ (9.5)	$\frac{25}{2}$ (12.5)

3	(1)	(2)	(3)																																									
	白玉を白 ₁ , 白 ₂ , 白 ₃ , 赤玉を赤 ₁ , 赤 ₂ とする。 白 ₁ — 赤 ₁ 白 ₂ — 赤 ₂ 赤 ₁ — 白 ₁ 赤 ₂ — 白 ₂	<table border="1"> <tr> <td></td> <td>白₁</td> <td>白₂</td> <td>白₃</td> <td>赤₁</td> <td>赤₂</td> <td></td> </tr> <tr> <td>白₁</td> <td>1</td> <td>3</td> <td>4</td> <td>0</td> <td>-1</td> <td></td> </tr> <tr> <td>白₂</td> <td>3</td> <td>2</td> <td>5</td> <td>1</td> <td>0</td> <td></td> </tr> <tr> <td>白₃</td> <td>4</td> <td>5</td> <td>3</td> <td>2</td> <td>1</td> <td></td> </tr> <tr> <td>赤₁</td> <td>0</td> <td>1</td> <td>2</td> <td>-1</td> <td>-3</td> <td>$\frac{5}{25} = \frac{1}{5}$</td> </tr> <tr> <td>赤₂</td> <td>-1</td> <td>0</td> <td>1</td> <td>-3</td> <td>-2</td> <td></td> </tr> </table>		白 ₁	白 ₂	白 ₃	赤 ₁	赤 ₂		白 ₁	1	3	4	0	-1		白 ₂	3	2	5	1	0		白 ₃	4	5	3	2	1		赤 ₁	0	1	2	-1	-3	$\frac{5}{25} = \frac{1}{5}$	赤 ₂	-1	0	1	-3	-2	
	白 ₁	白 ₂	白 ₃	赤 ₁	赤 ₂																																							
白 ₁	1	3	4	0	-1																																							
白 ₂	3	2	5	1	0																																							
白 ₃	4	5	3	2	1																																							
赤 ₁	0	1	2	-1	-3	$\frac{5}{25} = \frac{1}{5}$																																						
赤 ₂	-1	0	1	-3	-2																																							
	(答) 4 通り	(答) $\frac{1}{5}$	(答) $\frac{2}{5}$																																									

4	(証明) △ABE と △ACD において \widehat{AD} に対する円周角は等しいので $\angle ABE = \angle ACD$① 半円に対する円周角は 90° なので $\angle AEB = \angle ADC = 90^\circ$②	①, ② より 2組の角がそれぞれ等しいので $\triangle ABE \sim \triangle ACD$ (証明終)
---	---	--

(1)	(2)	(3)
$y=ax^2$ において, 点 A(4, 4) を通るので $4=a \times 4^2$ $a=\frac{1}{4}$ (答) $a=\frac{1}{4}$	$y=\frac{1}{4}x^2$ において, $y=1$ のとき $1=\frac{1}{4}x^2$ $x^2=4$ $x<0$ より $x=-2$ (答) -2	直線 AB の傾きは $\frac{4-1}{4-(-2)} = \frac{1}{2}$ であるから $y=\frac{1}{2}x+b$ において, 点 A(4, 4) を通るので $4=\frac{1}{2} \times 4+b$ より $b=2$ よって $y=\frac{1}{2}x+2$ (答) $y=\frac{1}{2}x+2$

5	(4)
直線 OB の式は $y=-\frac{1}{2}x$ $y=\frac{1}{2}x+2$ において, $y=0$ のとき $0=\frac{1}{2}x+2$ より $x=-4$ よって C(-4, 0) 直線 OB に平行な直線を $y=-\frac{1}{2}x+c$ とおくと, 点 C を通るので $0=-\frac{1}{2} \times (-4)+c$ より $c=-2$ よって $y=-\frac{1}{2}x-2$①	また, 直線 OA の式は $y=x$② であるから ①と②より $x=-\frac{1}{2}x-2$ これを解いて $x=-\frac{4}{3}$, ②より $y=-\frac{4}{3}$ よって $P(-\frac{4}{3}, -\frac{4}{3})$ (答) $P(-\frac{4}{3}, -\frac{4}{3})$

1

I	問1	胞子のう	問2	胚珠	問3	a エ	b ケ	c ソ
	問4	立体的に観察物を見ることができる			問5	(1) 背骨	(2) D, H	
	問6	(1) 土の中の生物を死滅させるため (2) 土の中の菌類や細菌類によってデンプンが分解されたため						(3) ア
II	問1	a 気管支	b 肺胞	c 肺静脈	d 左心室			
	問2	(1) ウ	(2) I	(3) イ	オ	(4) K		
III	問1	ウ	問2 細胞どうしを離れやすくするため					
	問3	ア → ウ → カ → イ → オ → エ			問4	エ	問5	生殖細胞

2

I	問1	エ	問2	より速さの大きい光が先に届いた後、速さの小さい音が届くから				
	問3	音は、固体、液体、気体の順に伝わりやすい						
II	問1	エ	問2	(1) オーム	(2) B	問3	15 A	
	問4	はじめ 電気ケトル 電子レンジ エアコン					後 炊飯器	
III	問1	人が壁を押す力の反作用の壁が人を押す力によって台車が右向きに力を受けるから						
	問2	45° の射出角度のときポンプを押した回数と飛んだ距離が比例する						
	問3	ロケットを地面に対して平行に置いて実験を行う					問4	30°

3

問1	(1) 小さな揺れ 初期微動			大きな揺れ 主要動			(2) C, B, A		
	(3) 震源に近いほど大きな震度を示しやすいから								
問2	真夏日	問3	(1) 冬	(2) ウ	(3) 偏西風が西から東に吹いているため			問4	エ
問5	(1) 示相化石		(2) i 浅く温かい海			ii 近くに火山があった			
問6	(1) 恒星		(2)a プロミネンス		b コロナ		c 南		
	d 自転		e 日周運動		f 南中		g 夏至		
問7									

4

問1	a Na ⁺	b Mg ²⁺	問2	c 蒸発	d 一定に保たれる	問3	0.1 g	
問4	(1) 化学式 HCl		確認方法 火を近づけると、ポンッと音がすることを確認する				(2) エ	
問5	5.9 %	問6	i 赤色を示す			ii 二酸化炭素が発生する		
問7	(1) 硫酸カルシウム				(2) 変わらない			

令和6年度 社会【一般】 解答用紙

受験番号

1

問1	エ	問2	エ	問3	イ	問4	エ	問5	エ		
問6	ラムサール条約			問7	エ	問8	イ	問9	ウ	問10	イ

2

問1	ア	問2	この地域は乾燥帯に位置しており、地上の水路であると水が蒸発してしまうから。								
問3	ヴァーチャルウォーター			問4	ア	問5	イ	問6	ダム		
問7	イ	問8	三角州								
問9	乾燥気候で作物を栽培するには降水量が足りていないため、地下水を汲み上げて散布している。 その地下水を撒く設備が、円を描きながら水を撒くために円形の農地となっている。										

3

問1	イ	問2	後三条天皇は藤原氏との外戚関係（結婚関係）をもたなかった																	
問3	エ	問4	南蛮貿易			問5	島根県													
問6	長崎が海外との貿易の拠点になっており貿易の利益を独占するため																			
問7	両替			問8	ウ	問9	蔵屋敷													
問10	X	ウ	Y	エ	Z	オ	問11	世界恐慌												
問12	成金			問13	イ	問14	ウ	問15	ウ	問16	ウ									
問17	紙	面	に	記	載	さ	れ	た	額	と	同	等	の	金	と	交	換	で	き	る

4

問1	1	累進		2	消費		3	間接		4	ウクライナ	
	5	日本銀行		6	銀行		7	政府				
問2	エ	問3	A	売上高		B	従業者数		C	企業高		
問4	(1)	日米安全保障条約					(2)	イ	問5	EU		
問6	①	減少		②	A		問7	ウ				
問8	あ	国会議員			い	衆議院		う	議院内閣制			
問9	生徒A		問10	ア								

令和 6年度 英語【一般】 解答用紙

受験番号	
------	--

1	問1	(1)	ア	(2)	エ	問2	(1)	ウ	(2)	イ	(3)	ウ
	問3	(1)	32			(2)	土			(3)	金賞	
		(4)	フェスティバル・お祭り			(5)	12					

2	(1)	ウ	(2)	イ	(3)	エ	(4)	ウ	(5)	イ	
3	(1)	half			(2)	after			(3)	too	
	(4)	coldest									

4	(1)	Do you know when he will come ?									
	(2)	My uncle bought me a book written in English .									
	(3)	My sister helped me do my homework .									
	(4)	The letter from my friend made me happy .									
	(5)	It is very important for us to study English every day.									
5	①	Thank you (very much) for inviting me to your party tonight.									
	②	(Please) enjoy the party. / Have a good time (at the party).									

6	問1	(あなたは)何も持ってくる必要はありません。 (持ってこなくても良い)										
	問2	イ										
	問3	(前回のサッカーの試合で、)アレックスがボールを川へ蹴り入れたこと。										
	問4	(1)	She will bring chocolate cookies. (a dessert / something to eat)									
		(2)	No, he won't. (will not)									
問5	イ	エ										

7	問1	(彼は)そのゲームは余りに興奮するので(面白いので)、 時間が経つのを(何時なのか)忘れてしまいました。										
	問2	インターネット上で探した他人の作文をコピーし貼り付けながら作成していた。										
問3	エ											
問4	(1)	No, it wasn't.										
	(2)	(He finished his homework at) One in the morning.										
問5	ア	ウ										