

平成二十四年度 国語問題【一般】(その一) (答えはすべて解答用紙に記入しなさい。)

□ 次の文章を読んで後の問いに答えなさい。

東日本大震災の復興に際して大切なのは、単に社会を再建することではない。復興を機に村落共同体の良さを残しつつも、近代的、都市的な個人に<sup>①</sup>モトづく社会を広く作るべきである。<sup>②</sup>

「ムラ」的な共同性は、震災で良い面と悪い面を同時に発揮した。何より良い面は、諸外国が称賛する被災者の秩序だった行動である。暴動は起きず、支援物資を並んで受け取る。その礼儀正しさは、支援の米兵が恐縮したほどだった。<sup>③</sup>

避難所でも自然にリーダーが生まれて、秩序がタモたれる。民間の英雄も必ず出る。自らが津波に襲われるまで防災無線のマイクを離さなかった宮城県南三陸町の職員など、まさにいい例だろう。

こうした公共精神の裏返しで、一步「ムラ」から出れば他人に冷たいのも日本人の特徴である。原発事故の風評被害などサイたるもの<sup>④</sup>だと思ふ。

茨城県の漁船が、千葉県銚子市で魚の水揚げを断られた。断るよう命じた責任者がいれば、まだ話は分かる。しかし、市場関係者の断る理由は「卸業者が嫌がる」、卸業者は「消費者が嫌がる」。誰に文句を言っても解決しない。主体のない、津波のようなものが風評被害を広めている。

政府もムラ社会の悪い面を助長している。放射能に汚染された農作物への対応を、出荷停止と摂取制限に分けた(出荷停止の場合、市場に出回らず、摂取制限の場合、誰も食べてはいけない)。出荷は駄目でも栽培した人は食べてもいい作物ができた。消費者という共同体にその外にある農家を差別させたようなものだ。<sup>⑤</sup>

国際的にもムラの体質が問題を起こした。韓国政府が、放射性物質を含む汚染水の放出を日本政府が事前に通報しなかったと、控えめに憂慮の念を示した。外務大臣の反論は「国際法上問題はない」。国際法以前の、隣人への礼儀の問題だと分かっている。<sup>⑥</sup>

逆に自治体レベルでは、ムラ的な共同性にモトづかない近代的な助け合いが実現した。事前に被災地の市や町と協定を結んでいた遠隔地の自治体が、支援物資を送ったり、低下した行政機能を助けたりしている。<sup>⑦</sup>

この協定を中小企業に広げてはどうだろうか。たとえば、東北の企業が倒壊しても、製品の設計図や社員を大阪の企業へ送って操業を続ける。あるいは、遠隔地の企業同士が資本提携や合併をして、被災地の社員が職場を失っても、全体で彼らの生活を支える。同様に農漁業の企業化を進めるべきだ。小規模自営農家は、津波の塩害があると、しばらく農作業ができない。企業が各地に大規模な農地を持てば被災者は他地域で農作業に<sup>⑧</sup>ジュウジできる。

社会の単位がムラ的な共同体から自由で責任のある個人や企業的な組織に移行するのは文明の<sup>⑨</sup>すう勢だ。都市の人間関係に人情がないわけでは決していない。私は阪神大震災でマンションの住民がいかに助け合うものか、身をもって知った。

規律や秩序の感覚は、本来、普遍的なもの。従来はムラ的な共同体に残ってきたこの感覚を人間全体に広げるのが、<sup>⑩</sup>化であり、<sup>⑪</sup>化なのである。

(注)「すう勢」……世の中の動きのこと。

(山崎正和『中国新聞4月12日』記事)

平成二十四年度 国語問題【一般】(その二) (答えはすべて解答用紙に記入しなさい。)

問一 波線部⑦④のカタカナを漢字に直し、漢字は読み方をひらがなで答えなさい。

問二 傍線部①「村落共同体の良さ」とはどのようなところか。説明しなさい。

問三 傍線部②「近代的、都市的な個人」とはどのような個人のことか。二十五字以内で答えなさい。

問四 傍線部③「称賛する」を五字以内で言い換えなさい。

問五 傍線部④「助長」の「長」と同じ意味を持つ漢字を含む熟語を次から選び、記号で答えなさい。

- ア 校長      イ 身長      ウ 長官      エ 長期      オ 増長

問六 傍線部⑤「差別させた」の主語を本文中の一単語で答えなさい。

問七 傍線部⑥「ムラの体質」とあるが、二重傍線部①②③④⑤⑥⑦⑧⑨⑩⑪⑫⑬⑭⑮⑯⑰⑱⑲⑳㉑㉒㉓㉔㉕㉖㉗㉘㉙㉚㉛㉜㉝㉞㉟㊱㊲㊳㊴㊵㊶㊷㊸㊹㊺のなかで、文脈上、「ムラの体質」を持たないものが一つある。それはどれか。記号で答えなさい。

問八 空欄  ⑦、  ⑧ に入る言葉の組み合わせとして最も適当なものを次から選び、記号で答えなさい。

- ア  ⑦ 近代 — ⑧ 都市      イ  ⑦ 近代 — ⑧ 企業      ウ  ⑦ 近代 — ⑧ ムラ社会
- エ  ⑦ 都市 — ⑧ 企業      オ  ⑦ 都市 — ⑧ ムラ社会

平成二十四年度 国語問題【一般】

(その三) (答えはすべて解答用紙に記入しなさい。)

□ 次の文章は、妹尾河童さんの「少年H」の一節である。戦時下の神戸で、少年Hと友人四人は鈴木のおヤジ（康男のオトウチャン）に船の漕ぎ方を教えてもらっていた。本文はそれに続く部分である。よく読んで後の問いに答えなさい。

ある日、鈴木のおヤジがちょっと町へ出る用があつて漁を休むと聞いたので、

「船を元どおり浜にあげておくから貸して」と頼んで、<sup>①</sup>キョカしてもらった。

さっそくHたち五人が乗り込んで、勇んで海に出た。

みんなうまくなっていたので、すいすい沖へ出ていった。上天気だったので青い空にポツカリ雲が浮き、海は静かに凧<sup>な</sup>いでいた。海峡を隔てた淡路島がすぐ目の前にハッキリ見えていた。

「いまの潮は西向きでええ天気やから、淡路島まで行けるかもわからん」とHがいった。

「淡路島までは遠いから無理や！そんなことしたらオトウチャンに怒られる」

驚いた康男は猛烈に反対した。Hも本気で淡路島まで行けるとは思っていなかったので、

「淡路島まで行けんでもええんや。みんなで交代で漕いで、行けるとこまで行ってみよう」といったら、しくしく泣き出した。

①

しかし、他の三人はちよつと沖まで漕ぎだすことに賛成した。

「みんなで漕いでみようや。康男は嫌やったら漕がんと乗とれ」と口々にいった。

ところが、しばらく漕いでいるうちに、Hたちはちよつと

I

船はなかなか西のほうに向かわずに、反対に東のほうに流されていくのに気がついた。

すでに潮流が変わっている時刻だったらしい。

「あかん、沖へ出るのヤメや。岸につけよう。もうどの浜でもええわ」と、潮の流れに逆らつて渾身の力を出し交代で漕いだ。もう

淡路島へ向かうどころではなくなっていた。漕いでも漕いでも、

A

浜辺に近づかなかつたので焦った。

Hたちが遊んでいた浜辺の海と違って、沖の潮の流れは思ったよりもずつと速かつた。

② 船を出した駒ヶ林の浜が、目の前から横にどんどん遠ざかつていった。

必死で漕ぎながら横目で浜を見ていると、帰ってきていた鈴木のお

ヤジが、こつちに向かつて手をふりながら何か叫んでいるのが見えた。

声がぜんぜん聞こえなかつたが、<sup>⊕</sup>、手の動きをよく見ると、東へ行くといっているようだった。それからオヤジは自転車にとび乗つて走りはじめた。

すぐその姿は家並に隠れて見えなくなつたが、先回りして待つていてくれるらしかつた。

みんながんばつて交代で漕いでいたが、<sup>て</sup>掌にできた豆がつぶれて痛くてたまらなくなつた。

康男の大きな泣き声につられて、<sup>⊖</sup>みんな泣き出した。それでも泣きながら漕いだ。

新湊川の川口のボウハ堤が目の前に迫つて見えてきたとき、やつと船が浜に近づいた。

オヤジは自転車を砂浜に倒して服を脱ぎ、海に飛び込んで泳ぎ始めた。

Hは、「やつと助かつた！」と思つた。友人たちは、<sup>⊖</sup>したのか口々に、

「怒られるぞ。Hが悪いんやで」「ぼくら悪うないぞ。お前のせいや！」

と、みんなでHを糾弾した。

Hは、たしかにその通りだと思つたから、船から飛び降りて泳いで逃げたかつたが、<sup>④</sup>観念してオヤジがやってくるのを待った。

オヤジが船べりに手をかけたので、手をのばして上がるのを手伝つた。

Hはぶん殴られるのを覚悟して目をカタくつぶつた。すると濡れた腕で抱きすくめられたのを感じ、ビックリして目を開けてみた。なんとオヤジは、みんなを一塊にしてギョツと抱いていたのだ。

Hは意外な成り行きにただただ驚いた。

「みんな無事やつたんやから、もうええ。なんにもいわん。これで海が怖うなつたらあかんど。我は海の子やぞ。ええなあ！わかつたら返事せえ！」

といつたので、みんな泣きじやくりながら「ハイ」と答えた。それから一ヶ月もたたないうちに、鈴木のおヤジに召集令状が来た。街のあちこちの小父さんや兄さんに召集令状がきていたので、

いつか康男のオヤジにもくるかもしれないと思っはいたが、思ったよりも早かった。

康男のお母さんは、ずっと前に病気で死んでいたの、お祖母さんに育ててもらっていた。

オヤジが出征すると、康男とお祖母さんの二人だけになってしまふのだ。

〈中略〉

Hは、沖を目指して失敗した漂流仲間を誘って、康男の家へ行った。そのとき、オヤジは漁師仲間④に船をアズ④かってもらふ話をしていた。康男を誘い出し浜へ出た。あの日と同じように、抜けるように晴れわたった青い空に、白い雲が浮いていた。海も凪いで静かだった。

みんなで浜に引きあげてあつた伝馬船てんまの上へのぼって、康男を困んだ。

康男は母親の里の三田へ引き取られることになったという。それまで涙をこらえていた康男が、

「三田ゆうたら、神戸の裏や。山の中やから海が見えへん」といったとたん、肩を震わせ「ウウウツ」とうめき、激しく泣き出した。

みんなも悲しくなつて一緒に泣いた。Hは、「ときどき遊びに來いや。ぼくら待ってるから、また海で遊ぼうや」といいながら、⑥本当にまた康男に会えるのかなと、ふと思った。

問一 波線部⑦、⑧のカタカナを漢字に直し、漢字は読み方をひらがなで答えなさい。

問二 空欄 A、C に入る言葉として最も適当なものを次からそれぞれ選び、記号で答えなさい。  
ア そもそも イ どうやら ウ すっかり エ とうとう オ ようやく カ なかなか

問三 空欄 I、II に入る言葉の組み合わせとして最も適当なものを次から選び、記号で答えなさい。  
ア 「I 弱気 - II 用心」 イ 「I 残念 - II 反発」  
ウ 「I 臆病おくびょう - II 興奮」 エ 「I 不安 - II 安心」

問四 傍線部③「糾弾」、④「観念」の意味として最も適当なものを次からそれぞれ選び、記号で答えなさい。  
③「糾弾」  
ア 勝手な悪口を言うこと。  
イ 罪を他人にかぶせること。  
ウ 責任を追究すること。  
エ 大声で相手をおどすこと。  
④「観念」  
ア 思い直すこと。  
イ あきらめること。  
ウ がまんすること。  
エ よく考えること。

問五 空欄 ① に入る一文を次から選び、記号で答えなさい。  
ア 彼は、淡路島までは遠いので行くのは無理だと、よくわかっていたのだ。  
イ 彼は、トウチャンの大事な船がどうなるのか、心配でたまらなかつたのだ。  
ウ 彼は、自分が猛烈に反対しているのにみんなが勝手に決めたことが、悔しかつたのだ。  
エ 彼は、淡路島に行ったらトウチャンにどれだけ怒られるか、怖くて仕方なかつたのだ。

問六 傍線部②「船を出した駒ヶ林こまがばやしの浜が、……遠ざかつていった」とあるが、これは、船がどのような状況にあることを表しているか。「東」という語を用いて二十字程度で説明しなさい。

問七 傍線部⑤「なんとオヤジは……抱いていたのだ」とあるが、この時の「オヤジ」の気持ちを三十字以内で答えなさい。

問八 傍線部⑥「本当にまた康男に会えるのかなと、ふと思った」とあるが、それはなぜか。その理由として最も適当なものを次から選び、記号で答えなさい。  
ア 戦争によつて、自分たちの生活が、思うようにならなくなってきていたから。  
イ 康男は、新しい生活に慣れたら、自分たちのことをきつと忘れてしまうから。  
ウ 戦争に勝つまでは、みんな海で遊ぶことなどは、がまんしないといけないから。  
エ 康男は、母親の里に引き取られたら、海に遊びに行くことをきつと禁止されるから。

三 次の古文を読んで後の問いに答えなさい。

ある時、夜更けて樋口屋ひぐちの門をたたきて、酢①を買ひにくる人あり。中戸を奥へはかすかに聞こえける。下男目を覚まし、「何程がの」と云ふ。「むつかしながら一文がの」と云ふ。空寝入りして、そのち返事もせねば、ぜひなく帰りぬ。夜明けて亭主は、かの男よび付けて、何の用もなきに「門口三尺ほれ③」と云ふ。御意①に任せ久三郎、もろはだ④脱はぎて②鋏はを取り、型地⑤に気をつくし、身汗水⑥と申す。「それ程にしても銭が一文ない事、よく心得て、かさねては一文商も大事にすべし」

(注1) 「御意」……命令

(注2) 「型地」……かたい地面

(『日本永代蔵』)

問一 波線部⑦⑧のなかで、一つだけ異なる人物を表すものがある。それはどれか、記号で答えなさい。

問二 傍線部①「むつかしながら」、②「ぜひなく」の本文中における意味として最も適当なものを次から選び、記号で答えなさい。

①「むつかしながら」

- ア はずかしいでしようが
- イ めんどうでしようが
- ウ きびしいでしようが
- エ さみしいでしようが

②「ぜひなく」

- ア 言うまでもなく
- イ いそがしく
- ウ しかたなく
- エ せわしく

問三 空欄④には助詞を補うことができる。最も適当なものを次から選び、記号で答えなさい。

ア「の」      イ「に」      ウ「が」      エ「を」

問四 傍線部⑤「やうやう」を現代かなづかいに直し、ひらがなで記しなさい。

問五 傍線部⑥「それ程にしても」の「それ程」の内容を簡潔に説明しなさい。

問六 波線部③「門口三尺ほれ」とあるが、亭主は何を教えるためにそう言ったのか。その教えの内容を本文中より十五字以内で抜き出しなさい。

一			
問四	問三	問二	問一
			㊦
			モト
			づく
			㊧
問五			タ
			モ
			た
問六			㊨
			サイ
			イ
			たる
問七			㊩
			卸
			㊪
問八			ジュウジ

二					
問八	問七	問六	問四	問二	問一
			㊫	A	㊬
					キヨカ
			㊭	B	
					㊮
			問五	C	潮
					㊯
				問三	ボウハ
					㊰
					カタ
					く
					㊱
					アズ
					かつ

三		
問六	問五	問一
		問二
		㊲
		㊳
		問三
		問四

受験番号	
------	--

平成24年度 数学問題 【一般】

解答はすべて別紙解答用紙に記入しなさい。  
 (2, 3, 4, 5)は答えのみでなく, 途中の式や計算を書いておくこと。

1

次の□に適する数, 式を求めなさい。

(1)  $21 - \{-3 - (17 - 23)\} = \square$

(2)  $\left(\frac{5}{6} - \frac{3}{4}\right) \times \left(-\frac{4}{3}\right) \div \frac{5}{9} = \square$

(3)  $x = \frac{1}{2}, y = -\frac{3}{1}$  のとき,  $4(x - 3y + 1) - 3(2x - y) + 4x$  の値は □ である。

(4)  $S = 2\pi r(r + h)$  を  $h$  について解くと,  $h = \square$  である。

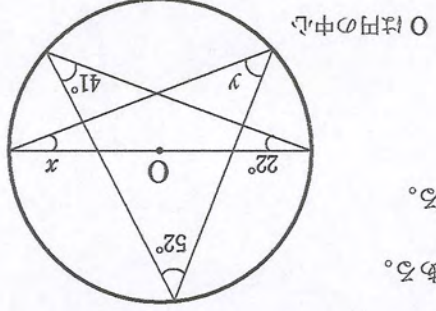
(5) 連立方程式  $\begin{cases} 3x + 7y = 1 \\ x - 2y - 8 = 1 \end{cases}$  を解くと  $x = \square, y = \square$  となる。

(6) 2次方程式  $(x + 2)^2 = 5x + 6$  を解くと  $x = \square$  である。

(7)  $\frac{2}{3}, -2.5, \frac{3}{5}, 2$  のうち, 絶対値が最も大きい数は □ で, 絶対値が最も小さい数は □ である。

(8)  $\frac{2}{x} < \frac{1}{4}$  を満たす最小の自然数  $x$  は □ である。

(9) 次の図で  $\angle x = \square^\circ, \angle y = \square^\circ$  である。



2

A町からB峠を越えてC町まで歩いて行き,

また同じ道を引き返した。峠を上るときは時速

4kmの速さで, 峠を下るときは時速6kmの速さで

歩いたところ, 行きは1時間かかり, 帰りは1時間5分かかった。

(1) A町からB峠までの距離を  $x$  km, B峠からC町までの距離を  $y$  km として連立方程式

をたてよ。

(2)  $x, y$  を求めよ。



3

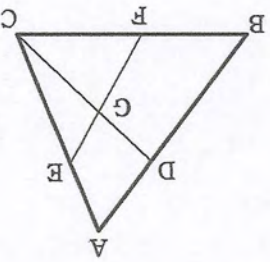
右の図のような  $\triangle ABC$  があり, 点 D, E, F はそれぞれ  
 $AD : DB = AE : EC = 1 : 2, BF : FC = 2 : 3$  を満たしている。  
 点 G を CD と EF の交点とする。DE = 5 cm のとき, 次の  
 問いに答えなさい。

(1) 線分 BC の長さを求めよ。

(2) 線分 CF の長さを求めよ。

(3) CG : GD を求めよ。

(4)  $\triangle CGE$  の面積を  $S$  とするとき,  $\triangle ABC$  の面積を  $S$  を用いて表せ。



5

放物線 C は  $y = ax^2$  のグラフで, 放物線 D は

$y = bx^2$  のグラフである。図のように放物線 C と

直線  $y = 2$  の交点を P, Q とし, 放物線 D と

直線  $y = 8$  の交点を R, S とする。点 Q の  $x$  座標が 1,

点 S の  $x$  座標が 4 のとき, 次の問いに答えなさい。

(1)  $a, b$  の値を求めよ。

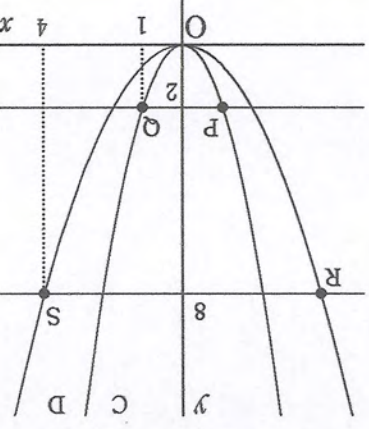
(2) 直線 QS の式を求めよ。

(3) 台形 PQSR の面積を求めよ。

(4) 線分 QS 上に点 T をとり, 直線 RT が

台形 PQSR の面積を 2 等分するとき, 点 T の

座標を求めよ。



平成24年度 数学問題 【一般】

解答はすべて別紙解答用紙に記入しなさい。  
 (2, 3, 4, 5)は答えのみでなく, 途中の式や計算を書いておくこと。

1

次の□に適する数, 式を求めなさい。

(1)  $21 - \{-3 - (17 - 23)\} = \square$

(2)  $\left(\frac{5}{6} - \frac{3}{4}\right) \times \left(-\frac{4}{3}\right) \div \frac{5}{9} = \square$

(3)  $x = \frac{1}{2}, y = -\frac{3}{1}$  のとき,  $4(x - 3y + 1) - 3(2x - y) + 4x$  の値は □ である。

(4)  $S = 2\pi r(r + h)$  を  $h$  について解くと,  $h = \square$  である。

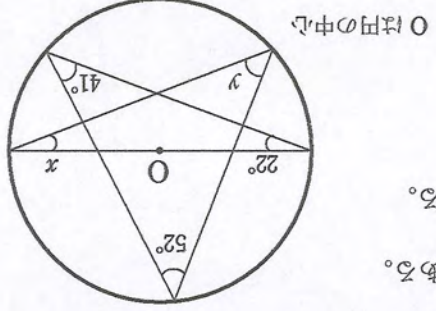
(5) 連立方程式  $\begin{cases} 3x + 7y = 1 \\ x - 2y - 8 = 1 \end{cases}$  を解くと  $x = \square, y = \square$  となる。

(6) 2次方程式  $(x + 2)^2 = 5x + 6$  を解くと  $x = \square$  である。

(7)  $\frac{2}{3}, -2.5, \frac{3}{5}, 2$  のうち, 絶対値が最も大きい数は □ で, 絶対値が最も小さい数は □ である。

(8)  $\frac{2}{x} < \frac{1}{4}$  を満たす最小の自然数  $x$  は □ である。

(9) 次の図で  $\angle x = \square^\circ, \angle y = \square^\circ$  である。



2

A町からB峠を越えてC町まで歩いて行き,

また同じ道を引き返した。峠を上るときは時速

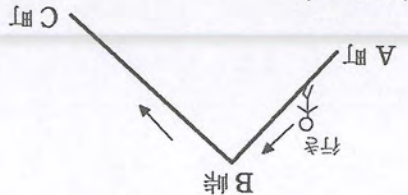
4kmの速さで, 峠を下るときは時速6kmの速さで

歩いたところ, 行きは1時間かかり, 帰りは1時間5分かかった。

(1) A町からB峠までの距離を  $x$  km, B峠からC町までの距離を  $y$  km として連立方程式

をたてよ。

(2)  $x, y$  を求めよ。



3

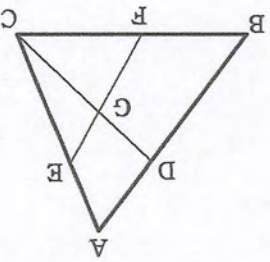
右の図のような  $\triangle ABC$  があり, 点 D, E, F はそれぞれ  
 $AD : DB = AE : EC = 1 : 2, BF : FC = 2 : 3$  を満たしている。  
 点 G を CD と EF の交点とする。DE = 5 cm のとき, 次の  
 問いに答えなさい。

(1) 線分 BC の長さを求めよ。

(2) 線分 CF の長さを求めよ。

(3) CG : GD を求めよ。

(4)  $\triangle CGE$  の面積を  $S$  とするとき,  $\triangle ABC$  の面積を  $S$  を用いて表せ。



1	(1)	(2)	(3)	(4)	(5)
	(6)	(7) $\neq$	(7) $\neq$	(8)	(9)
	$x =$				$\angle x =$ ° , $\angle y =$ °
2	(1)	(2)	(2)	(答) $x =$ , $y =$	
	(1)	(2)	(2)	(3)	
3	(1)	(2)	(4)	(答) $CF =$	(答) $CG : GD =$ ;
	(1)	(2)	(4)	(3)	
4	(1)	(1)	(2)	(2)	(答) $\triangle ABC =$
	(1)	(1)	(2)	(2)	
5	(3)	(3)	(4)	(4)	(答) $a =$ , $b =$
	(3)	(3)	(4)	(4)	(答)
	(答)	(答)	(答)	(答)	(答) $T ($ ,      )



平成 24 年度 英語科問題 【一 般】 (その1)

(答えはすべて解答用紙に記入しなさい。)

1

放送をよく聞いて、次の Part1、Part2 の問題に答えなさい。なお、すべての問題でメモをとってもかまいません。

Part1

これから放送される英文を聞いて、それに関する 1～4 の問いに対する答えとして、最も適切なものをそれぞれ A～D の中から 1 つずつ選び、記号で答えなさい。なお、英文は 2 回読まれます。

1. What time will he get up?



2. What time will he catch the train?



3. How much is the train ticket?

\$18.50

A

\$8.50

B

\$8.15

C

\$18.15

D

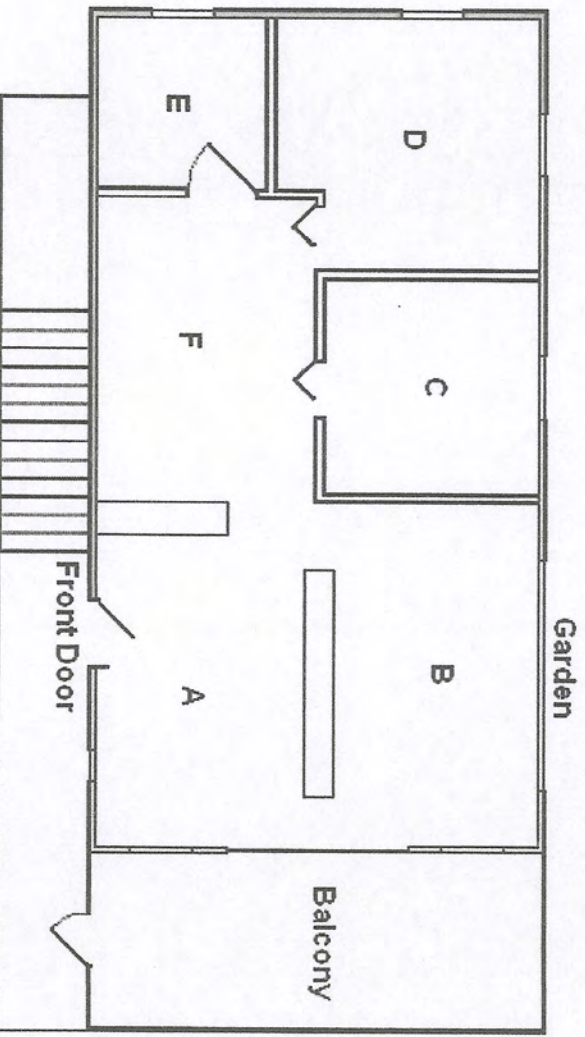
4. What time will the train arrive?



Part2

これから放送される会話を聞いて、それに関する 1～6 の問いに対する答えとして適切なものを、図の中の A～F の中から選び、記号で答えなさい。なお、英文は 2 回読まれます。

1. Where is the kitchen?
2. Where is parent's bedroom?
3. Where is the bathroom?
4. Where is the dining room?
5. Where is speaker's bedroom?
6. Where is the living room?



(答えはすべて解答用紙に記入しなさい。)

2

次の会話文を読み、各問いに答えなさい。

Yuji: Hi, Tom. Good morning.

Tom: Good morning, Yuji. How was your weekend?

Yuji: I went to Hiroshima to watch a soccer game on Saturday. The game was so exciting that I shouted and sang a lot. So I slept almost all day long on Sunday. ( 1 )

Tom: I was a heavy TV watcher this weekend. I also watched the game. It was very exciting. And I watched another interesting TV program last night.

Yuji: Oh. ( 2 )

Tom: It was a documentary about Coming-of-Age Day. I heard that you have a coming-of-age ceremony in Japan. ( 3 )

Yuji: It is the second Monday of January. On that day, there are coming-of-age ceremonies in each town in Japan. When we become twenty years old, we attend this ceremony with other people of the same age.

Tom: ( 4 )

Yuji: No. There are no parents. So, we can enjoy the ceremony and have a party with our friends.

Tom: I see. In Japan, you don't want to spend that day with your parents.

Yuji: Is that strange? ( 5 )

Tom: In England, we have a big party with our parents and relatives on our eighteenth birthday. At the party, they give us a house key. This is a message from our parents that says, "Now you are an adult. You ① do anything and come home anytime."

Yuji: That's very interesting. Hey, John! How about in the USA?

John: Coming-of-age? We have a big party on our sixteenth birthday, not our eighteenth birthday, because we can drive at the age of sixteen. We ② good presents, sometimes cars, by our parents.

Yuji: Sounds great!

John: And I heard there are many coming-of-age traditions in the world. For example, some people in Africa must hunt a lion. Some people in Vanuatu bungee-jump twenty meters with a rope made from plants.

Yuji: Hmm. That's surprising. Let's go to the library ③ coming-of-age traditions around the world.

Tom: Yes, let's!

問1 文中の( 1 )～( 5 )に入れるのに最も適切な文を、次のア～オの中から1つずつ選び、記号で答えなさい。

- ア. What do you do for coming-of-age in your country?  
 イ. Are your parents at the ceremony?  
 ウ. When is it?  
 エ. How about you?  
 オ. What kind of TV program did you watch?

問2 文中の①～③が次の日本語の意味になるように、適切な英語を( )内に指定された語数で答えなさい。  
 ① 「～できる」(3語)      ② 「～を与えられる」(2語)      ③ 「～を探すために」(3語)

問3 文中における世界の「成人式」について、下の枠内の文化①～③と国や地域との組み合わせとして正しいものを、次のア～オの中から1つ選び、記号で答えなさい。

- ① 植物のロープで20mの高さから飛び降りる  
 ② 家の鍵をもらう  
 ③ 16歳の誕生日にプレゼントをもらう

- |    |         |       |       |
|----|---------|-------|-------|
| ア. | イングランド① | アメリカ② | ブラジル③ |
| イ. | イングランド② | アメリカ③ | ブラジル① |
| ウ. | イングランド③ | アメリカ② | ブラジル① |
| エ. | イングランド① | アメリカ③ | ブラジル② |
| オ. | イングランド② | アメリカ① | ブラジル③ |

平成 24 年度 英語科問題 【一 般】 (その 3)

(答えはすべて解信用紙に記入しなさい。)

3

次の手紙文を読んで、各問いに答えなさい。

November 3, 2011

Dear Mako,

How are things in Hiroshima? Thank you very much for sending me the pictures which you took during my home-stay in Hiroshima. I put one of them on the wall in my room. ( A ) I see the pictures, I remember those days. We enjoyed ( ①ski ) on the mountain covered with much snow. I think I am a better skier than you. We talked about a lot of things in your room. For example, school, club activities, and our dreams for the future.

When I visited your school, I made a lot of friends. At first, I was worried about making friends ( B ) I was very shy. But you introduced me to your friends. They talked to me, so I was very happy.

When I returned to Canada, I began to study Japanese hard and learn about Japanese culture. In the future, I want to become a Japanese teacher who knows a lot about Japan.

Last week, I talked with my parents about my dream. They were very happy to hear about it. ( C ), my father knows a teacher at a good Japanese university. My parents told me to go to that university. I think I will. I hear it is so hard to enter Japanese universities that many Japanese students go to cram schools, ( ②call ) *juku*, to pass the entrance examinations. Now, I think I have to ( ③study ) hard to enter the university of my choice. I will try my best.

I am very happy to go to Japan, but I am worried about some things. First, my parents don't work any more, but they will spend a lot of money on me. Second, they will both become 60 years old next January. I am worried about their health. Third, I am ( ④think ) about getting an apartment near the university. ( D ), if I live by myself, I have to do all the housework. ( E ), I'm worried that the classes will be too difficult.

I have ( ⑤say ) these words many times before, but I'll say them again. I will try my best! When ⑥my dream comes true, I will make my parents happy. What do you think about my idea?  
I look forward to seeing you again.

Sincerely,  
Tom

問 1 文中の ( ① ) ~ ( ⑤ ) の語を、必要であれば適切な形に直し、答えなさい。ただし、直す必要のない場合にはそのままの形で答えなさい。

問 2 文中の ( A ) ~ ( E ) に入る語句として、最も適切なものを次のア~オの中から選び、それぞれ記号で答えなさい。  
ただし、同じ記号を 2 度使うことは出来ません。また、文頭に来る語も小文字になっています。  
ア. finally      イ. luckily      ウ. because      エ. of course      オ. when

問 3 下線部⑥の内容を具体的に日本語で答えなさい。

問 4 Tom が両親と自分の夢について話をしたのはいつごろだと考えられますか。次のア~エの中から 1 つ選び、記号で答えなさい。  
ア. 9 月下旬      イ. 10 月下旬      ウ. 11 月下旬      エ. 12 月下旬

問 5 Tom が留学に際して心配していることを 4 つ、日本語で述べなさい。

(答えはすべて解答用紙に記入しなさい。)

4

次の文を読み、各問いに答えなさい。



しらす じろう  
白州 次郎

Have you ever heard about Jiro Shirasu? He was the only Japanese person that could clearly say his opinion to \*Douglas MacArthur, the top US leader in Japan after World War II.

Shirasu was born in the Meiji period, and graduated from Cambridge University. He was a good friend of \*Count Stratford VII. He was the first Japanese person to wear jeans in his daily life. He was also a real sportsman and loved sports cars. He and Count Stratford VII traveled through Europe in their Cambridge days. He was a very tall, good-looking man who also spoke English well.

Before World War II started, he tried to do everything to stop it, but it was too big for him to stop alone. He was disappointed and moved to the countryside to become a farmer. During the war, he kept sending food to his friends in Tokyo.

After World War II, he was asked by \*Prime Minister Shigeru Yoshida himself for help. During this time he had to fight \*GHQ for many things like keeping \*the Japanese identity. GHQ told him that he was the only noisy Japanese person. He thought that he only wanted to do the right thing.

One day he had to bring a gift from \*the Emperor to MacArthur. MacArthur told him to leave it somewhere on the floor. Shirasu got very angry at MacArthur and said, "Your manners are wrong!" ①This was surprising, because most Japanese were afraid of Douglas MacArthur.

Prime Minister Shigeru Yoshida made a \*treaty in San Francisco. It was written in English. But Shirasu said to Yoshida, "You should read it in Japanese in a traditional way to keep our Japanese pride." Yoshida understood his feelings. Shirasu worked hard to make a new Japan after World War II and I think that he was the most important person in Japan at that time.

He was a real gentleman, but sometimes a little bad. I don't remember when I read about him for the first time, but he has been one of my heroes since that day. I like him because his life style was so cool, and he told a lot of jokes which were sometimes \*cynical. Reading his life story and knowing how he thought was so exciting for me. He was a real man. He had a *samurai* spirit like Ryoma Sakamoto and Kogoro Katsura. They were also key persons who changed Japan. ②I think that Japan after World War II was the same as Japan at the beginning of the Meiji period and that when a time of change comes, the world needs great people.

If you have a chance to read some books about his life, please do.

\*Douglas MacArthur : ダグラス・マッカーサー \*Count Stratford VII : カウント・ストラットフォード 7 世 \*Prime Minister : 首相

\*the Japanese identity : 日本人らしさ \*GHQ : 連合国総司令部 (戦後、日本占領政策を実施した機関)

\*the Emperor : 昭和天皇

\*treaty : 条約 \*cynical : 皮肉的な

問 1 次の各組で、下線部の発音が他の 3 つと異なるものを、次のア～エの中から 1 つずつ選び、その記号を答えなさい。

- |               |         |           |             |
|---------------|---------|-----------|-------------|
| 1. ア. people  | イ. keep | ウ. please | エ. great    |
| 2. イ. girl    | イ. born | ウ. world  | エ. person   |
| 3. ア. thought | イ. with | ウ. both   | エ. thinking |

問 2 下線部①が示す内容を日本語で答えなさい。

問 3 下線部②において筆者が考えている 2 つのことを、それぞれ日本語で答えなさい。

問 4 次の質問に 3 語以上の英語で答えなさい。

1. What university did Shirasu graduate from?
2. What was Shirasu told by GHQ?
3. Why did Shirasu ask Yoshida to read the treaty in Japanese?

問 5 本文の内容と一致するものを次のア～オの中から 1 つ選び、記号で答えなさい。

- ア. Jiro Shirasu was a sportsman and was the first person to wear jeans in the world.
- イ. After Shirasu graduated from university, he became a minister in Japan and did many things for Japan and the Japanese.
- ウ. Douglas MacArthur came to Japan to become the Emperor.
- エ. Jiro Shirasu was afraid of Douglas MacArthur.
- オ. The writer thinks that Shirasu was a key person who changed Japan.

問 6 本文を読んであなたが Jiro Shirasu について考えたことを、2 文以上の英語で答えなさい。

受験番号

平成24年度 英語科問題 【一般】 解答用紙

1	Part1	1	2	3	4	
	Part2	1	2	3	4	5
2	問1	1	2	3	4	5
	問2	①		②		③
	問3					
3	問1	①	②	③	④	⑤
	問2	A	B	C	D	E
問3	問1	1				
	問2	2				
	問3	3				
	問4	4				
問4	問1	1	2	3		
	問2	2				
	問3	3				
	問4	4				
問5	問1	1				
	問2	2				
	問3	3				
問6	問1	1				
	問2	2				
	問3	3				

(答えはすべて解答用紙に記入しなさい。)

1 次の県章①～④と、それに関する語句A～Dについて、各問いに答えなさい。

〔県章〕

①



②



③



④



〔語句〕 A まぐろ水揚げ1位 B 自動車工業 C 新幹線さくら D リンゴ生産1位

問1 県章①～④と語句A～Dの正しい組み合わせを1つ選び記号で答えなさい。ただし、答えは(①・②・③・④)の順です。  
ア. (C・B・A・D) イ. (C・D・B・A) ウ. (B・C・A・D) エ. (A・D・B・C)

問2 次の説明文は①～④のどの県章の説明か、番号で答えなさい。

「この県章は、日本三景と二つの世界遺産を有する県のものである。」

問3 次の表中のⅠ・Ⅱ・Ⅲ・Ⅳは、①～④のいずれかの県の県庁所在地の月平均気温と降水量をあらわしています。①と④の県正しい組み合わせを1つ選び記号で答えなさい。

ア. ①=Ⅰ ④=Ⅳ イ. ①=Ⅰ ④=Ⅱ ウ. ①=Ⅳ ④=Ⅲ エ. ①=Ⅳ ④=Ⅰ

	1月	2月	5月	6月	7月	8月	11月	12月	全年
Ⅰ 月平均気温℃ 月降水量mm	8.3 79.4	9.3 104.9	20.2 232.2	23.6 442.9	27.9 313.5	28.2 224.4	15.6 73.8	10.4 67.5	18.3 2279.0
Ⅱ 月平均気温℃ 月降水量mm	5.3 46.9	5.7 66.9	18.9 156.6	22.8 236.3	26.9 236.3	27.9 126.0	12.3 67.8	7.5 34.8	16.1 1540.6
Ⅲ 月平均気温℃ 月降水量mm	-1.4 114.9	-1.1 116.0	13.1 78.8	21.1 102.6	23.0 129.3	23.0 129.3	6.4 131.7	1.3 148.0	10.1 1289.9
Ⅳ 月平均気温℃ 月降水量mm	6.6 71.6	7.0 102.2	18.6 221.5	25.5 279.7	26.8 245.4	26.8 245.4	13.8 132.8	8.8 59.6	16.3 2321.9

理科年表2010より抜粋

問4 語句Aについて、まぐろに関する説明文ア～エから、誤っているものを1つ選び記号で答えなさい。

- ア. 200海里経済水域の設定や原油価格の高騰によりまぐろの遠洋漁業が衰退した。  
イ. 中国などの経済成長長国の食生活の変化により世界的にまぐろの消費量が増えた。  
ウ. まぐろが海洋資源保護の対象にされ、漁獲量規制の動きが強まった。  
エ. 不況による消費の落ち込みにより国内のまぐろの消費量が落ち込んでいる。

問5 語句Bについて、次の(1)と(2)に答えなさい。

(1) 次の表は自動車工業などの製造業に必要なプラスチック生産・産業用ロボット生産と乗用車生産の上位4ヶ国を示しています。表中X・Yにあてはまる国名として正しい組み合わせを、次のア～エから1つ選び記号で答えなさい。

順位	業種	プラスチック	産業用ロボット	乗用車
1位		X	日本	日本
2位		Y	X	Y
3位		ドイツ	ドイツ	ドイツ
4位		日本	韓国	X

二宮書店：地理統計要覧 2011年版より

ア. X=アメリカ Y=中国 イ. X=中国 Y=アメリカ  
ウ. X=アメリカ Y=インド エ. X=中国 Y=インド

(2) 近年の自動車工業をはじめとする製造業は、海外へ工場を移す「産業の空洞化」が問題とされています。こうした状況の中で、日本国内の製造業はどのように変化しているか説明しなさい。

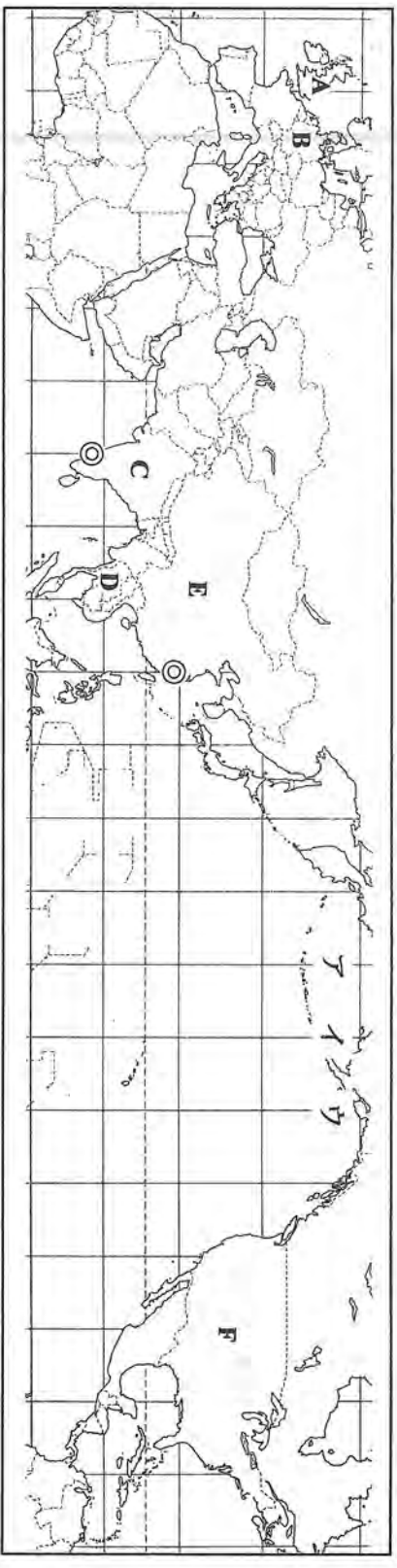
問6 語句Cについて、昨年東北から九州まで新幹線での移動が可能となり、観光の活性化が期待されています。次の観光に関する説明文ア～エのうち誤っているものを1つ選び記号で答えなさい。

- ア. 観光業はサービス業に分類され、みやげ物店や宿泊施設が多くなると第三次産業比率が高くなる。  
イ. 日本には「小京都」をアピールする町が多く、こうした町は歴史的な町並みを保存して観光資源としている。  
ウ. 日本を訪問する外国人観光客は、中国や韓国などのアジア地域よりも所得の高いヨーロッパ地域からの訪問者が多い。  
エ. 観光地への移動は高速道路の整備やワンボックスカーの普及により鉄道や、航空機よりも自動車での移動比率が高い。

(答えはすべて解答用紙に記入しなさい。)

2

次の世界地図に関して、下の各問いに答えなさい。



問1 経線について次の各問いに答えなさい。

- (1) 地図中のアとイの経度差は何度ですか。
- (2) 地図中◎で示した2地点の時差は何時間か答えなさい。
- (3) 地図中のア・イ・ウの経線のうち東経・西経の境界となる経線を選び記号で答えなさい。

問2 A～D国に関する説明文のうち、誤っているものを1つ選び記号で答えなさい。また、その国名を答えなさい。

- ア. A国はジャガイモやウインナー料理がおいしく、産業革命発祥の国で、通貨ユーロを使用するEU最大の工業国である。
- イ. B国は国土をライン川が流れ、大気汚染や水質汚染が深刻化したためリサイクルやパークアンドライドの環境対策が行われている。
- ウ. C国は世界第2位の人口を有し、近年ブラジル・ロシア・中国などと同じく経済成長の著しい国家のひとつとされる。
- エ. D国はASEANに加盟する米の輸出量世界第1位の国である。昨年、河川の氾濫により多くの外国企業の工場が浸水し日本経済にも大きな影響を与えた。

問3 次の表は、日本のC国・E国・F国からの主要輸入品目を示しています。C国・E国・F国はそれぞれ表中ア・イ・ウのどれにあてはまるか、記号で答えなさい。

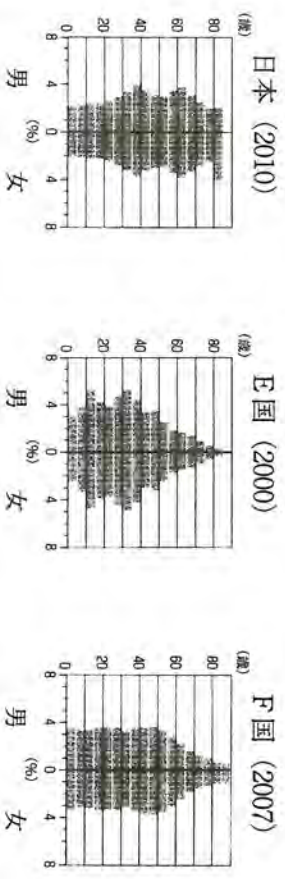
順位	国名	ア	イ	ウ
1位		電気機器	揮発油	電気機器
2位		衣類	鉄鉱石	一般機械
3位		一般機械	大豆油かす	航空機

二宮書店：地理統計要覧 2011年版より

問4 A国は北海道よりも緯度が高いにも関わらず冬も温暖です。その理由を説明しなさい。

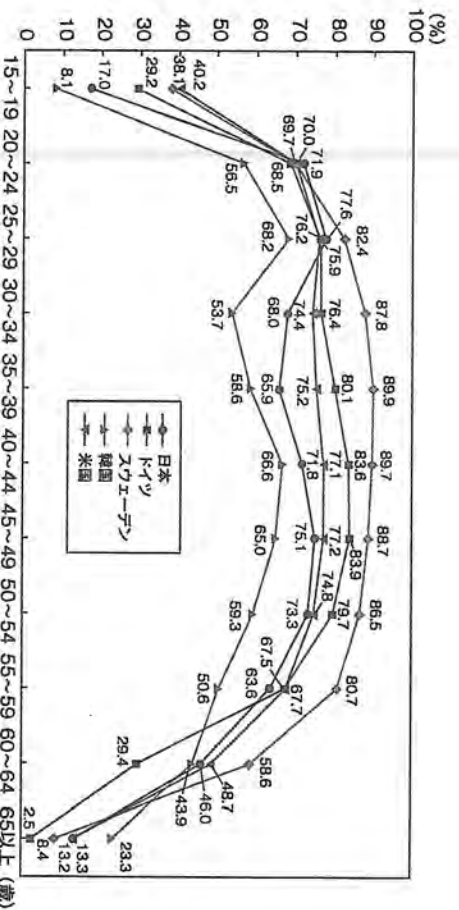
問5 右のグラフは、それぞれの国の年齢別人口構成を表しています。次の各問いに答えなさい。

- (1) 日本と比べE国の15歳以下の人口数が急激に減少した社会的な背景を答えなさい。
- (2) 第三次産業比率が日本より高いF国の15歳未満の人口比率が日本より多いのはなぜか説明しなさい。



二宮書店：地理統計要覧 2011年版より

問6 下のグラフは女性の年齢層別労働力率を国際比較したものです。このグラフより日本の女性の労働に関する特色を理由と共に説明しなさい。



- 備考
- ※1 労働力率とは15歳以上の人口に占める労働人口の割合。
  - ※2 日本は総務庁「労働力調査」(平成22年)、その他の国はILO「LABORSTA」より
  - ※3 日本は平成22年、韓国は平成19年、その他は平成20年時点の数値

(答えはすべて解答用紙に記入しなさい。)

3

次の会話は近畿地方に修学旅行中の先生と生徒の会話です。これを読んで、下の各問いに答えなさい。

先生：明日は京都市内の班別行動になるけど、太郎君の班は東山あたりに行くんだったね。

太郎：はい、<sup>(a)</sup>銀閣から<sup>(b)</sup>知恩院まで哲学のみちを歩くコースを考えてきました。

先生：中世の文化を学ぶコースですね。二郎君の班は<sup>(c)</sup>二条城や京都御所といった、江戸時代の史跡を中心にコースを考えていますね。

二郎：そうですね。新選組や<sup>(d)</sup>坂本竜馬などの幕末の志士が歩いた道を、自分がたどると思ったらとても興奮します。

先生：花子さんの班は宇治市まで行くコースですね。

花子：はい。時間があれば<sup>(e)</sup>源氏物語のゆかりの寺があるので、そこへも行ってみようと思います。ところで、先生は京都には何回も来られてるんですか。

先生：はい。私は京都では広隆寺が好きですよ。広隆寺は、<sup>(f)</sup>法隆寺と同じ時代のもので、<sup>はんかしのうい</sup>半跏思惟像という有名な仏像があります。

花子：法隆寺は奈良にありますね。奈良といえば<sup>(g)</sup>古墳がたくさんあるそうですね。

先生：京都にも古墳はたくさんありますが、どうしてもお寺や神社というイメージが強いですね。しかし、その多くは<sup>(h)</sup>応仁の乱で焼

けてしまったので現代のものはそれ以降に建てられたものです。ところで、京都でおこった文化には伝統文化といわれるものが少なくないです。江戸時代に流行した ( i ) も出雲の阿国という女性が京都ではじめたものだといわれています。

太郎：京都の歴史つてすごいぞんと日本の歴史と深くつながってるんですね。

先生：京都駅から地下鉄に乗って北に向ったその終点には、1997年に<sup>(j)</sup>環境に関する国際会議が開催された会議場があります。ここは

京都の新しい顔になっていますよ。

花子：京都つて、古くて新しいんですね。

問 1 下線部 ( a ) と関係のないものを、下のア～エから 1 つ選び記号で答えなさい。

ア. 寝殿造      イ. 禅宗      ウ. 室町文化      エ. 明り障子

問 2 下線部 ( b ) は、「阿弥陀仏の救いをただ信じて念仏せよ。」という新しい仏教をはじめた人物によって開かれました。この人物を答えなさい。

問 3 下線部 ( c ) では、1867年政権を將軍から天皇に返す申し出が発表されました。これを何といいますか。

問 4 下線部 ( d ) の仲介により成立した同盟を何といいますか。

問 5 下線部 ( e ) の時代について述べた文として正しいものを、下のア～エから 1 つ選び記号で答えなさい。

ア. 口分田の不足に対応した朝廷は、墾田永年私財法を出して、開墾を進めようとした。

イ. 藤原氏は自分の娘を天皇のきさきとし、生まれた子供を小さいうちから天皇とし、天皇に代わって政治を動かした。

ウ. 京都で院政を行っていた後鳥羽上皇は、幕府を倒そうと兵をあげたが失敗した。

エ. 山城国の村々は、地侍を中心にまとも守護大名を追放し、8年間にわたって自治を行った。

問 6 下線部 ( f ) の時代について述べた文として正しいものを、下のア～エから 1 つ選び記号で答えなさい。

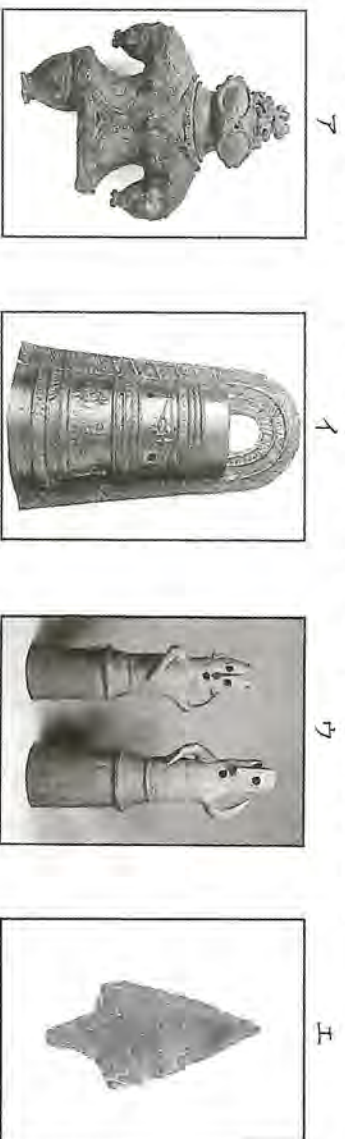
ア. 朝鮮からの渡来人が多く来日し、初めての仏教文化が開いた。

イ. 唐と新羅の連合軍に敗れた日本は、九州北部に防衛体制を整えた。

ウ. 社会の乱れから極楽浄土に生まれ変わろうとする信仰が広がった。

エ. 中国へ使いを送り金印や銅鏡を与えられた国があったことが中国の記録に残されている。

問 7 下線部 ( g ) の時代に関するものを下のア～エのうちから 1 つ選び、記号で答えなさい。



問 8 下線部 ( h ) のころポルトガルに支援され、アフリカ大陸を南下してインド航路を発見した人物を答えなさい。

問 9 空欄 ( i ) に入る芸能を答えなさい。

問 10 下線部 ( j ) の目的を簡潔に述べなさい。



平成24年度 社会問題【一般】 (その4)

(答えはすべて解答用紙に記入しなさい。)

4 下の年表について、次の各問いに答えなさい。

西暦	できごと
1575	長篠の戦い (A)
1687	生類憐みの令がつくられる (B)
1789	⑦フランス革命が始まる
1825	異国船打払令が發布される (C)
1889	大日本帝国憲法が制定される (D)
1925	⑧治安維持法が制定される (E)
1945	⑨労働組合法が制定される (F)
1985	⑩女性差別撤廃条約を批准する

問1 (A)の時期のことからとして誤っているものを、下から1つ選び記号で答えなさい。

- ア. 刀狩 イ. 徳政令 ウ. ポルトガル船の来航禁止 エ. 武家諸法度

問2 (B)の時期の政治に関する文章として、正しいものを1つ選び記号で答えなさい。

- ア. 座に加わらなくても自由に商工業ができるようにした。  
イ. 大名が1年おきに江戸と領国に住むことを定めた。  
ウ. 儉約と武芸を奨励し、才能のある武士を上級の役人に取り立てた。  
エ. 将軍のあとつぎをめぐる争いが京都で11年間続いた。

問3 下線部⑦の後にフランス皇帝になった人物を答えなさい。

問4 (C)の時期にアメリカの使節が来航した場所を左下の地図から選び記号で答えなさい。

問5 (D)の時期に行われた選挙に関する文として誤っているものを1つ選び記号で答えなさい。

- ア. 満25歳以上で直接国税15円以上納付者に限られた。  
イ. 第1回の選挙で、自由党などの民党が過半数を獲得した。  
ウ. 労働者の多くは選挙権が保障されていなかった。  
エ. 青鞥社がつくられ、女性の選挙権が獲得された。

問6 下線部⑩について、下の空欄に適語を入れなさい。

( ) 運動の拡大を抑えるために、治安維持法は制定された。



問7 (E)の時期の世界の動きとして誤っているものを下から1つ選び記号で答えなさい。

- ア. イタリアではムッソリーニが独裁政治を行い、エチオピアに侵攻した。  
イ. アメリカではルーズベルト大統領がニュー Deal 政策を実施した。  
ウ. 中国では孫文が中心となり辛亥革命が起こされた。  
エ. イギリスのチャーチル首相らによりヤルタ会談がもたれた。

問8 下線部⑨で保障された権利は、後にGHQの指令で制限されました。その理由を答えなさい。

問9 (F)の時期に日本が外国と結んだ条約を年代の古い順に並び替えなさい。  
ア. 日韓基本条約 イ. サンフランシスコ平和条約 ウ. 日中平和友好条約 エ. 日ソ共同宣言

問10 下線部⑩と最も関係の深いものを、下から1つ選び記号で答えなさい。

- ア. 普通選挙法 イ. 男女共同参画社会基本法 ウ. 育児休業法 エ. 男女雇用機会均等法

平成24年度 社会問題【一般】 (その5)

(答えはすべて解答用紙に記入しなさい。)

5 次の文章を読んで、あとの問いに答えなさい。

資本主義は、18世紀後半にイギリスではじまった(1)をきっかけに大きく発展した。この時期のイギリスの経済学者である(2)は、人びとの自由な経済活動が、社会全体の発展をもたらすと説いた。つまり、(3)売り手と買い手による自由な取引引きで決定される均衡価格によって、貴重な資源がむだなく使われると考えられた。しかし、その一方ではげいしい市場の競争による結果として、景気の変動や貧富の差などさまざまな問題がみられるようになった。

第二次世界大戦後の日本経済は、激しい物価上昇と生産設備の不足から出発した。政府はこの危機に対して、(4)や電力や鉄鋼といった、すべての産業の基盤となる業種に集中的に資金を投入した。この政策が、1950年代の後半から始まる(5)の土台となった。この(5)の時期に、政府は積極的に道路建設や鉄道建設などの公共事業を行ったり、1964年には(6)を開催するなどの積極的な財政を展開した。1973年に起った(7)における物価上昇と不景気においても、この考え方は引き継がれて赤字国債に依存する財政のかたがつけられていった。

1980年代の半ばには、日本から海外への製品輸出が多いため、輸入国の産業が打撃をうけた。この問題の解決のために先進国の代表者がニューヨークに集まってプラザ合意が結ばれた。これによって各国の中央銀行が世界の市場で円を買う行動をとり、日本政府が輸出に頼らず国内の需要を高める政策を行ったため、資金が土地や(8)などに集中したことによってこれらの価格が上昇し、投資熱が急速に高まり、日本はいわゆる(9)となった。1990年代はじめてこの(9)が崩壊し、多くの企業は工業縮小や人員整理などの(10)を急速に進めた。そのなかで、これまで日本経済の特徴とされた、(11)制や年功序列賃金制を見直す企業が増えた。現在多くの企業では、正規雇用を減らし非正規雇用を多く採用している。

問1 文中(1)に入る語句を漢字4字で答えなさい。

問2 文中(2)に入る正しい人物を下のア～エから1つ選んで記号で答えなさい。

ア. ルソー      イ. アダム＝スミス      ウ. ロック      エ. モンテスキュー

問3 文中(3)に入る正しい語句を下のア～エから1つ選んで記号で答えなさい。

ア. 共通の      イ. 特定の      ウ. 少数の      エ. 多数の

問4 文中(4)に入る語句を下のア～エから1つ選んで記号で答えなさい。

ア. 繊維      イ. 造船      ウ. 石油      エ. 石炭

問5 文中(5)に入る語句を漢字で答えなさい。

問6 文中(6)に入る語句を下のア～エから1つ選んで記号で答えなさい。

ア. 東京オリンピック      イ. 東京サミット      ウ. 大阪万国博覧会      エ. 沖縄国際海洋博覧会

問7 文中(7)に入る語句を答えなさい。

問8 文中(8)に入る語句を答えなさい。

問9 文中(9)に入る語句を答えなさい。

問10 文中(10)に入る語句を下のア～エから1つ選んで記号で答えなさい。

ア. リストラ      イ. バリアフリー      ウ. ベンチャー      エ. クーリング＝アウト

問11 文中(11)に入る語句を漢字4字で答えなさい。

問12 ある国の経済の大きさを表すものとして誤っているものを下のア～エから1つ選んで記号で答えなさい。

ア. GDP      イ. GNP      ウ. 歳入      エ. 貿易黒字

問13 政府の経済政策として正しいものを下のア～エから1つ選んで記号で答えなさい。

- ア. 好況の時は公共投資を増大して、経済に刺激を与える。
- イ. 不況の時は公共投資を削減して、経済に刺激を与える。
- ウ. 好況の時は公共投資を削減して、経済に刺激を与える。
- エ. 不況の時は公共投資を増大して、経済に刺激を与える。

問14 株式会社に関する説明として誤っているものを下のア～エから1つ選んで記号で答えなさい。

- ア. 株主は株主総会に出席して、持ち株数に応じた議決権を持っている。
- イ. 株式会社では、日ごろの経営活動は、株主ではなく取締役などの役員が責任を持って行っている。
- ウ. 会社も文化活動や奉仕活動に参加して、広く地域や国のために役立つべきであるという考えが広まっている。
- エ. 取締役による誤った経営方針で会社が損失を被った場合に、株主はその責任を問う権限を持っている。

(答えはすべて解答用紙に記入しなさい。)

6 次の文章を読んで、次の各問いに答えなさい。

1945年にポツダム宣言を受諾した日本は連合国に降伏した。ポツダム宣言には、( 1 )を取りのぞくこと、民主主義を強化すること、( 2 )を尊重することなど、その後の日本がとるべき政治の方向性が示されていた。政府は、日本を統治した連合国軍総司令部の( 3 )の示した草案にもとづいて憲法改正案を作成して、帝国議会で審議・可決されて( 4 )年に日本国憲法として公布された。憲法では、国会を国権の( 5 )機関であり唯一の立法機関であると位置づけて、衆議院と参議院からなる( 6 )を採用した。また、「すべて国民は、法の下に( 7 )であつて、人種、信条、性別、社会的身分又は門地により、政治的、経済的又は社会的関係において、差別されない」(第14条)と定めている。そして、すべての人に( 8 )選択の自由(第22条)や( 9 )を受ける権利(第26条)を保障し、人間らしい幸福生活をおくる権利(第13条)を保障した。そして、第( 10 )条に戦争放棄を定めた平和主義を掲げて国際平和に貢献する姿勢を表した。

問1 文中(1)に入る語句を下のア～エから1つ選んで記号で答えなさい。

- ア. 経済の民主化    イ. 民定憲法    ウ. 欽定憲法    エ. 軍国主義

問2 文中(2)に入る語句を漢字5字で答えなさい。

問3 文中(3)に入る人名を答えなさい。

問4 文中(4)に正しい西暦を入れなさい。

問5 文中(5)に入る語句を下のア～エから1つ選んで記号で答えなさい。

- ア. 協賛    イ. 最高    ウ. 輔弼    エ. 独立

問6 文中(6)に入る語句を答えなさい。

問7 文中(7)に入る語句を漢字2字で答えなさい。

問8 文中(8)に入る語句を下のア～エから1つ選んで記号で答えなさい。

- ア. 住居    イ. 国籍    ウ. 学問    エ. 職業

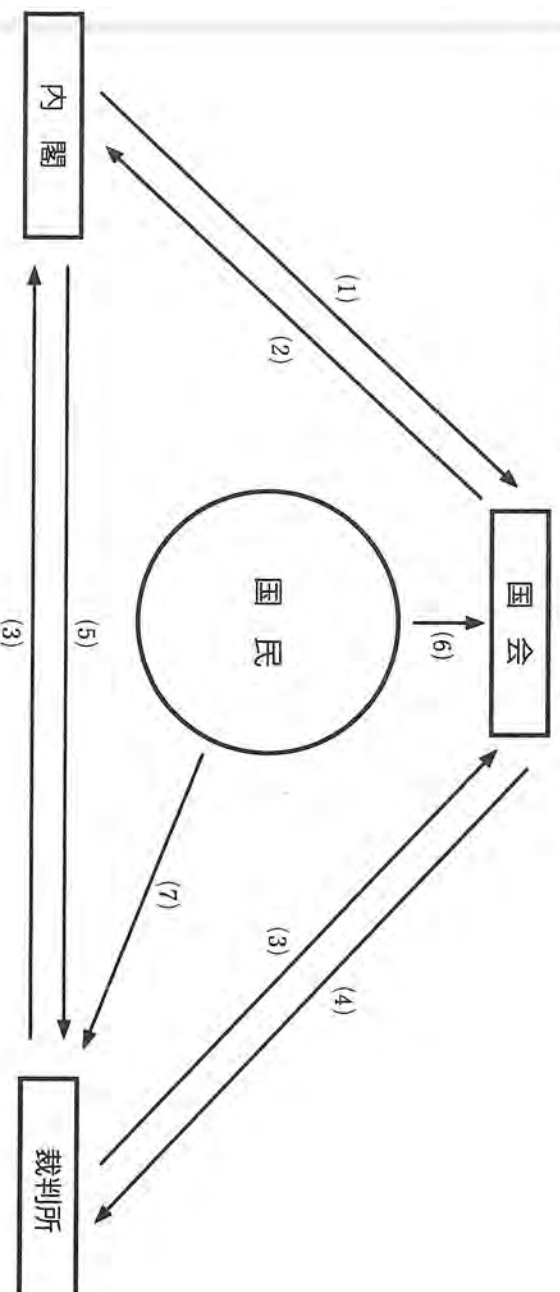
問9 文中(9)に入る語句を漢字2字で答えなさい。

問10 文中(10)に入る正しい数字を下のア～エから1つ選んで記号で答えなさい。

- ア. 1    イ. 7    ウ. 9    エ. 14

問11 文中下線部について、現在、自衛隊は海外に派遣されて国際平和のための活動を行うことがあるが、その根拠となっている法律を答えなさい。

問12 下の図の(1)～(7)に当てはまる語句を語群から選び記号で答えなさい。



〔語群〕

- ア. 違憲審査権    イ. 弾劾裁判    ウ. 内閣総理大臣を指名する    エ. 最高裁判所長官を指名する  
 オ. 衆議院を解散する    カ. 国民審査を行う    キ. 選挙を行う

平成24年度 社会科学解答用紙 【一般】

受験番号

1				
問1	問2	問3	問4	
(1)		(2)		
問5				
問6				

2								
問1	(1)	度	(2)	時間	(3)	問2	記号	国名
問3	C国	E国	F国					
問4								
問5								
(1)								
(2)								
問6								

3				
問1	問2	問3	問4	
問5	問6	問7	問8	
問9	問10			

4				
問1	問2	問3	問4	問5
問6	問7		問8	
問9	→	→	→	問10

5				
問1	問2	問3	問4	問8
問5	問6	問7	問12	
問9	問10	問11	問12	問13
問14				

6						
問1	問2	問3	問4	西曆		
問5	問6	問7	問8	問9		
問10	問11					
問12	(1)	(2)	(3)	(4)	(5)	(6)
(7)						

(答えはすべて解答用紙に記入しなさい。)

## 1 以下の問いに答えなさい。

問1 次の問いに最もあてはまるものを一つ選び、番号で答えなさい。

- (1) 無色鉱物であるもの。  
 ① 輝石                    ② カンラン石                    ③ 石英                    ④ 黒雲母                    ⑤ 角閃石<sup>ホムボク</sup>
- (2) 冬型の気圧配置といえるもの。  
 ① 東高西低                    ② 西高東低                    ③ 南高北低                    ④ 北高南低
- (3) 地球型惑星で外惑星であるもの。  
 ① 金星                    ② 火星                    ③ 木星                    ④ 土星
- (4) 天体の年周運動により、天体が1ヶ月で動いて見える角度として最もあてはまるもの。  
 ① 15°                    ② 30°                    ③ 45°                    ④ 60°
- (5) 北緯35度の地点における夏至の日の南中高度としてあてはまるもの(地軸の傾きを23.4°として考える)。  
 ① 23.4°                    ② 31.6°                    ③ 58.4°                    ④ 78.4°

問2 次の問いに答えなさい。

- (1) ペットボトルに少量の水とアンモニアを入れ、ふたをして振るとペットボトルがへこんだ。その理由を答えなさい。
- (2) (1)の実施後、ペットボトル内の液体をリトマス紙につけると変化が起きた。何色のリトマス紙が何色に変化したか。
- (3) アンモニアの代わりに、少量の水とともに次の気体①～④をペットボトルに入れて振った。ペットボトルがへこむのはどの気体を入れたときか。一つ選び番号で答えなさい。
- ① 窒素                    ② 酸素                    ③ 二酸化炭素                    ④ 水素
- (4) (3)の実施後のペットボトル内の液体は何性になるか。
- (5) 空気を入れ、ふたをしたペットボトルを液体窒素につけるとへこむ。その理由を答えなさい。ただし、液体窒素の温度は-196℃である。

問3 次の問いの空欄にあてはまる語句を答えなさい。ただし、(1)は①～④の番号で答えなさい。

- (1) 音は振動数が多いものほど ① 大き ② 小 ③ 高 ④ 低 ) い音である。
- (2) 外部からの力が作用しないとき、物体の運動エネルギーと位置エネルギーの総和は変化しない。これを (                    ) の法則という。
- (3) 凸レンズに正面から平行な光を当てると、光は1点に集まる。凸レンズの中心から光が集まる点までの長さを (                    ) という。

問4 次の表は、動物をいろいろな観点によって分類したものである。表のa～fは分類の境界を示したものである。

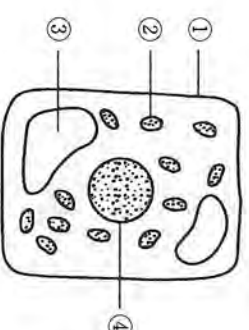
	a	b	c	d	e	f
A	B	C	D	E	F	G
イヌ	ペンギン	カメ	イモリ	サケ	アサリ	エビ
クジラ	スズメ	ヤモリ	カエル	ウナギ	イカ	チヨウウ

- (1) B, Fのグループは何というか。
- (2) 次の観点でA～Gのグループを分類するとき、a～fのどこで分かれるか。
- ① 卵生か胎生か。
- ② 変温動物か恒温動物か。
- ③ セキツイ動物か無セキツイ動物か。
- (3) 次の動物は、A～Gのどのグループに分類されるか。あてはまるグループがない場合は×と答えなさい。
- ① コウモリ                    ② ヘビ                    ③ カタツムリ                    ④ ミミズ                    ⑤ サンショウウオ

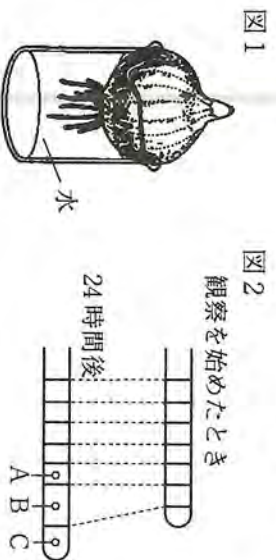
2 細胞に関する以下の問いに答えなさい。

問1 右の図は、ある植物の細胞を顕微鏡で観察し、模式的に表したものである。ただし、植物のものとしては足りないものがある。

- (1) 図中の①～④をそれぞれ何というか。
- (2) 図中の④の中にある生物の形質のもとになるものをアルファベット3文字で答えなさい。
- (3) 図において、足りないものは何か。解答欄の図に書き入れ、その名称と植物にその部分がある理由を答えなさい。
- (4) 図中の④についての説明として、正しいものを次のア～ウから一つ選び、記号で答えなさい。
  - ア 植物の細胞にはふつう1個あるが、動物の細胞にはない。
  - イ 植物の細胞にも動物の細胞にも、ふつう1個ずつある。
  - ウ 植物の細胞にはふつう1個あるが、動物の細胞には2個ある。



問2 下の図1のタマネギの根に、先端から3mm間隔で印をつけて、24時間後の印の位置を観察した。図2は、その印の位置を模式的に表したものである。また、24時間後の根のA～Cの部分を切りとり、酢酸オルセイン溶液をたらし、3枚のプレパラートを作った。表は、それぞれのプレパラートを顕微鏡で観察したときの記録である。



プレパラート	A	B	C
顕微鏡で観察した細胞のスリット (400倍)			
細胞の形や大きさなど	細長い形の大さきい細胞が見えた。	四角い形の細胞が見えた。	小さい細胞がたたくさん見えた。

- (1) 図2のCの位置でさかんに行われている現象を何というか。
- (2) 図2の「観察を始めたとき」と「24時間後」で、Aをふくむ部分の両端の印の間隔が変化しなかったのはなぜか。理由を答えなさい。
- (3) この観察からわかる根の成長のしかたについて、「数」と「大きさ」という語句を使って説明しなさい。

(答えはすべて解答用紙に記入しなさい。)

3 白い粉末 A, B, C があり, それらは砂糖, デンブロン, 食塩のいずれかである。それらを区別するため, 以下の実験を行った。

実験 1 白い粉末 A, B, C をそれぞれアルミはくの容器に入れ, 弱火で熱したところ A は変化がなかったが B, C はこげた。

実験 2 白い粉末 A, B, C をそれぞれ水に加えたところ A, B は溶けたが C は溶けなかった。

実験 3 実験 2 の後, A, B の水溶液に電流を流したところ ( ) は電流を通さなかった。

問 1 白い粉末 A, B, C はそれぞれ何か答えなさい。

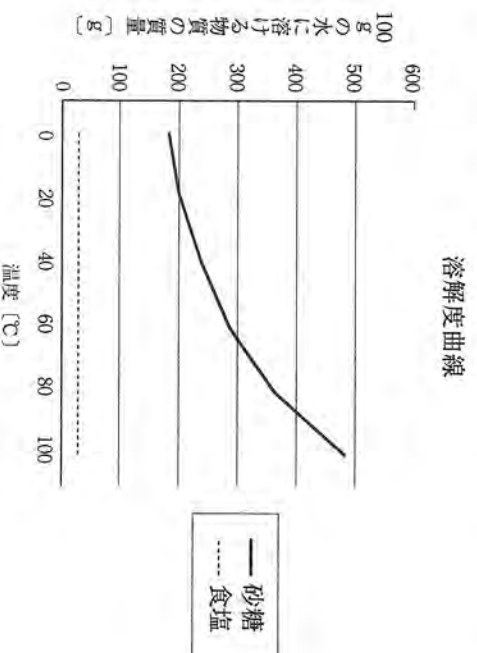
問 2 実験 1 において粉末を燃焼させると水と二酸化炭素を生じるものがあつた。このような物質を何というか。漢字 3 字で答えなさい。

問 3 実験 1 において砂糖 ( $C_{12}H_{22}O_{11}$ ) が燃焼し, すべて水と二酸化炭素になった。以下の化学反応式の空欄 ①～③ に係数を入れなさい。



問 4 実験 2 で食塩を入れた水とデンプロンを入れた水が混ざってしまった。食塩とデンプロンを分離する方法を答えなさい。また, 分離できたことを確かめるにはどのような方法があるか答えなさい。ただし, 実験 1 ～実験 3 の方法は使えないものとする。

問 5 実験 2 で食塩を入れた水と砂糖を入れた水が混ざってしまった。砂糖のみを取り出す方法を下のグラフを参考にして答えなさい。ただし, 60℃のお湯 100g に食塩 20g と砂糖 200g が溶けているものとする。



問 6 実験 3 の ( ) に A, B のいずれかを入れなさい。

問 7 実験 3 のように水溶液が電流を通さない物質を次の①～④のうちから一つ選び, 番号で答えなさい。

- ① アンモニア      ② 塩化水素      ③ エタノール      ④ 水酸化ナトリウム

(答えはすべて解答用紙に記入しなさい。)

- 4 昨年、我が国に大きな災害をもたらしたものに、「地震」と「台風」があげられる。私たちの生命にかかわるといえる「地震」と「台風」について、しっかりとした知識とそれに基づく知識が必要であると考え。以下の問いに答えなさい。

問1 地震のゆれの伝わり方について、次の文章を読んで以下の問いに答えなさい。

ほとんどの地震では、はじめに小さなゆれを感じ、その後大きなゆれを感じる。震源から離れるほど、はじめの小さなゆれを感じてから、その後の大きなゆれを感じるまでの時間が(ア)くなる。このことから、はじめに伝えられた波をもとにして、その後には伝えられる波が到達する前に出されるものとして(イ)速報というものがある。

- (1) 文中の「はじめの小さなゆれ」の名称を答えなさい。
- (2) 文中の「その後の大きなゆれ」を伝える波の名称を答えなさい。
- (3) 文中の(ア)・(イ)に適する語句を答えなさい。

問2 地震のゆれの大きさについて、次の各問いに答えなさい。

地震によるゆれの大きさを表す尺度を(ア)といい、(イ)から(ウ)までの(エ)段階に分かれている。地震のエネルギーの大きさ(地震の規模)を表したものを(オ)という。この値が1大きくなると、エネルギーの大きさは約32倍になる。値が2大きくなるとエネルギーの大きさは約(カ)倍になる。

- (1) 文中の(ア)～(カ)に適する語句・数値を答えなさい。
- (2) 昨年、日本で観測史上最大級の地震が発生した。発生した日を答えなさい。また、震源地を下の図中のA～Dから一つ選び、記号で答えなさい。



問3 台風に関する次の文章を読んで以下の問いに答えなさい。

台風は熱帯低気圧があたかい海上で発達したものである。台風の中心付近では、あたかくしめった空気があり、強い上昇気流を生じるため、台風は大量の雨と強い風をともなう。秋になって、太平洋高気圧が弱まると、台風は日本列島付近に北上して行くことが多くなる。北上した台風は、(ア)に流され、(イ)寄りに進路を変える。

寒気と暖気の境界面で発生する温帯低気圧では、その東側に(ウ)前線、西側に(エ)前線をともなうことが多い。

(ウ)前線付近では、(オ)雲、(エ)前線付近では(カ)雲がよく見られ、これらの雲が雨を降らせる。

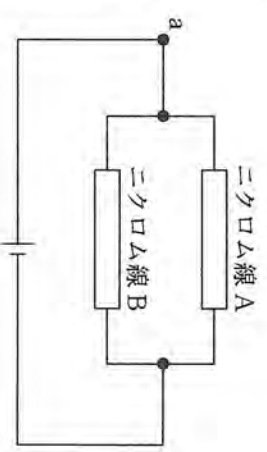
- (1) 文中の(ア)～(カ)に適する語句を答えなさい。
- (2) 台風の強さは、その気圧を示す数値によっておおそ判断することができ、その数値が小さいほど強いとされる。その理由を文中の語句を使って説明しなさい。
- (3) 台風の進路の東側にあたる場所が台風の影響を受けやすいといわれるが、その理由を台風の進路の向きと台風周辺の風向との関係から説明しなさい。



(答えはすべて解答用紙に記入しなさい。)

5 以下の問いに答えなさい。

問1 2本のニクロム線 A, B を右の回路図のように接続した。右下のグラフは, A, B それぞれに流れる電流と電圧の関係を表している。

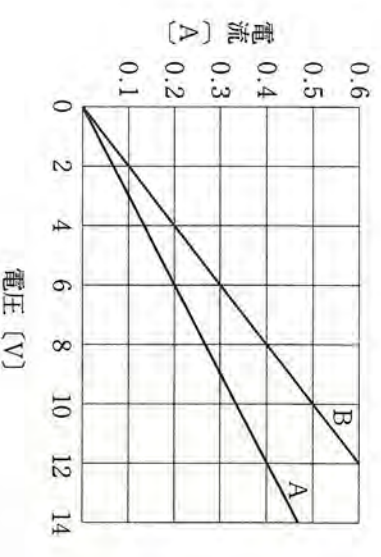


(1) 電流計で回路内を流れる電流の大きさをはかるとき, 気をつけなければならないことは何か。

(2) ニクロム線Aに1.2Aの電流を流すためには, 何Vの電源につながばよいか。

(3) ニクロム線 A, B を並列につないで, 6.0Vの電源につないだとき, a 地点を流れる電流の大きさは何 A か。また, そのときの回路全体の抵抗は何Ωになるか。

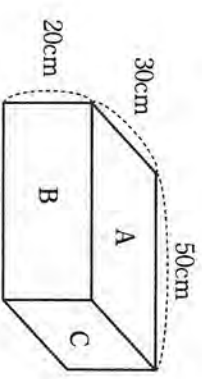
(4) ニクロム線 A, B を直列につないだときの回路全体の抵抗は何Ωになるか。



問2 質量1.8kgの右の物体を床に置くとき床にかかる圧力について, 以下の問いに答えなさい。

ただし, 質量100gの物体にかかる重力の大きさを1Nとする。

(1) 床にかかる圧力が最も大きくなるのは, A~Cのどの面を下にして置いたときか。



(2) B面を下にして置いたときの圧力は, A面を下にして置いたときの圧力の何倍か。

(3) C面を下にして置いたときの圧力は何N/m<sup>2</sup>か。

問3 図1のように, 斜面上に置いた台車にテープをつけ, 1秒間に60回打点する記録タイマーを使って記録を取ると, 図2のようになった。以下の問いに答えなさい。

(1) 6打点ごとに区切ることは, 時間になおすと何秒ごとに区切ったことになるか。

(2) 記録タイマーがB点を打点してからC点を打点するまでの平均の速さは何cm/秒か。

(3) C点からE点までの台車の運動はどのような運動か。

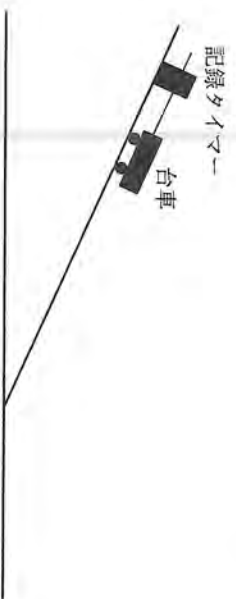


図1

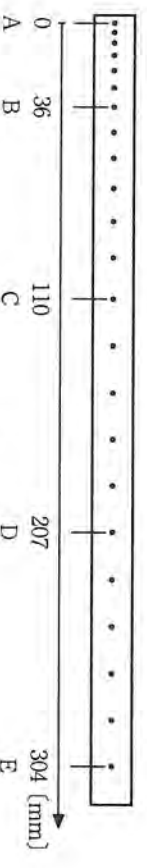


図2

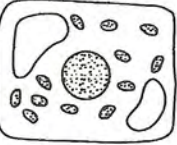
平成24年度 理科解答用紙 【一般】

受験番号

問1	(1)	(2)	(3)	(4)	(5)
問2	(1)	(3)		(4)	
問3	(1)	(2)	(3)		
問4	(1)	B	F		
	(2)	①	②	③	④
		②	③	④	⑤

問1	(1)	①	②	
	(2)	③	④	
	(3)			
問2	(1)			
	(2)			
	(3)			

名称	
理由	
	(4)



問1	A	B	C
問2	問3		
問4	分離方法	確認方法	
問5			
問6	問7		

問1	(1)	(2)	(3)	ア	イ
問2	(1)	ア	イ	ウ	カ
	(2)	エ	オ	ク	ケ
		月	日	記号	
問3	(1)	ア	イ	ウ	カ
	(2)	エ	オ	ク	ケ
	(3)				

問1	(1)	(2)	(3)	電流	抵抗
問2	(1)	(2)	(3)		
問3	(1)	(2)	(3)		

平成二十四年度 国語解答用紙【一般】

一

問一	⑦	基礎	⑧	基礎	⑨	保	た	⑩	最	た	⑪	卸	⑫	従								
問二	共同体内の秩序を重んじて、共同体の人間に対しては自身を犠牲性にしてはならないとする。																					
問三	規	律	や	秩	序	の	感	覚	を	持	っ	た	自	由	で	責	任	の	あ	る	個	人
問四	ほ	め	称	え	る	問五	チ	問六	政	府	問七	E	問八	フ								

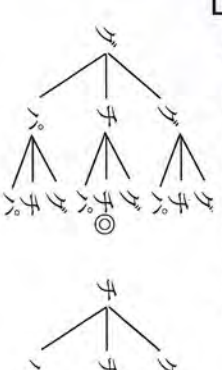
受験番号  
解答例示

二

問一	①	許	可	②	潮	お	③	防	波	④	固	⑤	預									
問二	A	カ	B	イ	C	エ	エ															
問三	③	ウ	④	イ	問五	イ	問三	ホ	カ	⑤	ク	⑥	ク									
問四	③	ウ	④	イ	問五	イ	問三	ホ	カ	⑤	ク	⑥	ク									
問五	と	も	に	、	彼	ら	を	い	な	姿	に	わ	る	安	心	に	流	さ	る	と		
問六	船	が	た	い	の	無	事	な	速	さ	で	東	に	い	る	状	況	。				
問七	と	ど	も	に	、	彼	ら	を	い	な	姿	に	わ	る	安	心	に	流	さ	る	と	
問八	子	ど	も	に	、	彼	ら	を	い	な	姿	に	わ	る	安	心	に	流	さ	る	と	

三

問一	フ	①	イ	②	ウ	問三	エ	問四	ウ	ウ					
問五	汗水を流して固い地面を三尺も掘った。														
問六	か	さ	ね	て	は	一	文	商	も	大	事	に	す	べ	し

	(1)	(2)	(3)	(4)	(5)	
1	18	$-\frac{1}{5}$	8	$h = \frac{S}{2\pi r} - r$	$x = 5, y = -2$	
	(6)	(7) $r$	(7) $r$	(8)	(9)	
	$x = 2, -1$	$-2.5$	$\frac{3}{5}$	9	$\angle x = 16^\circ, \angle y = 49^\circ$	
2	(1)	1時間5分は $\frac{65}{60} = \frac{13}{12}$ 時間であるから $\frac{x}{4} + \frac{y}{6} = 1$ $\frac{x}{6} + \frac{y}{4} = \frac{13}{12}$	(2)	それぞれ12倍して $\begin{cases} 3x+2y=12 \dots \textcircled{1} \\ 2x+3y=13 \dots \textcircled{2} \end{cases}$ $\textcircled{1} \times 3 - \textcircled{2} \times 2$ より $9x+6y=36$ $-) 4x+6y=26$ $\hline 5x = 10$	$x=2$ $\textcircled{1}$ に代入して $3 \times 2 + 2y = 12$ $2y = 6$ $y = 3$	(答) $x = 2, y = 3$
	(1)	AD:AB=AE:AC=1:3より DE:BC=1:3 よって BC=3×DE =3×5 =15 (答) BC=15(cm)	(2)	CF= $\frac{3}{5}$ BC =9 (答) CF=9(cm)	(3)	CG:GD=CF:DE=9:5 (答) CG:GD=9:5
3	(1)	AD:AB=AE:AC=1:3より DE:BC=1:3 よって BC=3×DE =3×5 =15 (答) BC=15(cm)	(4)	CG:CD=9:14より $\triangle CDE = \frac{14}{9}S$ 次に CE:CA=2:3より $\triangle ACD = \frac{3}{2} \triangle CDE$ $= \frac{3}{2} \times \frac{14}{9}S$ $= \frac{7}{3}S$	(2)	AD:AB=1:3より $\triangle ABC = 3 \triangle ACD$ =7S (答) $\triangle ABC = 7S$
	(1)	A, B, Cの順に表すと 	(2)	1人だけが負けるのは◎であるから $\frac{9}{27} = \frac{1}{3}$ (答) $\frac{1}{3}$		
4	(1)	Q(1, 2)より $2 = a \times 1^2$ $a = 2$ S(4, 8)より $8 = b \times 4^2$ $16b = 8$ $b = \frac{1}{2}$ (答) $a = 2, b = \frac{1}{2}$	(2)	傾きは $\frac{8-2}{4-1} = \frac{6}{3} = 2$ 直線QSの式を $y = 2x + p$ とおくと 点(1, 2)を通るから $2 = 2 \times 1 + p$ $p = 0$ よって $y = 2x$ (答) $y = 2x$		
	(1)	P(-1, 2), R(-4, 8)となるから PQ=2, RS=8 また, 高さは $8-2=6$ であるから $\frac{1}{2} \times (2+8) \times 6 = \frac{1}{2} \times 10 \times 6$ =30 (答) 30	(4)	T(4, 2t)とおく。 $\triangle RST = 15$ となればよいから $\frac{1}{2} \times 8 \times (8-2t) = 15$ $32 - 8t = 15$ $-8t = -17$ $t = \frac{17}{8}$ よって T( $\frac{17}{8}, \frac{17}{4}$ ) (答) T( $\frac{17}{8}, \frac{17}{4}$ )		
5	(3)	P(-1, 2), R(-4, 8)となるから PQ=2, RS=8 また, 高さは $8-2=6$ であるから $\frac{1}{2} \times (2+8) \times 6 = \frac{1}{2} \times 10 \times 6$ =30 (答) 30	(4)	T(4, 2t)とおく。 $\triangle RST = 15$ となればよいから $\frac{1}{2} \times 8 \times (8-2t) = 15$ $32 - 8t = 15$ $-8t = -17$ $t = \frac{17}{8}$ よって T( $\frac{17}{8}, \frac{17}{4}$ ) (答) T( $\frac{17}{8}, \frac{17}{4}$ )		

受験番号

1	問1	イ	問2	3	問3	ア	問4	工
	問5	(1) ア (2) 技術研究も高度な技術を用いる商品(製品)の生産を中心に ある傾向が見られる。						
	問6	ウ						

2	問1	(1)	15	度(2)	3	時間(3)	ア	問2	記号	ア	国名	件リス
	問3	C国	イ	E国	ア	F国	ウ					
	問4	偏西風と暖流(北大西洋海流)の影響のため										
	問5	(1) 一人っ子政策も所得も生活水準の向上により急激な減少とつた。 (2) アメリカは若い移民が多く、この流入の子供が多いため。 日本は、これから39才までの出産も育児期に職を離れる傾向が見られ、子供が成長すると再び働く傾向も強い。これは、女性が子育て(研)から働き出す 社会保障が十分でないからと思われる。										

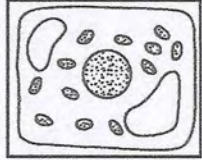
3	問1	ア	問2	法然	問3	大政奉還	問4	薩長同盟
	問5	イ	問6	ア	問7	ウ	問8	バスコ=ダ=ガマ
	問9	歌舞伎 地球温暖化の防止 (温室効果ガスの削減)						

4	問1	イ	問2	ウ	問3	ナポレオン	問4	イ	問5	工
	問6	社会主義		問7	ウ	問8	占領政策が転換点のため			
	問9	イ → 工 → ア → ウ 工 (冷戦の影響で)								

5	問1	産業革命		問2	イ	問3	工	問4	工	
	問5	高度経済成長		問6	ア	問7	石油危機	問8	株	
	問9	バブル		問10	ア	問11	終身雇用	問12	工	
	問14	工								

6	問1	工	問2	基本的人権	問3	マッカーサー	問4	西暦	1947						
	問5	イ	問6	二院制	問7	平等	問8	工	問9	教育					
	問10	ウ	問11	PKO協力法											
	問12	(1)	オ	(2)	ウ	(3)	ア	(4)	イ	(5)	工	(6)	キ	(7)	カ

問1	(1)	③	(2)	②	(3)	②	(4)	②	(5)	④							
アンモニアが水に溶けたため。																	
問2	(2)	赤色が青色に変わる。		(3)	③		(4)	酸性									
ペットボトル内の空気が、液体窒素に冷却され、縮んだため。																	
問3	(1)	③	(2)	力学的エネルギー保存		(3)	焦点距離										
鳥類																	
問4	(1)	B	軟体動物		F												
(2)	①	a	②	b	③	e	(3)	①	A	②	C	③	F	④	X	⑤	D

問1	(1)	①	細胞膜	②	葉緑体	
	(3)	③	液胞	④	核	
(2)	DNA					
問1			名称	細胞壁		
			理由	植物の体を支える。 内部を保護する。 など		
			(4)	イ		
(1)	細胞分裂					
問2	(2)	細胞の成長が終わってしまっているため。				
(3)	細胞自体の数が増えた後、大きさが大きくなっていくため。					

問1	A	食塩	B	砂糖	C	デンプン
問2	有機物					
問4	分離方法	ろ過	確認方法	ろ液にヨウ素液を加え、色が変化しないことにより確認する。	問3	① 12 ② 11 ③ 12
問5	混ぜた水溶液を20℃以下まで冷却する。(再結晶)					
問6	B	問7	③			

問1	(1)	初期微動	(2)	S波	(3)	ア	長	イ	緊急地震
(1)	ア	震度	イ	0	ウ	7			
問2	(1)	エ	10	オ	マグニチュード		1000		
(2)	3月11日		記号	C					
(1)	ア	偏西風	イ	東		ウ	温暖		
(1)	エ	寒冷	オ	乱層		カ	積乱		
(2)	気圧の数値が小さいほど、中心付近に強い上昇気流を生じるため。								
(3)	台風の進行方向と風向が同じになり、強めあうため。								

問1	(1)	電流計の一端子は数値が大きい端子からつないでいく。						
(2)	36 V	(3)	電流	0.5 A	抵抗	12 Ω	(4)	50 Ω
(1)	C	(2)	1.5倍		(3)	300 N/m <sup>2</sup>		
(1)	0.1秒	(2)	74 cm/秒		(3)	等速直線運動		