

□一 次の文章は、美馬のゆりさんの『理系女子^{リケジョ}の生き方のススメ』の一節である。「理系女子」のことをこのごろ「リケジョ」と呼ぶことがあり、筆者もその言葉を用いている。よく読んで、後の問いに答えなさい。

東日本大震災の前後、二〇一〇年から二〇一一年にかけて、「アラブの春」と呼ばれる歴史に残る民衆運動と政治変動が、中東及び北アフリカ諸国で起こりました。民衆が蜂起^(注)したことで、長年にわたるドクサイ政権は退陣に追い込まれました。^㉗

この変動をもたらした要因のひとつは情報技術です。インターネットやフェイスブックなどによって、情報や活動が共有され、透明化が進み、組織化が容易になり、人々が民主化運動に対等に参加できるようになったのです。^①

通信技術の恩恵は、一九九七年にノーベル平和賞を受賞した地雷禁止国際キャンペーンでもあったということ、その報道官を務めていたジョディ・ウィリアムズさんからお聞きしました。こういった運動はこれまで、手紙や電話という通信手段しかなかったことで、迅速な協力行動が取れなかったり、様々な妨害にあつてきたりしたそうです。それが通信技術の発展によって、キャンペーンが可能になったのだと。^②

戦時下の国においても、インターネットを通じて、政治情勢や食料のありか、安全あるいは危険な場所などの情報を送受できるのです。

東日本大震災の際にも大きな役割を果たしたことは、記憶に新しいところです。

□一

このような情報技術の利用は、「シェア」という考え方が関係があります。二〇世紀の大量生産、大量消費は地球規模の環境問題を引き起こしました。^④シェアは、その消費文化への対抗として生まれてきた考え方です。これまでのシェアは、シェアハウス、カーシェアリングなど、モノを中心としていました。一人で所有するのではなく、必要な部分だけ、必要な時だけ利用するというものです。力あるものが収奪し占有するといったこれまでの社会とは異なり、分かち合うという感覚は、女性に多く見られる価値観に近いそうです。^③

□二

「アラブの春」に見られたシェアは、モノだけでなく情報も含んでいます。所有から共有へというシェアの前提には、他者との信頼関係は欠かせません。信頼関係を築く中では、自らが参加し、意見を述べ、他者との調整を図るという、積極的な参加姿勢が必要になります。

時を同じくして「パブリック」という概念も生まれています。自分をオープンな場にさらし、シェアすることで価値が生まれてくるというものです。ブログやフェイスブック、ツイッターという道具を使い、自分の好みは何か、今何をしているか、何を感じているか、どこにいるかさえも、ネット上にいる見知らぬ人たちにさらけ出す人たちが増えています。これは戦後、西欧社会に倣^⑦ってプライバシーを重視するようになってきたのとは反対の方向です。

□三

□三

なぜでしょうか。一番の理由は、自分と同じ考えや嗜好^⑤を持つ人を簡単に見つけられ、「つながる」ことができるからでしょう。地域共同体、家族共同体とは異なる、新たなつながりの発見です。日本では震災後特に、ネットワーク、つながり、絆の重要性が再認識されています。この絆は精神的なものだけでなく、知識を公開し、収集し、共有すればするほど、みんながさらに多くのことを知ることができ、することも意味します。

□四

□四

図書館は書籍というケイタイで情報を収集し、保存し、必要に応じて提供します。図書館には十進分類法があり、収集された情報は整理されています。^⑥インターネット上に情報があふれている現在、図書館のような機能を果たすものはありません。

この整理し、必要なものを提供する活動が、情報の「キュレーション」です。キュレーションとは、これまで美術館の展示などに使われていた用語です。収蔵品を時代や思想、表現対象、方法などによって再編集し提示する企画展などがそれにあたります。ある一つの見方、物語を提供するのです。

このキュレーションという活動を展示物から情報に拡張して考えてみましょう。あふれる情報の中から意味のあるものを収集し、整理し、要約し、パブリックにする。何をどう伝えるかということでは、新聞やテレビ、雑誌というマスメディアがやっていたことと同様です。ネット

ト上でその役割を果たしているのが、ブログや意志のある人たちが集うコミュニティサイトです。⑦ マスメディアとの違いは、ネット上には多様な切り口のものが存在していて、見る側が選べる状況にあるということ。同じ価値観をもつ人を見つける。信頼できる情報、自分のリョウウイキを見つ参加する。局所的で、限定的な究極の個人の集う場を情報技術は可能にしたのです。

(注)「蜂起」……大勢の人が一斉に行動を起こすこと。

問一 波線部⑦ く④のカタカナの言葉は漢字に直し、漢字は読み方を答えなさい。

問二 傍線部①「容易」の対義語を漢字で書きなさい。

問三 傍線部②「通信技術の発展によって、キャンペーンが可能になったのだ」とあるが、それは具体的にはどのような手段によってか。本文中から抜き出さなさい。

問四 傍線部③の「二〇世紀の大量生産、大量消費」について、このような現象を生み出した社会の体質を表しているところを解答欄に合うように十五字以内で抜き出さなさい。

問五 傍線部④に「シェアは、その消費文化への対抗として生まれてきた考え方です」とあるが、ここで筆者が述べようとしている「シェア」を説明したものとして最も適当なものを、次から選んで記号で答えなさい。

ア フェイスブックなどで信頼できる友だちと情報を共有するという考え方。

イ インターネット上で自分をオープンな場にさらし、自らが意見を述べるといふ考え方。

ウ モノを一人で所有するのではなく、必要な部分だけ、必要な時だけ利用するといふ考え方。

エ 他者との信頼関係を築くなかで、互いに調整を図りながらモノや情報を分かち合うといふ考え方。

問六 傍線部⑤「自分と同じ考えや嗜好を持つ人を簡単に見つけられ、『つながる』ことができる」とあるが、どうすることでそれが可能になると言っているか。四十字以内で説明しなさい。

問七 空欄⑥に入れるべき適当な言葉を、次から選んで記号で答えなさい。

ア さらに イ そこで ウ たとえば エ しながら

問八 傍線部⑦に「ブログや意志のある人たちが集うコミュニティサイト」とあるが、それは、どんな役割をもつものか。その役割を表している部分を本文中から四十字以内で抜き出し、始めと終わりの五字ずつで答えなさい。

問九 この文章から次の文が抜けている。この文が入るのに最も適当なところを I II III IV から選んで答えなさい。

【「リケジョの感覚は、こんなところにも現れてきています。」】

② 次の文章は柳月美智子さんの『しずかな日々』の一節である。よく読んで、後の問いに答えなさい。

その頃、母さんはまだツトめていて、帰りはたいてい六時を過ぎ
ていた。五年生のぼくは、簡単な家事ならひと通りできるくらい
にはなっていた。お米をといで炊飯スイッチを押す。豆腐をさいの目
に切ってだしの素もとを入れ、味噌汁を作る。洗濯物を取りこんでた
たみ、タンスにしまう。魚を焼く。肉を焼く。野菜をゆでてモリつ
ける。社会人の男の一人暮らし程度のことは充分にできていたと
思う。

母さんとの二人暮らしというのは、きっと、そうではない人たち
の想像どおりのもので、そのイメージは、ぼくにいろんなことを教え
てくれた。良いことも悪いことも含めてだ。

だから、押野おしのという、うしろの席の(自己紹介のときにぼくの背
中をつついてたやつだ)同級生が帰り際、ぼくを野球に誘ってくれ
たことは驚きだった。① クラスメイトからそういう誘いを受けたこと
なんて、それまで一度もなかったのだから。

ぼくにはいつでももの悲しいようなイメージがつきまどっていたと
思うし、実際ぼくはそのとおりなんだし、また、そうしなければ
いけないんだ、と子どもながらに感じてもいた。自分が発している
雰囲気、クラスメイトは敏感に感じ取って、ぼくに遠慮していた
のかも知れない。

「枝田えだだったよな。俺、押野おしの。昼飯食ったら、三丁目の空き地に来い
よ。野球しようぜ」

肩を大きくはたかれそう言われて、ぼくはハンシヤ的にぎくしゃ
くとうなずいた。自己紹介があった、② 五年生になりたての始業式
の日のことだった。

なんで押野おしのが突然ぼくに声をかけてくれたのか、ぼくにはさっ
ぱりわからなかった。五年生のクラス替えではじめて一緒になった
ばかりだったし、自己紹介からして、ぼくとはまったく正反対の夕
イブのような気がしていた。

ぼくの頭の中は、驚きと疑問でこんがらがっていたけど、それよ
りもただ単純にうれしかった。夢じゃないか、と思ったくらいに。

もしかして悪質ないじめかもしれない、という考えも少しだけ

④ 頭をかすめたけど、もしそうだったとしても、それでもよかった。
だってぼくは、だれかにいじめられることすら、これまでなかったん
だから。ぼくはだれの目にも留まらない幽霊のような子どもだっ
た。いじめられるほどの価値もなかったし、⑤ どういう状況においても、
だれかにちよっかいを出されることすらないような影の薄い子ども
だった。

広場にはすでに数人が集まっていて、その中にはぼくを誘って
くれた押野おしのもいた。押野は土管の上に座って、菓子パンを食べていた。
ぼくに気が付いて、ひよいと手をあげた。

「枝田えだ！こっちだぜ」

びっくりした。自分の苗字みょうじをクラスメイトが大きな声で呼んで
くれるなんて。今日はじめて会ったばかりのぼくに、まるで親友み
たいに声をかけてくれた友人を、ぼくは考える間もなく好きにな
っていた。

それからぼくたちは、野球らしきことをした。四人ずつくらい
に分かれて適当に打ったり、投げたりをくりかえした。ちょっとだ
け心配していた、いじめなんてことはまるでなかった。

はじめて参加したぼくを、そこにいたみんなは何事もなかったよ
うに受け入れた。それは、幽霊みたいに存在感のないぼくがガンチ
ユウになかったという意味ではなくて、昔からの顔なじみのように
あっさり自然に受け入れてくれたのだった。⑥ 極度の人見知りを
するぼくも、なぜかあまり緊張せずにふわふわとなじめた。

実を言うと、ぼくが野球をしたのはこのときが生まれてはじめ
てだった。ボールはバットをかすめもしなかったし、グローブに触れる
こともなかった。ぼくが投げるボールは、だれのところにも届かな
かった。

「得意じゃないみたいだな」

と押野おしのに言われ、いくらなんでもはじめてだとは言えず、うん、
と答えるのがやっとだった。ぼくにはもともと、運動神経という、男
の子にとっては重要な意味を持つ神経がほとんどなかったから、もっ
と前にナレ親しんでいたとしても、きっと今とほとんど変わらない

程度だったと思う。

「めちやくちや下手だなあ」

ほかのだれかがそんなことを言った。「すげーへっぴり」とか「センスなし」とか。⑦^⑦ だけど、ぼくは何を言われたって、ぜんぜんかまわなかった。

だって、すごく、ものすごく、たのしかった。汗をかいて、服を汚すなんてことは、ぼくにとって、はじめての経験だったのだから。

(注)「ターニングポイント」……変わり目。分岐点。

問一 波線部⑦ ㊦④のカタカナを漢字に直しなさい。

問二 傍線部①「クラスメイトからそういう誘いを受けたことなんて、それまで一度もなかった」とあるが、それはなぜか。説明しなさい。

問三 傍線部②「五年生になりたての始業式の日」とあるが、「ぼく」にとってどのような日となったか。本文中から二十字程度で抜き出しなさい。

問四 傍線部③「ぼくとはまったく正反対のタイプ」とあるが、「押野」はどのような人物だと考えられるか。最も適当なものを次から選び、記号で答えなさい。

ア 周囲の人に注目されるために、大きな声や大きな身ぶりで自分をアピールする人物。

イ 自分の気になる人間には、相手の状況を考えることなく声をかけるずうずうしい人物。

ウ 一度気に入った人物には、積極的に声をかけて仲間に引き入れようとする強引な人物。

エ 誰からも注目され、躊躇ちゆうちよすることなく人に声をかけることができる明るく活発な人物。

問五 傍線部④「頭をかすめた」とはどのような意味か。最も適当なものを次から選び、記号で答えなさい。

ア 頭の中の片隅に残った

イ 頭の中に浮かんで消えた

問六 傍線部⑤「幽霊のような子どもだった」にある表現技法を何というか。適当なものを次から選び、記号で答えなさい。

ア 擬人法

イ 隠喩法

ウ 直喩法

エ 倒置法

問七 傍線部⑥「極度の人見知りをするべくも、なぜかあまり緊張せずにふわふわとなじめた」とあるが、それはどういうことか。その説明として最も適当なものを次から選び、記号で答えなさい。

ア まるで昔からの知り合いのような雰囲気を出してくれたことで、人に恐怖心を抱いていたべくも、その場にいることができたこと。

イ まるで昔からの知り合いのように普通に受け入れてくれたことで、人との付き合いが苦手なべくも、その場にとけ込めていたこと。

ウ まるで昔からの知り合いのように扱われることによって、人と会話することが嫌いなべくも、初対面の人に声をかけることができたこと。

エ まるで昔からの知り合いのように演技して接してくれたことで、人に対する警戒心が強いべくも、その場に留とどまることができたこと。

問八 傍線部⑦「だけど、ぼくは何を言われたって、ぜんぜんかまわなかった」とあるが、この時の「ぼく」の気持ちを説明しなさい。

それが、五年生になったばかりの日の出来事だ。その日はよく覚えている。

「あなたのターニングポイントはいつですか」と聞かれたら、ぼくはまずその日のことを答えるだろう。はじめての経験。まさに、社会へと小さな一歩を踏み出した記念すべき日だ。

その年はいろいろなことがあった。あわたたしくて、濃密で、そして、ぼくはちっぽけな五年生の子ともだった。

③ 次の文章は、中国の孟宗^{もうそう}という人の幼い頃の話である。よく読んで後の問いに答えなさい。

(注1)

①

(注2)

②

孟宗は、いとけなくして父におくれ、一人の母養へり。母年老いて、つねに病みいたはり、食の味はひも度^たごとに変りければ、よしなきものを望めり。冬のことなるに、竹の子をほしく思へり。すなはち孟宗^{もうそう}、竹林に行き求むれども、^③などかたやすく得べき。「ひとへに、天道

(注3)

の御あはれみを頼み奉^{たてまつ}る」とて、祈りをかけて、おほきに悲しみ、竹に寄り添ひけるところに、にはかに大地開けて、竹の子あまた生ひ

④

出で侍りける。おほきに喜び、すなはち取りて帰り、^(注4)あつものにつくり、母に与へ侍りければ、母、これを食して、そのまま病もいえて、

⑤

^{よほひ} 齢を延べたり。これ、ひとへに、^⑥ の深き心を感じて、天道より与へ給へり。

(注1)「いとけなくして」……幼くして

(注2)「いたはり」……病気になる

(注3)「あまた」……たくさん

(注4)「あつもの」……スープ

(『御伽草子集』)

問一 傍線部①「父におくれ」の意味として最も適当なものを次から選び、記号で答えなさい。

ア 父に先立たれ イ 父よりも劣っていて

ウ 父を追いほらい エ 父に追いつくことができず

問二 二重傍線部の「味はひ」を現代かなづかいに直しなさい。

問三 傍線部②「よしなきもの」の現代語訳として最も適当なものを次から選び、記号で答えなさい。

ア 良くないもの イ とても高いもの ウ 想像もつかないもの エ 手にいれられないもの

問四 傍線部③「などかたやすく得べき」は、「どうしてたやすく得られるだろうか。いや得られるはずもない」という意味だが、「得られるはずもない」「この理由になっているところを十字以内で本文中から抜き出しなさい。

問五 傍線部④「おほきに喜び」の理由を説明しなさい。

問六 傍線部⑤「齢を延べたり」を現代語訳しなさい。

問七 空欄⑥に入る語として最も適当なものを次から選び、記号で答えなさい。

ア 健康 イ 孝行 ウ 悲哀 エ 品行

一						
問七	問六	問五	問四	問三	問二	問一
						㉞
						ドクサイ
						㉟
						迅速
						な
						㊱
						倣
						つて
						㊲
						ケイタイ
						㊳
						リヨウイキ

問八						
役割						
問九						

					という社会の体質	
--	--	--	--	--	----------	--

二				
問八	問四	問三	問二	問一
				㊴
				ツト
				め
	問五			㊵
				モ
	問六			り
				㊶
	問七			ハンシヤ
				㊷
				ガンチュウ
				㊸
				ナ
				れ

三			
問六	問五	問四	問一
			問二
			問三
問七			

受験番号	
------	--

一						
問七	問六	問五	問四	問三	問二	問一
エ	場に さらし、 情報 をシ ェ ア す る こ と。	エ	カ あ る も の が 収 奪 し 占 有 す る	インター ネット や フェイス ブック など。	困難	㊦
問八						あ ふ れ る 情 緒
あ ふ れ る 情 緒	ツ ク に す る					①
ツ ク に す る	役割					じん そく な 迅 速
問九	問九		という 社会 の 体 質			②
						なら そ 倣
						③
						ケイ タイ 形 態
						④
						リョ ウ イ キ 領 域

二				
問八	問四	問三	問二	問一
友人に誘われ一緒に遊ぶという、はじめての経験に興奮し、楽しんでいる。	エ	社 会 へ と 小 さ な 一 歩 を 踏 み 出 し た 記 念 す べ き 日	ぼくが発しているもの悲しい雰囲気、クラスメイトが敏感に感じ取ってぼくに 対して声をかけるのを遠慮していたと考えらるから。	㊦
	問五			勤 め
	イ			①
	問六	盛 り		②
	ウ			ハン シ ャ 反 射
	問七			③
	イ			ガ ン チ ユ ウ 眼 中
			④	
			ナ 慣 れ	

三			
問六	問五	問四	問一
長生きをした	竹の子がたくさん生えてきたから。	冬 の こ と な る に	ア
			問二
問七			味 わ い
イ			問三
			エ

平成 26 年度 数 学 【 一 般 】

(解答はすべて別紙解答用紙に記入しなさい。
 [2], [3], [4], [5] は答えのみでなく、途中の式や計算を書いておくこと。)

[1] 次の に適する数、式を求めなさい。なお、(6)は①～③の中から適するものを選び、(8)は○か×を入れなさい。

(1) $\left(-\frac{2}{3}\right)^2 \div \frac{1}{2} \times \frac{1}{8} = \text{$

(2) $\frac{x+y}{2} - \frac{x-2y}{3} = \text{$

(3) $\frac{2\sqrt{5}}{\sqrt{10}} - \frac{8}{\sqrt{2}} + 4\sqrt{2} = \text{$ である。

(4) $2x^2 - 8xy + 8y^2$ を因数分解すると である。

(5) 2次方程式 $x^2 - 4x = 9$ を解くと $x = \text{$ である。

(6) 2点 A, B からの距離が等しい点の集まりは、(① AB を直径とする円 ② AB を一辺とする正三角形 ③ 線分 AB の垂直二等分線) である。

(7) 方程式 $1 - \frac{x-a}{4} = \frac{3a+x}{2}$ の解が $x=3$ であるとき、 $a = \text{$ となる。

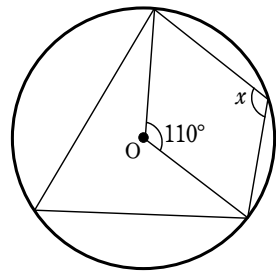
(8) ある中学校の野球部 29 人のハンドボール投げの平均は 26 m だった。この結果から必ず言えるものには○, そうでないものには×を入れよ。

(ア) 記録が 26 m だった部員が一番多い。

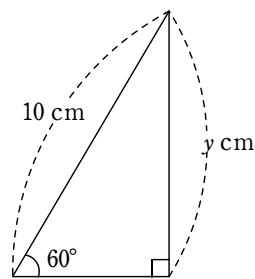
(イ) 記録を大きい順に並べたとき、大きい方から数えて 15 番目の記録が 26 m である。

(ウ) 全員の記録の合計が 754 m である。

(9) 次の図で $\angle x = \text{$ °, $y = \text{$ cm である。



O は円の中心



[2] ある学校の昨年度の生徒のうち、男子寮と女子寮の入寮者は合計 190 人であった。今年度の入寮者数は昨年度に比べて男子が 1.2 倍になり、女子が 10% 減り、全体で 210 人になった。次の問いに答えなさい。

(1) 昨年度の男子寮の入寮者数を x 人、女子寮の入寮者数を y 人として等式を 2 つ作れ。

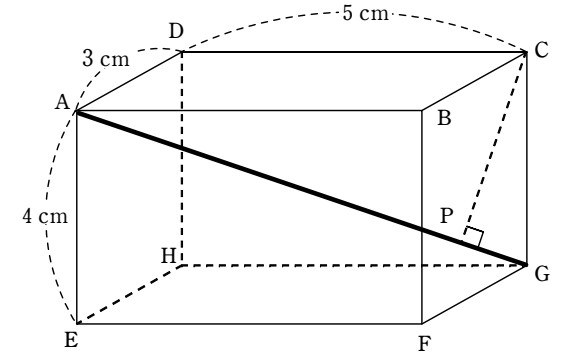
(2) 今年度の男子寮、女子寮の入寮者数をそれぞれ求めよ。

[3] 次の直方体 ABCD-EFGH において、対角線 AG に対して点 C から垂線を下ろしたときの交点を P とする。次の問いに答えなさい。

(1) $\triangle ACG$ と $\triangle CPG$ は相似である。この 2 つの三角形が相似であることを証明するとき使用する相似条件を答えよ。

(2) 対角線 AG の長さを求めよ。

(3) 線分 CP の長さを求めよ。



[4] 大小 2 つのサイコロを同時に投げるとき、次の問いに答えなさい。

(1) 2 つのサイコロの出た目の和が 6 になる確率を求めよ。

(2) 2 つのサイコロの出た目がともに素数である確率を求めよ。

(3) 大きいサイコロの目を x 座標、小さいサイコロの目を y 座標とする点を P とする。この点 P が中心 Q (3, 5)、半径 2 の円の周および内部にある確率を求めよ。

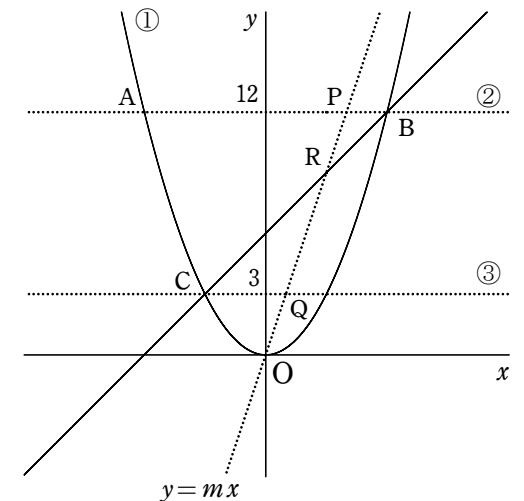
[5] 3 つの関数 $y = ax^2 \dots$ ①, $y = 12 \dots$ ②, $y = 3 \dots$ ③ について ① と ② の交点を A, B とする。点 A の x 座標が -6 のとき、次の問いに答えなさい。

(1) a の値を求めよ。

(2) ①, ③ の交点のうち x 座標が負のものを C とする。直線 BC の式を求めよ。

(3) 原点を通る直線 $y = mx$ が ②, ③, 直線 BC と交わる点をそれぞれ P, Q, R とする。PR : RQ = 1 : 2 のとき、点 R の座標、および m の値を求めよ。

(4) (3) のとき、 $\triangle PBR$ の面積を求めよ。



受験番号	
------	--

1	(1)	(2)	(3)	(4)		(5)
						$x =$
	(6)	(7)	(8) (ア)	(イ)	(ウ)	(9)
	$a =$				— —	°, $y =$ cm
2	(1)					(2)
						(答) 男子寮: 人, 女子寮: 人
3	(1)					
	(2)				(3)	(答)
4	(1)			(2)	(3)	
	(答)		(答)		(答)	
5	(1)				(2)	
	(答) $a =$				(答)	
5	(3)				(4)	
	(答) $R (\quad , \quad), m =$				(答)	

	(1)	(2)	(3)	(4)	(5)
	$\frac{1}{9}$	$\frac{x+7y}{6}$	$\sqrt{2}$	$2(x-2y)^2$	$x=2\pm\sqrt{13}$
1	(6)	(7)	(8) (ア)	(イ)	(ウ)
	③	$a=-1$	×	×	○
					125°, $y=5\sqrt{3}$ cm

	(1)	(2)
2	$\begin{cases} x+y=190 \\ 1.2x+0.9y=210 \end{cases}$	$\begin{cases} x+y=190 \dots 1 \\ 1.2x+0.9y=210 \dots 2 \end{cases}$ $2 \times 10 \text{ より } 12x+9y=2100 \dots 2'$ $2' - 1 \times 9 \text{ より}$ $\begin{array}{r} 12x+9y=2100 \\ -) 9x+9y=1710 \\ \hline 3x=390 \\ x=130 \text{ (人)} \end{array}$ <p>よって 今年度の男子寮の入寮者数は $130 \times 1.2 = 156$ (人) 今年度の女子寮の入寮者数は $60 \times 0.9 = 54$ (人) (答) 男子寮: 156 人, 女子寮: 54 人</p>

	(1)	(2)	(3)
3	二組の角がそれぞれ等しい	$AC^2 = AB^2 + BC^2 \text{ より}$ $AC^2 = 5^2 + 3^2 = 25 + 9 = 34$ <p>よって $AG^2 = AC^2 + CG^2 = 34 + 16 = 50$ $\therefore AG = \sqrt{50} = 5\sqrt{2}$</p> <p>(答) $5\sqrt{2}$ (cm)</p>	$\triangle ACG \sim \triangle CPG$ であるから $AC : CP = AG : CG$ $\sqrt{34} : CP = 5\sqrt{2} : 4$ $5\sqrt{2} CP = 4\sqrt{34}$ $CP = \frac{4\sqrt{34}}{5\sqrt{2}} = \frac{4\sqrt{34}\sqrt{2}}{10} = \frac{4\sqrt{17}}{5}$ (cm) (答) $\frac{4\sqrt{17}}{5}$ (cm)

	(1)	(2)	(3)
4	サイコロの目を(大, 小)のように表すとすると目の和が6になるのは(1, 5), (2, 4), (3, 3), (4, 2), (5, 1)の5通り全部で $6 \times 6 = 36$ (通り) あるから求める確率は $\frac{5}{36}$ (答) $\frac{5}{36}$	素数は 2, 3, 5 であるから(2, 2), (2, 3), (2, 5), (3, 2), (3, 3), (3, 5), (5, 2), (5, 3), (5, 5)の9通りある。よって 求める確率は $\frac{9}{36} = \frac{1}{4}$ (答) $\frac{1}{4}$	12 コあるから求める確率は $\frac{12}{36} = \frac{1}{3}$ (答) $\frac{1}{3}$

	(1)	(2)	(3)
5	点 A の座標は (-6, 12) だから $12 = a \times (-6)^2$ $36a = 12$ $a = \frac{1}{3}$ (答) $a = \frac{1}{3}$	$y = \frac{1}{3}x^2$ に $y=3$ を代入すると $3 = \frac{1}{3}x^2$ $x^2 = 9$ 負のものは $x = -3$	点 B の座標は (6, 12) 点 C の座標は (-3, 3) 直線 BC の傾きは $\frac{12-3}{6-(-3)} = 1$ となるから BC は $y = x + b$ とおけるから $(-3, 3)$ を通るから $3 = -3 + b$ $b = 6$ よって $y = x + 6$ (答) $y = x + 6$

	(3)	(4)
5	PR : RQ = 1 : 2 が y 軸上でも成り立つから R の y 座標を q とすると $12 - q : q - 3 = 1 : 2$ $q - 3 = 2 \times (12 - q)$ $3q = 27$ $q = 9$ 直線 BC の式において $9 = x + 6$ $x = 3$ よって R(3, 9)	R(3, 9) が $y = mx$ 上にあるから $9 = m \times 3$ $m = 3$ (答) R(3, 9), $m = 3$
		点 P の y 座標は 12 であるから $y = 3x$ に $y = 12$ を代入して $12 = 3x$ $x = 4$ 点 P(4, 12) となるから PB = 2 点 R の y 座標が 9 であるから 高さは $12 - 3 = 9$ となる。 よって 面積は $1 \times 3 \div 2 = 3$ (答) 3

平成26年度 英語【一般】(その1)

(答えはすべて解答用紙に記入しなさい。)

1 放送を聞いて、次の各問いに答えなさい。放送はそれぞれ2回読まれます。

問1 次の対話を聞いて、最後の発言に対する相手の応答として最も適当なものを、ア～エのうちから1つずつ選び、記号で答えなさい。

- (1) ア. That's too bad.
イ. You look pale.
ウ. That sounds nice.
エ. Yes, thank you.
- (2) ア. Can you show this?
イ. Could you tell me the way to the station?
ウ. Where shall I meet you?
エ. Can I leave a message?

問2 次の対話を聞いて、(1)～(3)の質問に合う答えを、ア～エのうちから1つずつ選び、記号で答えなさい。

- (1) Did Mike spend the holiday with his friend?
ア. Yes, he did.
イ. Yes. He spent it with his father, too.
ウ. No. He spent it with his father.
エ. No. He didn't go to Hiroshima.
- (2) How did Mike go to Miyajima?
ア. He used his father's car.
イ. He took only a train.
ウ. He went there twice.
エ. He took a bus, a train, and a ferry.
- (3) What did Mike see in Miyajima?
ア. A lot of pictures of the sea.
イ. A beautiful aquarium.
ウ. Wild deer and a beautiful shrine.
エ. A lot of goods shops.

問3 次の学校紹介を聞いて、()内に入る語を書きなさい。数字は数字のまま記入してもかまいません。

Hello. Today, I would like to introduce Kita-Hiroshima High School. The school is located in the northern part of Hiroshima prefecture. There are (1) students in total. We have 6 classes for each grade. There are about (2) students in every class. We have (3) clubs. The most (4) club is the basketball club which won 4 times in last year's tournament. We also study (5), too. Many students go to universities every year. If you are interested, please come and see our school.

平成 26 年度 英 語 【一 般】 (その 2)

(答えはすべて解答用紙に記入しなさい。)

2 次の各問いに答えなさい。

問 1 次の(1)~(5)の文中の()に入れるのに最も適切な語を、それぞれア~エの中から 1 つずつ選び、記号で答えなさい。

- (1) It's so cold today. I want something ().
ア. drinking hot イ. hot drink ウ. hot to drink エ. to drink hot
- (2) A: () did you buy this cake?
B: I bought it last month.
ア. Where イ. When ウ. What エ. Why
- (3) The boy () Ellie is Takuya.
ア. speaks to イ. spoken to ウ. to speak エ. speaking to
- (4) A: Do we have club tomorrow?
B: Yes, but it will start at 13:00. So you () wake up early.
ア. must イ. don't have to ウ. can エ. must not
- (5) Sue called you twice () you were out.
ア. while イ. If ウ. between エ. that

問 2 次の(1)~(4)の 2 つの文がほぼ同じ内容になるように、()に適切な語を入れなさい。

- (1) My grandfather was so rich that he could buy anything he wanted.
=My grandfather was rich () to buy anything he wanted.
- (2) I love winter best of all seasons.
=I love winter () than any other season.
- (3) Sara loves soccer, and Cathy loves soccer, too.
=() Sara and Cathy love soccer.
- (4) I bought the watch yesterday, but I have lost it.
=I have lost the watch () I bought yesterday.

問 3 次の(1)~(5)の日本語に合うように[]内の語句を並べ替えて、英文を完成させなさい。ただし、文頭にくる語も小文字で示しています。

- (1) この窓を壊したのは誰ですか。
[broke / who / window / this]?
- (2) 母は台所をきれいにしています。
[keeps / clean / my mother / the kitchen].
- (3) ユキはフランス製のカバンを買いました。
[a bag / made / Yuki / France / bought / in].
- (4) 駅までどうやって行くかわかりません。
I don't [how / get / know / the station / to / to].
- (5) 私はちょうど宿題を終えたところです。
[have / I / finished / my homework / just].

問 4 次の(1)~(3)の下線部の発音が、それぞれア~エの単語の下線部の発音と同じものを 1 つずつ選び、記号で答えなさい。

- (1) Mr. Smith always wears a hat when he goes out.
ア. gate イ. Take ウ. cat エ. late
- (2) Are you ready to start high school life?
ア. great イ. Bread ウ. eat エ. break
- (3) The doctor told the man to eat more vegetables.
ア. between イ. Even ウ. next エ. these

問 5 次の文中の下線部①, ②を英語になおしなさい。

2013 年 12 月 6 日、南アフリカのネルソン・マンデラ元大統領がこの世を去った。彼は 27 年の獄中生活を経てアパルトヘイト撤廃に尽力し、ノーベル平和賞を受賞した南アフリカの英雄である。①彼は世界中で多くの人々に愛されている。彼や多くの先人が創りあげたこの世界の一員として、②私たちにとって自分たちのベストを尽くすことはとても重要である。

平成 26 年度 英 語 【一 般】 (その 3)

(答えはすべて解答用紙に記入しなさい。)

3

この英文はニュージーランドに留学している健 (Ken) とその友人ソフィア (Sophia) の会話です。
次の会話文を読んで、各問いに答えなさい。

Sophia: Hi, Ken. (1)

Ken: I'm tired out from classes and club activities.

Sophia: Hey, it's Friday today! Do you have any plans for this weekend? If you are free, please come to our Christmas party at my house.

Ken: (2) I have nothing to do this weekend. I'm happy to join the party. This is my first Christmas in New Zealand. I have no idea about it. What is it like?

Sophia: Well, in the party, Matthew and Edward will show us their dance, and Amanda will sing a Christmas song. And after playing some games, we will have lunch in the garden.

Ken: In the garden? In Japan, it's too cold to hold a Christmas party outside.

Sophia: But ①we are in New Zealand. You can swim in my pool if you want, too.

Ken: That's great! OK, I will be at the party in a swim suit. (3) what is the menu for lunch?

Sophia: We will have a barbecue and "Pavlova".

Ken: What's Pavlova?

Sophia: It is a cake from *meringue, cream, and some fruits like strawberry and *kiwifruit. It was made and named after a Russian ballet dancer in 1920s, and has ②be our traditional food for Christmas.

Ken: (4) So, people in New Zealand eat Pavlova for Christmas.

Sophia: That's right. (5)

Ken: I'm afraid that we don't have something special for Christmas. Instead, we have many special dishes for New Year's Day. I hear that Chinese people also have special dishes for *the Asian lunar New Year's Day in February.

Sophia: That's interesting. Foods show us the culture of their countries.

Ken: I think so, too. And after lunch, will we exchange gifts at the party?

Sophia: Of course.

Ken: OK, then I need to go shopping now. Oh, do you have the time?

Sophia: It's ③a quarter past four.

Ken: Really? I must hurry to the post office. I have to send a Christmas card to my brother in Japan. See you tomorrow.

Sophia: OK, see you.

*meringue : メレンゲ *kiwifruit : キウイフルーツ *the Asian lunar New Year's Day : 旧正月

問 1 文中の(1)~(5)に入れる文として最も適切なものを、それぞれア~エの中から1つ選び、記号で答えなさい。

- | | | | |
|---------------------------|------------------------|---------------------|--------------------------|
| (1) ア. What's that mean? | イ. What's wrong? | ウ. What time is it? | エ. What do you do? |
| (2) ア. I'd love to. | イ. That's too bad. | ウ. It's a pity. | エ. I'm sorry. |
| (3) ア. Because, | イ. For the first time, | ウ. For example, | エ. By the way, |
| (4) ア. Sounds strange. | イ. And you? | ウ. I see. | エ. Yes, please. |
| (5) ア. How was that food? | イ. How about in Japan? | ウ. How old are you? | エ. How did you get here? |

問 2 下線部①の発言で Sophia が伝えたかった内容として最も適切なものを、ア~エの中から選び、記号で答えなさい。

- ア. 日本はとても寒い国だ。
イ. ニュージーランドも寒い国である。
ウ. ニュージーランドの家庭には広い庭がある。
エ. ニュージーランドと日本は季節が逆だ。

問 3 下線部②の語を適切な形に変えなさい。

問 4 下線部③の時刻を**数字**で書きなさい。

平成26年度 英語【一般】(その4)

(答えはすべて解答用紙に記入しなさい。)

4 次の英文を読んで、各問いに答えなさい。

There are many colors used in our daily life. For example, many sport teams have their own colors. Also, we can see cars and houses painted in various colors.

We have used many colors in many situations. We began to use colors before using *letters. We can see ①this in many *cave paintings such as *Altamira cave and *Lascaux cave. These were painted about 40,000 years ago. In Asia, clothes were painted to various colors. People were able to know how important a man was by the color of his clothes. And we have used colors for *religion, war, and so on.

But why do we use many colors? It is because colors have meanings. Scientists believe colors can change a person's feelings and behaviors. A scientist thought that the color pink makes people calm. When some people who were excited entered a pink room, they became calm in about five minutes. Another scientist found that the number of accidents on the bridge became smaller when it was painted from black to blue. Scientists think these cases are not miracles.

There was an experiment which showed the power of colors. A scientist invited ten people to four dinner parties. There were 3 weeks between each party. The menu was always the same, but only the color of the rooms was different each time. In the green room, people were very shy and did not talk to each other. In the red room, they were excited and ate more. In the white room, they were very bored. In the yellow room, they enjoyed the dinner and stayed much longer.

Scientists believe that we can use the power of colors to solve many problems. In fact, the power was used for a trouble at a port in the US. Workers didn't want to work because they thought the *containers were too heavy for them to carry. ②A scientist advised their boss to paint the containers *yellow-green. After that, workers began to work again, and they didn't feel the containers were so heavy, though the weights of the containers were the same.

The science of colors has just begun. So we still don't know much about how and why colors *affect humans. But studying about colors will bring many good things to us.

*letters: 文字 *cave painting: 洞窟壁画 *Altamira cave: アルタミラ洞窟 (スペイン北部の世界遺産で、旧石器時代の洞窟壁画がある。) *Lascaux cave: ラスコウ洞窟 (フランス南西部にあり、旧石器時代後期の壁画が残る世界遺産。) *religion: 宗教 *container: コンテナ *yellow-green: 黄緑色 *affect: 影響する

問1 下線部①の this が表す内容を、具体的に日本語で答えなさい。

問2 下線部②を日本語になおしなさい。

問3 本文の内容と一致するものを、ア～カの中から **2つ** 選び、記号で答えなさい。

ア. We don't use many colors in our daily life.

イ. People painted many cave paintings about forty thousand years ago.

ウ. In the experiment, the color of rooms was always the same but only the menu was different.

エ. In the green room, people enjoyed talking.

オ. The white room made people very bored.

カ. Scientists have studied colors for a long time.

問4 本文の内容について、次の(1)～(2)の英語の質問に、**2語以上の英文**で答えなさい。ただし、カンマ、ピリオドは語数に数えませんが、

(1) Could people know how important a man was by the color of his clothes?

(2) What color makes people calm?

問5 次の英語の質問について、あなたの意見を **10語以上の英文**で答えなさい。ただし、カンマ、ピリオドは語数に数えませんが、
What is your favorite color, and why?

受験番号	
------	--

平成26年度 英 語 解答用紙 【一般】

1	問1	(1)		(2)		問2	(1)		(2)		(3)	
	問3	(1)				(2)				(3)		
(4)					(5)							

2	問1	(1)		(2)		(3)		(4)		(5)	
	問2	(1)				(2)					
(3)					(4)						
問3	(1)	[]?									
	(2)	[].									
	(3)	[].									
	(4)	I don't [].									
	(5)	[].									
問4	(1)		(2)		(3)						
問5	①										
	②										

3	問1	(1)		(2)		(3)		(4)		(5)		
	問2											
	問3											
	問4	時		分								

4	問1											
	問2											
	問3											
	問4	(1)										
		(2)										
問5												

受験番号	
------	--

平成26年度 英語 解答用紙 【一般】

1	問1	(1) ウ	(2) エ	問2	(1) ウ	(2) エ	(3) ウ
	問3	(1) 525	(2) 30	(3) 15	(4) famous	(5) hard	

2	問1	(1) ウ	(2) イ	(3) エ	(4) イ	(5) ア
	問2	(1) enough	(2) better	(3) Both	(4) which(that)	
問3	(1)	[Who broke this window]?				
	(2)	[My mother keeps the kitchen clean].				
	(3)	[Yuki bought a bag made in France].				
	(4)	I don't [know how to get to the station].				
	(5)	[I have just finished my homework].				
問4	(1) ウ	(2) イ	(3) ウ			
問5	①	He is loved by many people all over the world.				
	②	It is very important for us to do our best.				

3	問1	(1) イ	(2) ア	(3) エ	(4) ウ	(5) イ	
	問2	エ					
	問3	been					
	問4	4 時 15 分					

4	問1	文字を使う前から色を使い始めたということ。				
	問2	とある科学者が彼らの上司にコンテナを黄緑色に塗るようアドバイスした。				
	問3	イ	オ			
	問4	(1)	Yes, they could.			
		(2)	Pink does.			
問5	My favorite color is red because red makes me excited.					

(答えはすべて解答用紙に記入しなさい)

1 以下の文章を読み、次の問いに答えなさい。

地球上には様々な生物が生活している。共通点はa細胞によってできていることであるが、それぞれの生物で特徴をもっている。例えば植物について考えよう。植物は根からb吸い上げた水と、空気中の二酸化炭素、光エネルギーによって、c有機物を作り出す。dその有機物は広く利用されている。一方、動物は自ら有機物を作り出すことはできない。

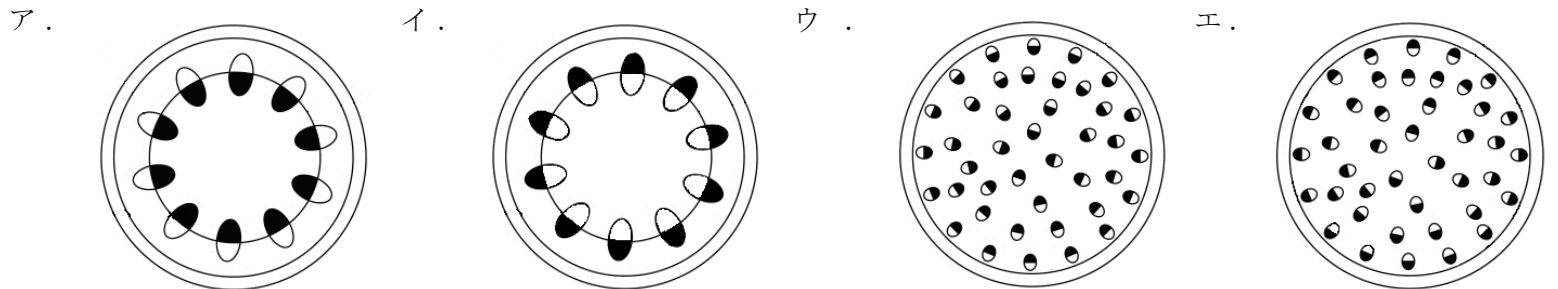
問1 下線部 a について次の問いに答えなさい。

- (1) 動物細胞と植物細胞に共通する構造物を1つ答えなさい。
- (2) 細胞1つだけで体を構成している生物を何というか答えなさい。
- (3) 下の生物のうち(2)であるものをすべて選び、記号で答えなさい。

ア. ミジンコ イ. ミカヅキモ ウ. ミドリムシ エ. カメムシ オ. ゾウリムシ

問2 下線部 b について次の問いに答えなさい。

- (1) 根で吸い上げた水が通る部分を何というか答えなさい。
- (2) イネの場合、(1)は茎の中でどのようにになっているか。次のア～エから1つ選び、記号で答えなさい。ただし、水の通る部分を黒くぬってある。



- (3) 茎の内部の構造がイネのようにになっている植物を何というか答えなさい。
- (4) (3)で答えた植物のなかまの名まえをイネ以外で1つ答えなさい。

問3 下線部 c について次の問いに答えなさい。

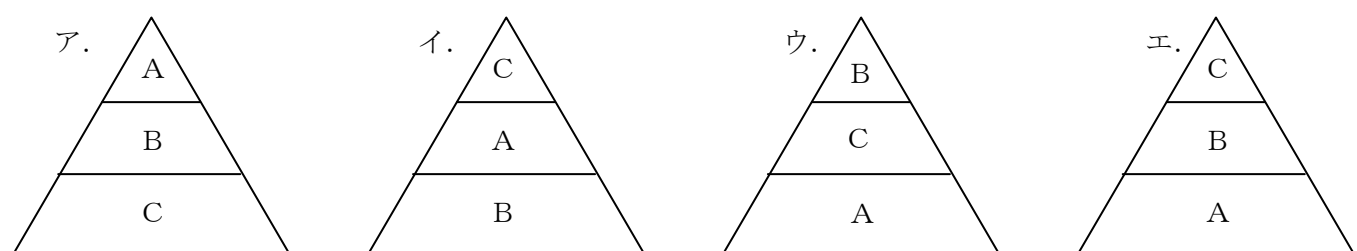
- (1) この化学変化は水と二酸化炭素から、有機物（化学式は $C_6H_{12}O_6$ ）と酸素が作られる。この化学変化の化学反応式を答えなさい。
- (2) この有機物は細胞のどこで作られるか答えなさい。

問4 下線部 d について次の問いに答えなさい。

- (1) 植物は有機物を作り出すことができる。食物連鎖において、植物は何と呼ばれているか。
- (2) 次の文中の空欄(①)～(⑤)に適する語句を答えなさい。

われわれヒトも、植物が作った有機物を取り込んで利用している。取り込んだ有機物のうち炭水化物、タンパク質、脂肪が、だ液などに含まれる(①)によって炭水化物は(②), タンパク質は(③), 脂肪は(④)とモノグリセリドに分解され、(⑤)の柔毛で吸収される。

- (3) 安定的な生態系の維持のためには、植物の個体数A、植物を食べる動物の個体数B、その動物を食べる動物の個体数C、これら3つの量的関係について、どのようであるのが望ましいか。次のア～エから1つ選び記号で答えなさい。面積が個体数に対応する。



平成 26 年度 理 科 【一般】 (その2)

(答えはすべて解答用紙に記入しなさい)

2 次の問いに答えなさい。

100g の水に 25g の食塩を加え、食塩水をつくった。食塩のように溶液中に溶けている物質を(①)といい、(①)を溶かしている液体を(②)という。この食塩水の質量パーセント濃度は(③)%である。この食塩水にさらに食塩 20g を加えたところ、5g 溶け残った。このときの a 食塩の溶解度は(④)である。溶解度を利用したり、(②)を蒸発させて(①)を再び取り出す操作を(⑤)という。

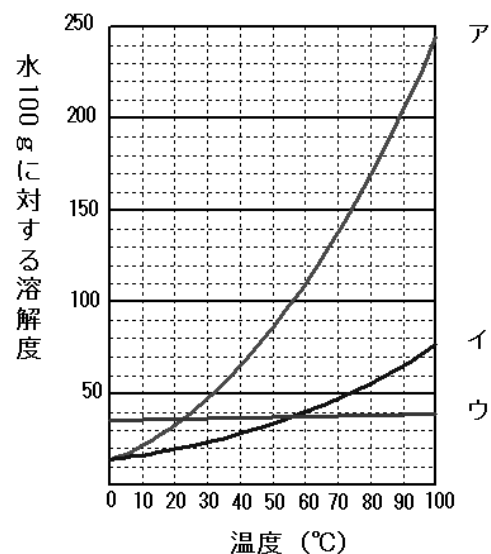
水に溶けた食塩は(⑥)し、陽イオンである(⑦)イオンと陰イオンである b(⑧)イオンになる。(⑦)イオンをイオン式で表すと(⑨)と示される。(⑦)イオンと(⑧)イオンの数の比は(⑩):(⑪)である。

問 1 文中の空欄(①)~(⑪)に適する語句、イオン式、数値を答えなさい。

問 2 下線部 a について、右のグラフより食塩の溶解度曲線を、ア~ウから 1 つ選び、記号で答えなさい。

問 3 下線部 b について、同じ価数の陰イオンを次のア~エから 1 つ選び、記号で答えなさい。

- ア. アンモニウムイオン イ. 銅イオン
ウ. 水酸化物イオン エ. 硫酸イオン

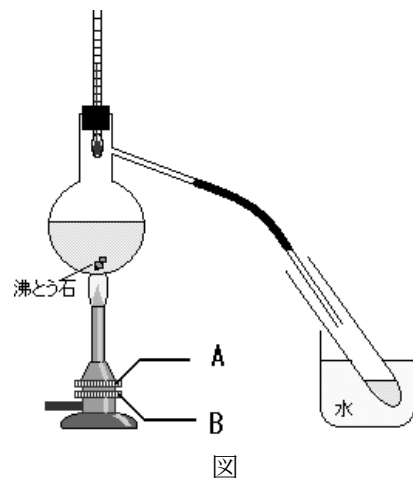


問 4 食塩は分子からできていない物質であるが、水は分子からできている物質である。次のうち、分子からできていないものをすべて選び、記号で答えなさい。

- ア. H₂ イ. Ag ウ. NaOH エ. CO₂

問 5 食塩水から水を取り出す方法ために、右の図のような装置をつくった。

- ガスバーナーについて、空気調節ねじは A, B どちらか。記号で答えなさい。
- 出てくる気体を冷やして再び液体にして集める方法を答えなさい。
- 沸とう石は何のために入れるか答えなさい。



問 6 銅を食塩水につけると酸素と結びつきやすくなる。銅が酸化するときの化学反応式を答えなさい。

問 7 酸化した銅を元に戻すにはコークス（炭素）を加え、加熱するとよい。その過程を示す化学反応式を答えなさい。

問 8 右の表はある商品の裏面にあった原材料等を示したものである。

この商品は何か推測しなさい。また、推測した理由を答えなさい。

活性炭は酸素を吸着し、パーミキュライトは保水するために含まれている。

表

品名	鉄粉
原材料名	鉄粉 水 活性炭 パーミキュライト, 食塩
有効期限	枠外に記入
使用上の注意	省略
保存方法	直射日光を避け、涼しいところに保存してください。 幼児の手の届くところに置かないで下さい。

問 9 水酸化ナトリウム水溶液に塩酸を加えていくと、やがて完全に水酸化ナトリウムと塩酸は反応し、水溶液は中性になった。

- このときの化学反応式を答えなさい。
- アルカリの陽イオンと酸の陰イオンが結びついてできる物質を何というか答えなさい。
- 水素イオンと水酸化物イオンから水が生じることにより、酸とアルカリが互いの性質を打ち消し合う反応を何というか答えなさい。

(答えはすべて解答用紙に記入しなさい)

4 次の問いに答えなさい。

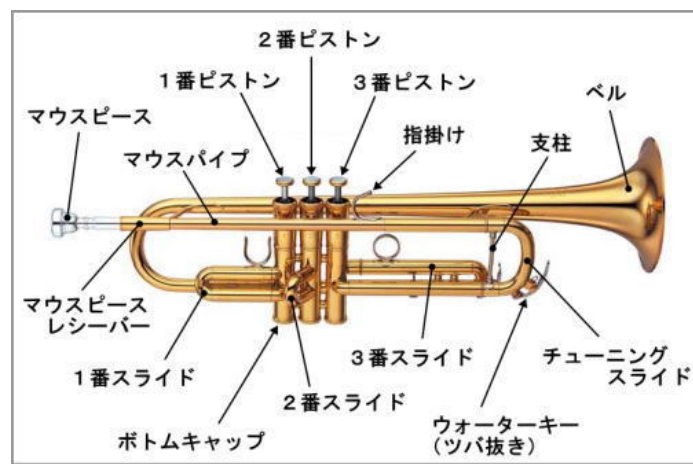
I 音に関する次の文章を読んで、次の問いに答えなさい。

音をたたいて水につけると、水が波紋^{はもん}をたてて振動する。このことから、音は物体が振動することによって発生することがわかる。金管楽器のひとつであるトランペットは、唇を振動させることによって音を出す。唇の振動が、楽器の中の(①)やまわりの(①)に伝わり、やがて耳の(②)を振動させることによって、人に聞こえる。この振動が次々と伝わる現象は(③)とよばれる。音の高さや大きさについては、ギターを考えるとわかりやすい。弦の長さを(④)し、弦の太さを(⑤)すると、音が高くなる。また強くはじくと音は(⑥)なる。トランペットも同様に音の高さや大きさを変えることができる。a弦はないが、原理は同じである。そして、強く息を吹き込めば、その分大きい音が出る。金管楽器にはトランペットのほか、ホルンやチューバと言ったものが存在し、それぞれも出る音の音域が異なる。楽器は古来より音楽だけでなく、様々な場面で利用される。例えばホルンは、奈良公園の鹿の餌やりの際、鹿を集めるために鳴らされている。これは、音が全方位に、素早く伝わるということに基づいている。

問1 文中の空欄(①)～(⑥)に適する語句を答えなさい。

問2 下線部 a について、以下の文章を読み、次の問いに答えなさい。

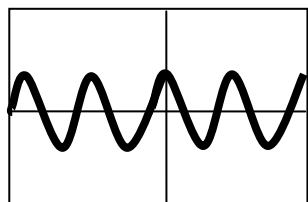
トランペットには3つのピストンがある。これは、音の高さを変えるためについているものである。ピストンを何も押さなければ、マウスピースから入った息は、チューニングスライドを通り、その後ベルに向かって流れていく。1番ピストンを押すと1番スライドに息が入り、2番ピストンを押すと2番スライドに息が入り、3番ピストンを押すと3番スライドに息が入り、その後にベルに向かって流れていく。2つのピストンを同時に押すと、両方のスライドを通して、息が流れる。スライドの長さは、3番が最も長く、次いで1番、2番の順とし、音を出すときは、いずれも同じ息の量で吹くものとする。



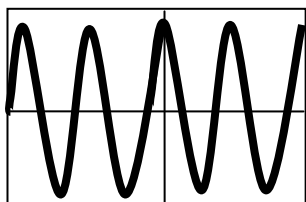
- (1) 1番、2番、3番とそれぞれのピストンを別々に押したとき、最も高い音が出るのは何番のピストンを押したときか。
- (2) 次の選択肢のうち、最も低い音が出るのはどれか、次のア～オから1つ選び、記号で答えなさい。
 - ア. 1番と2番を同時に押す
 - イ. 1番と3番を同時に押す
 - ウ. 2番と3番を同時に押す
 - エ. 1番と2番と3番を同時に押す
 - オ. 何も押さない

問3 下線部 b について、それぞれの楽器の音の波形を調べた。

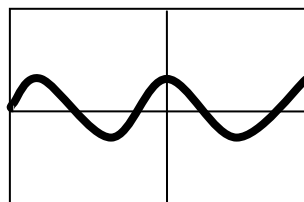
- (1) 音の波形を観察する装置を答えなさい。
- (2) ある人がトランペットを吹くと、例のような波形が観察された。同じ人がチューバを吹くと、トランペットより大きく、低い音が出た。そのときのチューバの波形として適するものを次のア～ウから1つ選び、記号で答えなさい。



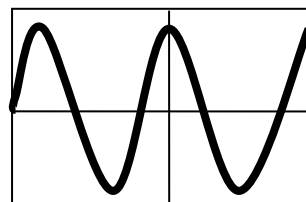
例 トランペット



ア



イ



ウ

問4 下線部 c について、ある人がホルンを吹き、鹿を集めたところ、14 秒間で鹿が全て集まった。

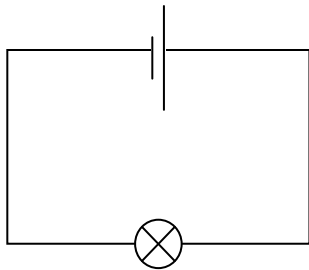
- (1) ホルンを吹いて、3 秒後に 1020 m 離れた人に音が届いた。音の速さは何 m/秒か答えなさい。
- (2) 奈良公園にいる鹿を 100 m 走らせたところ、10 秒かかった。鹿の走る速さは何 m/秒か答えなさい。
- (3) 最も離れたところにいた鹿は、ホルンを吹いた人のいる場所から何 m 離れていたか、(1)、(2)の条件で計算し答えなさい。ただし、音に対する鹿の反応時間はないものとする。

(答えはすべて解答用紙に記入しなさい)

II 電気について以下の文章を読み、次の問いに答えなさい。

わたしたちは、a 豆電球、b 電気ポット、c 電熱線、d コイルなどで電気を使っている。電気によって、光や熱、音を発生させることができる。一般に、電気が光や熱、音などを発生させたりする能力は、電力という量で表される。この単位には、蒸気機関を発明した技術者ワットにちなんで、W (ワット) という単位が用いられている。

問5 下線部 a について、今、手元に電池2つと豆電球2つがある。これらをすべて用いて、豆電球がもっとも明るくつくように、例にならって回路図をかきなさい。ただし電池および豆電球は、いずれも同じ品質とする。



例

問6 下線部 b について、840 W の電気ポットに 20°C の水を 1 L 入れた。沸とうするまで何秒かかるか。ただし、水 1 g の温度を 1°C 上げるために必要な熱量は 4.2 J、水の密度は 1 g/cm³、1 mL = 1 cm³ とする。

問7 下線部 c について、電熱線に加わる電圧とそれを流れる電流について調べたところ、下の表のような結果になった。

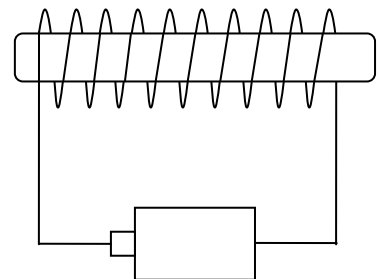
表 電圧と電流の関係

電圧(V)	1	2	3	4	5	6
電流(mA)	49	99	150	198	248	301

- (1) 電熱線に加える電圧と流れる電流にはどのような関係があるか答えなさい。
- (2) (1)の関係は、ドイツの科学者の名前にちなんで何とよばれるか答えなさい。
- (3) この関係を調べるために用いた電熱線の抵抗の大きさを答えなさい。

問8 下線部 d について、右のようにコイルに鉄しんを入れて電磁石を作った。

- (1) コイルの右側は、何極になっているか答えなさい。
- (2) この電磁石をより強い電磁石にするための方法を一つ答えなさい。



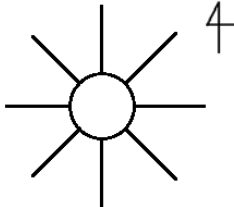
1

問1	(1)		(2)		(3)	
問2	(1)		(2)		(3)	(4)
問3	(1)					(2)
問4	(1)					
	(2)	①		②		③
		④		⑤		(3)

2

問1	①		②		③		④		
	⑤		⑥		⑦		⑧		
	⑨		⑩		⑪				
問2				問3			問4		
問5	(1)		(2)		(3)				
問6									
問7									
問8	商品名：			理由：					
問9	(1)				(2)		(3)		

3

問1	(1)	a:	b:	c:	d:			
	(2)		(3)	①				
				②				
				①				
				②				
問2								
問3	(1)						(2)	
問4				問5				
問6	(1)		(2)	玄武岩：	花こう岩：			

4

問1	①		②		③	
	④		⑤		⑥	
問2	(1)				(2)	
問3	(1)				(2)	
問4	(1)					
	(2)					
	(3)					
問6						
問7	(1)				(2)	(3)
問8	(1)				(2)	

1

問1	(1)	核	(2)	単細胞生物	(3)	イ, ウ, オ				
問2	(1)	道管	(2)	ウ	(3)	単子葉類	(4) トウモロコシ			
問3	(1)	$6\text{CO}_2 + 6\text{H}_2\text{O} \rightarrow \text{C}_6\text{H}_{12}\text{O}_6 + 6\text{O}_2$					(2)	葉緑体		
問4	(1)	生産者								
	(2)	①	消化酵素		②	糖(グルコース)		③	アミノ酸	
		④	脂肪酸		⑤	小腸		(3)	エ	

2

問1	①	溶質		②	溶媒		③	20		④	40	
	⑤	再結晶		⑥	電離		⑦	ナトリウム		⑧	塩化物	
	⑨	Na^+		⑩	1		⑪	1				
問2	ウ				問3	ウ				問4	イ, ウ	
問5	(1)	A		(2)	蒸留		(3)	突沸を防ぐため				
問6	$2\text{Cu} + \text{O}_2 \rightarrow 2\text{CuO}$											
問7	$2\text{CuO} + \text{C} \rightarrow 2\text{Cu} + \text{CO}_2$											
問8	商品名：使い捨てカイロ				理由：鉄の酸化による発熱を利用しているため							
問9	(1)	$\text{NaOH} + \text{HCl} \rightarrow \text{NaCl} + \text{H}_2\text{O}$				(2)	塩		(3)	中和		

3

問1	(1)	a: エ	b: ア	c: ウ	d: イ						
	(2)			①	エ						
				②	ア						
				①	停滞前線						
	②	ア									
問2	17.3										
問3	(1)	温帯低気圧は前線を伴うが、熱帯低気圧は前線を伴わない							(2)	ウ	
問4	侵食			問5	うすい塩酸をかける						
問6	(1)	火成岩		(2)	玄武岩： イ, ウ		花こう岩： ア, エ				

4

問1	①	空気		②	鼓膜		③	波		
	④	短く		⑤	細く		⑥	大きく		
問2	(1)	2番		(2)	エ					
問3	(1)	オシロスコープ		(2)	ウ					
問4	(1)	340m/秒		問5						
	(2)	10m/秒								
	(3)	136m								
問6	400秒									
問7	(1)	比例関係		(2)	オームの法則		(3)	20Ω		
問8	(1)	S極		(2)	コイルの巻き数を多くする					

平成26年度 社会【一般】 (その1)

(答えはすべて解答用紙に記入しなさい)

1 次の各問いに答えなさい。

- 問1 東経120度に位置する都市が10月10日午前6時の時、東経15度の都市の日付と時刻を答えなさい。
- 問2 右の国際連合の旗に描かれている世界地図の図法を答えなさい。
- 問3 聞き取り調査をする際に、あいさつや言葉づかい以外で大切なこととは何か説明しなさい。
- 問4 次の表中①・②・③は、アメリカ・中国・インド・日本・オーストラリアにおける、面積・人口・一人当たり二酸化炭素排出量のいずれかの順位を示しています。(①・②・③)の正しい組み合わせを選び記号で答えなさい。



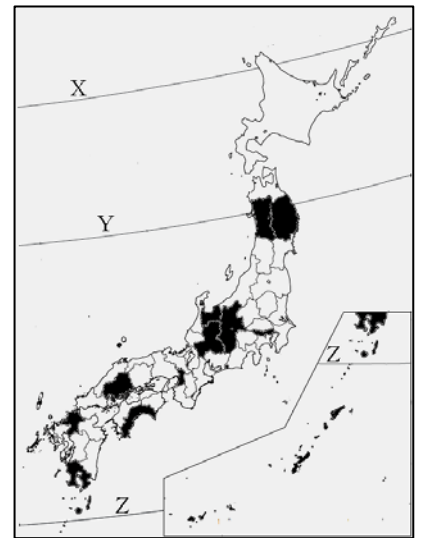
国名	①	②	③
アメリカ	1位	1位	3位
中国	4位	2位	1位
インド	5位	4位	2位
オーストラリア	2位	3位	5位
日本	3位	5位	4位

『データブック オブ・ザ・ワールド 2013年版』二宮書店より作成

- ア. (①面積・②人口・③一人当たり二酸化炭素排出量)
- イ. (①人口・②面積・③一人当たり二酸化炭素排出量)
- ウ. (①一人当たり二酸化炭素排出量・②面積・③人口)
- エ. (①一人当たり二酸化炭素排出量・②人口・③面積)

2 右の地図を見て、次の各問いに答えなさい。

- 問1 右の地図中黒色で塗られた都道府県について、次の説明文ア・イ・ウはそのいずれかについて述べたものです。それぞれの説明文にあてはまる都道府県名を答えなさい。
- ア. 複雑な海岸線には良港が多く、カキやワカメの養殖も行われている。南部鉄器などの鉄製品が有名であり、かつては製鉄業がさかんな都市もあったが、現在は高炉の休止や災害により経済的な活気を失った。
- イ. かつては日本四大工業地帯の一つであったが、中国や韓国などの経済発展により、中心工業であった製鉄業は衰退しつつある。中心都市は地方中枢都市として機能している。
- ウ. 豊富な電力により戦後に化学工業が発達したが、高度経済成長期にカドミウムを原因物質とする四大公害病の一つが問題となった。漁業もさかんであり、発光するホタルイカは有名である。



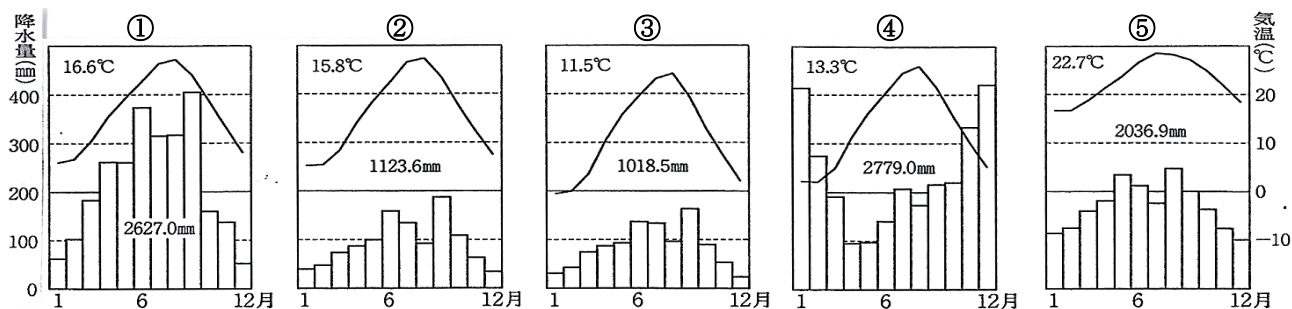
問2 右の地図中X・Y・Zの緯線について、次の各問いに答えなさい。

- (1) (北緯30度・北緯40度)の緯線の正しい組み合わせを次のアからエより1つ選び、記号で答えなさい。

ア.(X・Y) イ.(X・Z) ウ.(Y・X) エ.(Z・Y)

- (2) 北海道は冷帯(亜寒帯)に属していますが、緯線Xより高緯度に位置するイギリスは温帯気候です。イギリスが北海道より温暖である理由を説明しなさい。

問3 下の雨温図①から⑤について、次の各問いに答えなさい。



- (1) ①から⑤は【日本海岸気候、太平洋岸気候、瀬戸内気候、内陸性気候、南西諸島気候】のいずれかです。グラフ③と⑤の気候名を答えなさい。(グラフ中の数値は、年平均気温と年間降水量を示す)

- (2) 雨温図②、④の気候区に属する都道府県は、地図中黒色で塗られた都道府県のいずれかのものです。それぞれの都道府県の代表的な農業の特色を次のアからエの説明文より選び、それぞれ記号で答えなさい。

- ア. 溜め池や段々畑が見られ果樹栽培がさかんである。
- イ. 高原野菜や扇状地での果樹栽培がさかんである。
- ウ. 水田単作農業が中心であり、米のブランド化がみられる。
- エ. 酪農や畑作の大規模経営が見られる。

平成26年度 社会【一般】 (その2)

(答えはすべて解答用紙に記入しなさい)

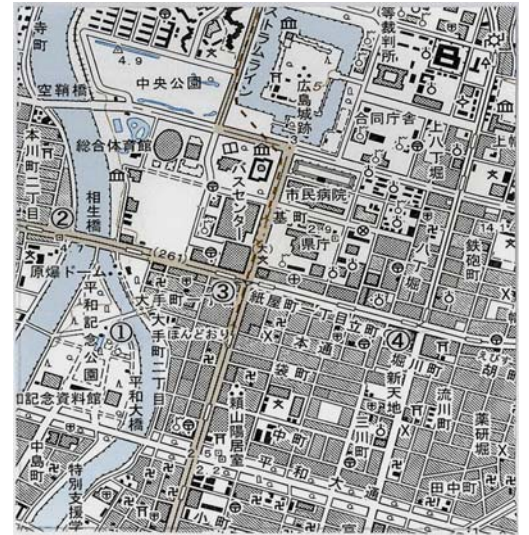
3 右の2万5千分の1地形図「広島」(原寸, 一部改変)を見て、次の各問いに答えなさい。

問1 右の地形図中、紙屋町三丁目・立町・袋町・中町・三川町は、地図上2cm×2.5cmの区画に位置している。この区画の面積を次のアからエより1つ選び、記号で答えなさい。

- ア. 約0.2km² イ. 約0.3km² ウ. 約0.4km² エ. 約0.5km²

問2 右の地形図から読みとれることとして正しいものを次のアからエより1つ選び、記号で答えよ。

- ア. 鉄砲町・薬研堀・^{えびす}胡町などの地名から、広島市は商人の自治により発達した都市といえる。
 イ. 平和記念公園と中央公園のどちらも針葉樹と広葉樹が植えられている。
 ウ. 相生橋から東へ5つめの電停を降り、大通りを北に向かうと、途中右手に中学校と美術館を眺めることができる。
 エ. 地形図の中心から北東部は、行政機関が集中する官庁街が広がり、南部には神社が集中する地域が見られる。



問3 次の写真アとイは、地形図中①から④のどの位置から見た風景ですか、番号で答えなさい。

【写真ア】



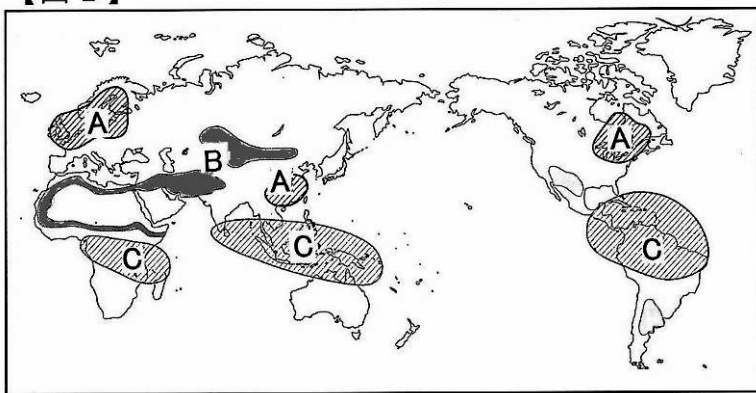
【写真イ】



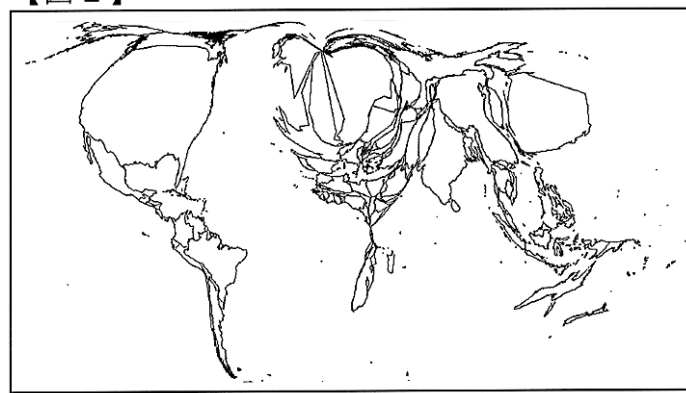
問4 近年、大都市では夏の午後に狭い範囲で1時間に100mmをこえる猛烈な雨が降り問題となっています。このような雨を何と呼ぶか答えなさい。

4 図1・2を見て、次の各問いに答えなさい。

【図1】



【図2】



問1 さまざまな環境問題の発生地域を示した図1について、次の各問いに答えなさい。

- (1) 図中Aで発生している環境問題は右の写真のような工場からの排出ガスが原因とされています。このような工場は、日本ではどのような地域で発達しているか、説明しなさい。
 (2) 図中Bで起こっている環境問題の原因について説明しなさい。
 (3) 図中Cでは熱帯雨林の減少などの問題が起きていますが、その結果促進されている地球環境問題とは何ですか、漢字3文字で答えなさい。また、この環境問題を解決するためにドイツやデンマークなどで取り組まれている事例を一つ紹介しなさい。



問2 図2は、ある統計データをもとに面積や距離を伸縮した統計地図です。図で示された統計とは何か読み取り、次のアからエより1つ選び記号で答えなさい。

- ア. 米の生産量 イ. 食糧自給率 ウ. 国内総生産 エ. 乳児死亡数

平成26年度 社会【一般】 (その3)

(答えはすべて解答用紙に記入しなさい)

5 下の年表について、次の問いに答えなさい。

年(世紀)	日 本	世 界
20000 年前	(①) と陸続きの状態	
前 3000 年		②ナイル川流域でピラミッドが築かれる
前 221 年		(③) が中国を統一
紀元 1 世紀	倭の (④) 国が中国に遣使	
2 世紀	⑤倭の五王が中国南朝に遣使	(⑥) がイスラム教を開く
7 世紀	飛鳥地方に⑦仏教文化が栄える	
11 世紀	⑧奥州藤原氏が勢力を拡大する	⑨ローマ教皇の権力が強まる
1232 年	(⑩) が制定される	
14 世紀	⑪南北朝の対立が始まる	明が中国を統一する
16 世紀	⑫種子島に鉄砲が伝わる	⑬宗教改革が始まる

問1 空欄①にあてはまる語句を答えなさい。

問2 下線部②でおこった文明の説明として、**適当でないもの**を次のアからエより1つ選び、記号で答えなさい。

- ア. くさび形文字が用いられた。 イ. 精密な太陽暦が使われた。
 ウ. 麦などの農耕が行われた。 エ. 鉄器は使われていなかった。

問3 空欄③にあてはまる人物名を答えなさい。

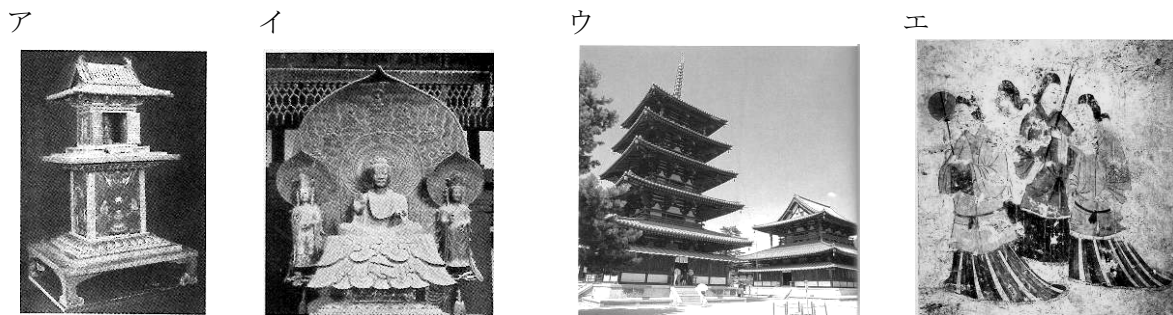
問4 空欄④の国が中国から与えられた金印に刻まれていた文字を答えなさい。

問5 下線部⑤の支配が、関東にまで広がっていたことを示す古墳として適当なものを次のアからエより1つ選び、記号で答えなさい。

- ア. 大仙陵(大山)古墳 イ. 五色塚古墳 ウ. 稲荷山古墳 エ. 箸墓古墳

問6 空欄⑥にあてはまる人物名を答えなさい。

問7 下線部⑦に**ふさわしくない**写真を次のアからエより1つ選び、記号で答えなさい。

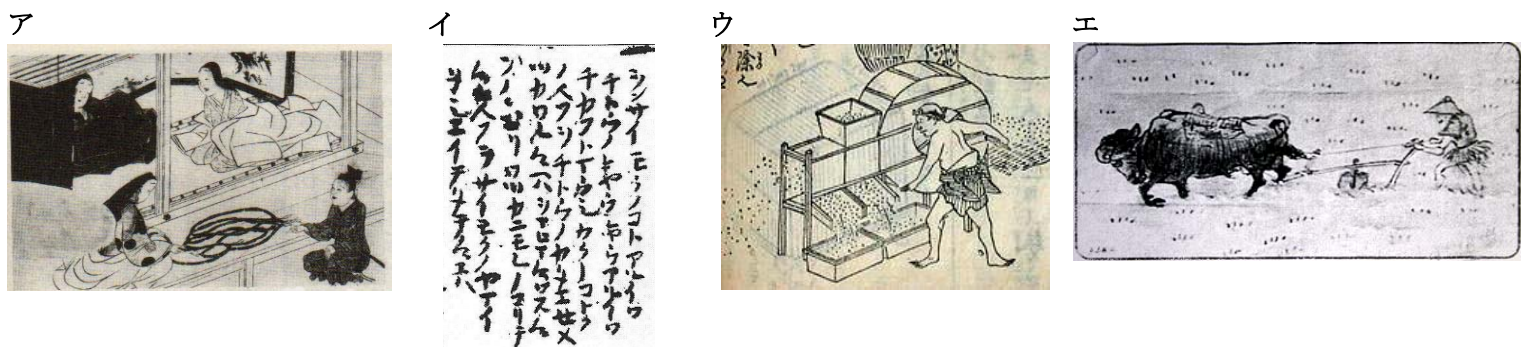


問8 下線部⑧が拠点とした都市は現在の何県にありますか。

問9 下線部⑨がこの時代に始めた十字軍の目的とは何か説明しなさい。

問10 空欄⑩を制定した鎌倉幕府の執権は誰ですか、答えなさい。

問11 空欄⑩が制定された頃の日本の社会の様子を伝える資料として**適切でないもの**を次のアからエより1つ選び、記号で答えなさい。



問12 下線部⑪について、吉野へ逃れて南朝を開いた天皇は誰ですか、答えなさい。

問13 下線部⑫について、鉄砲を日本に伝えたのはどこの国の人が答えなさい。

平成26年度 社会【一般】 (その4)

(答えはすべて解答用紙に記入しなさい)

問14 下線部⑬のあとのできごととして**適当でないもの**を下から1つ選び、記号で答えなさい。

- ア. ヨーロッパでは、イエズス会がつくられ、その後アジアにキリスト教が伝えられた。
- イ. イギリスでは、オランダからまねかれた新しい国王が権利の章典を約束した。
- ウ. アメリカでは、工業の発展した北部が奴隷制を批判して南北戦争が起こった。
- エ. モンゴルでは、チンギス・ハンが遊牧民族を統一し、周辺各地を次々と征服した。

6 日本と中国の間の外交に関する資料A・Bに関して次の問いに答えなさい。

資料A

- 一. 中国政府は、ドイツが山東省にもっているいっさいの権利を日本にゆずる。
- 一. 日本の旅順・大連の租借の期限、南満州鉄道の期限を99カ年延長する。

資料B

第1条 日中両国は、主権および領土保全の相互尊重、相互不可侵、内政に対する相互不干渉、平等および互恵ならびに平和共存の諸原則の基礎の上に、両国間の恒久的な平和共存関係を発展させるものとする。

資料Aに関して

問1 この資料は何と呼ばれているか答えなさい。

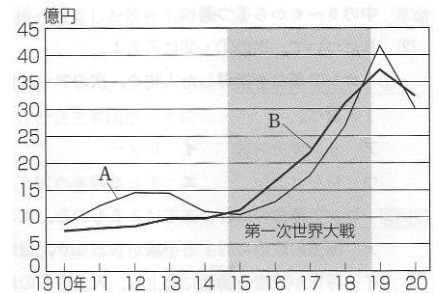
問2 「山東省」をめぐり中国国内で起こった日本に対する民族運動を次のアからエより1つ選び、記号で答えなさい。

- ア. 米騒動 イ. 三・一独立運動 ウ. 五・四運動 エ. 五・一五事件

問3 次のアからエのできごとを古いものから順に並べかえなさい。

- ア. 満州事変 イ. 南京事件 ウ. 国際連盟の脱退 エ. 盧溝橋事件

問4 右のグラフは、この資料のころの日本の貿易に関するものです。グラフ中の線Aと線Bのうち、「輸出」を表しているものを選び、記号で答えなさい。



資料Bに関して

問5 これはある条約の一部です。条約名を答えなさい。

問6 この条約が結ばれる以前のできごととして**正しくないもの**を次のアからエより1つ選び、記号で答えなさい。

- ア. 55年体制の成立 イ. 日韓基本条約 ウ. 非核三原則 エ. 東西ドイツ統一

7 次のAからEは昨年の国内外の主なできごとについての記事です。これらの記事について以下の問いに答えなさい。

A

サンフランシスコ講和条約の発効を記念し4月、沖縄の反発にもかかわらず「主権回復の日」式典を開催、天皇陛下の出席が「政治利用」との批判も。国家安全保障会議の設置、集団的自衛権の行使容認への強い意欲、積極的平和主義に基づく初の国家安保戦略の策定と保守色を強める。この結果、中国、韓国の両首脳との会談がまったくできず外交面では課題を残した。

B

第23回参議院選挙は7月21日に投開票が行われた。自民党は、改選定数1の「1人区」で圧勝するなど改選定数のうち、65議席を獲得した。その結果、自民、公明両党は非改選分を含めて参議院の過半数を確保し、与党が野党よりも少数の「(1)国会」は解消した。安倍首相は安定した政権運営ができる基盤を得た。一方、(2)党は結党以来最少の17議席にとどまり、政権を失った昨年12月の衆議院選挙に続く惨敗となった。

C

政府は10月1日の閣議で、(3)を2014年4月に現行の5%から8%に予定通り引き上げることを決めた。引き上げは1997年4月に橋本内閣で3%から5%として以来、17年ぶり。増税の経済への悪影響を最小限に抑えるため、政府は12月5日、国の支出が約5.5兆円に上る経済対策を決めた。2014年度の与党税制改正大綱には、食料品などの税率を低くする軽減税率を(3)10%時に導入すると明記された。

D

「(4)の重み」が最大2.43倍の昨年の衆院選、最大4.77倍の今年7月の参院選をめぐる訴訟は、各地の高裁・高裁支部で違憲判決が相次ぎ、初の選挙無効の判断も行われた。衆院選の上告審判決で最高裁は11月20日、小選挙区の区割りを「違憲状態」と判定した。

E

機密漏えいに最高で懲役10年を科す特定秘密保護法が12月6日、与党の賛成多数で成立した。施行は公布から1年以内。政府は外交・安全保障政策の司令塔となる国家安全保障会議設置とセットで、諸外国と情報共有するため必要と訴えた。重要法案にもかかわらず審議時間は計約68時間と短く、言論・情報統制への懸念も強まる。

問1 文中の空欄(1)から(4)にそれぞれ適語を答えなさい。

平成26年度 社会【一般】 (その5)

(答えはすべて解答用紙に記入しなさい)

問2 記事Aについて下の問いに答えなさい。

① これは何回目の「主権回復の日」ですか、次のアからエより1つ選び、記号で答えなさい。

- ア. 48回目 イ. 55回目 ウ. 62回目 エ. 68回目

② 日本の防衛について述べた文として**誤っているもの**を次のアからエより1つ選び、記号で答えなさい。

- ア. これまで政府は、自衛隊は自衛のための必要最小限の実力であり、憲法が禁じている戦力にはあたらないという見解をとっている。
 イ. 周辺事態法は、自衛隊と米軍の共同行動を強化しており、これまで憲法上ゆるされないとして政府が禁じてきた集団的自衛権に反するのではないかという指摘がある。
 ウ. ソマリア沖の海賊対策のために海賊対処法が制定され、日本も海上輸送の安全をはかるため自衛隊が派遣できるようになった。
 エ. 自衛隊は憲法9条の定めにしたがって設立されており、その最高指揮権は自衛官である防衛庁長官が有している。

③ 沖縄の基地問題について述べた文として**誤っているもの**を次のアからエより1つ選び、記号で答えなさい。

- ア. 日本に設置されている米軍基地の約75パーセントが沖縄県に集中しており、沖縄県の治安や住環境にも悪影響を及ぼしているとして住民投票が行われた。
 イ. 日米安保条約により存続してきた米軍基地は、1972年の沖縄の日本復帰によって岩国や横須賀に移転がはじまり、唯一残った普天間基地が廃止されることが決まった。
 ウ. 1960年代後半におこったベトナム戦争では、当時アメリカの軍政下にあった沖縄の米軍基地から多くの爆撃機が出撃した。
 エ. 沖縄県の経済は借地料や雇用面で米軍と大きな関わりを持っており、基地問題の解決のためには、企業誘致や観光資源の開発といった産業政策が必要である。

問3 記事Bについて以下の問いに答えなさい。

① 国会と内閣の関係について述べた文として**誤っているもの**を次のアからエより1つ選び、記号で答えなさい。

- ア. 内閣総理大臣は国会議員の中から国会によって指名される。内閣総理大臣は国务大臣を任命して内閣を組織するが、国会に対して責任を負う議院内閣制を採用している。
 イ. 国务大臣は全て国会議員でなければならない。
 ウ. 衆議院で内閣不信任が可決されれば、内閣は10日以内に衆議院を解散するか、総辞職をしなければならない。
 エ. 法律案は国会議員でも内閣でも提出できる。

② 国会について以下の問いに答えなさい。

- i) 右の表の空欄に適切な数字や語句を答えなさい。
 ii) 国会の役割として**誤っているもの**を次のアからエより1つ選び、記号で答えなさい。
 ア. 非行や問題行動のあった裁判官をやめさせるかどうかの裁判を行う。
 イ. 両議院の過半数の賛成で憲法改正を行う。
 ウ. 両議院はそれぞれ国政に関する調査を行う。
 エ. 重要な議案では、委員会の審議で公聴会を開いて専門家の意見を聞くことができる。
 iii) 衆議院の優越について述べた文として**誤っているもの**を次のアからエより1つ選び、記号で答えなさい。

衆議院	内 容	参議院
(a) 人	議員数	(b) 人
4 年	任 期	(c) 年 ただし3年ごとに 半数を改選する
(d) 歳以上	被選挙権	30歳以上
(e) 区 比例代表区	選挙区	選挙区 比例代表区

- ア. 衆議院と参議院で法律の議決が異なった場合、衆議院で再議決を行い出席議員の3分の2以上の賛成で法律となる。
 イ. 内閣不信任は衆議院のみが議決できる。
 ウ. 予算については衆議院から審議する。
 エ. 衆議院と参議院で条約承認の議決が異なり、参議院が15日以内に議決しないときは、衆議院の議決を国会の議決とする。

問4 記事Cについて以下の問いに答えなさい。

① 下の2010年度の一般会計のグラフのAからDにあてはまる項目の組合せとして正しいものを、次のアからカより1つ選び記号で答えなさい。

- ア. [A. 法人税 B. 国債費 C. 所得税 D. 公債金] イ. [A. 所得税 B. 国債費 C. 法人税 D. 公債金]
 ウ. [A. 法人税 B. 所得税 C. 国債費 D. 公債金] エ. [A. 所得税 B. 法人税 C. 公債金 D. 国債費]
 オ. [A. 法人税 B. 公債金 C. 所得税 D. 国債費] カ. [A. 所得税 B. 公債金 C. 法人税 D. 国債費]

歳 入 92兆2992億円	A 13.7%	B 6.4	消費税 10.4	その他税 10.0	C 48.0	その他 11.5
歳 出 92兆2992億円	社会保障関係費 29.5%			注1 注2 注3 注4	D 22.4	地方交付税交付金 18.9

注1: 公共事業 6.3% 注2: 文教・科学振興 6.1 注3: 防衛関係 5.2 注4: その他 10.8

平成26年度 社会【一般】 (その6)

(答えはすべて解答用紙に記入しなさい)

② 日本の税制度について述べた文章として**誤っているもの**を次のアからエより1つ選び、記号で答えなさい。

- ア. 直接税に累進課税制度を取り入れているのは、税の公平を実現するためである。
- イ. 2000年ごろから実施された三位一体の改革により国からの補助金が削減され、国から地方への税源委譲が進んでいる。
- ウ. 消費税は1989年に初めて導入されたが、少子高齢化の進展による所得税の減少と法人税の引き下げのため、今後さらに引き上げられると心配されている。
- エ. 税率を変えたり新しい税金を導入したりできるのは内閣に決定権があるため、反対意見は世論やマスコミによって意思表示するしかない。

③ 国民生活についての文章として**誤っているもの**を次のアからエより1つ選び、記号で答えなさい。

- ア. ある会社の株を持っている人は、配当を受ける権利を持つほか、株主総会で一人一票の議決権を持っている。
- イ. お金を借りる際に借りた側が支払う利息は、法律によって上限が定められており、それを越える利息は支払う必要はない。
- ウ. 訪問販売や電話勧誘販売などで商品を購入した場合、一定期間内であれば無条件で申込みの撤回または契約を解除できる。
- エ. 国民の義務としては、勤労の義務・納税の義務・その保護する子女に普通教育を受けさせる義務の3つがある。

問5 記事Dについて以下の問いに答えなさい。

① 裁判所が、内閣や国会などの他の国家権力からいかなる圧力や干渉も受けないことを何といいますか、6字以内で答えなさい。

② 裁判について述べた文章として、**誤っているもの**を次のアからエより1つ選び、記号で答えなさい。

- ア. 相続やお金の貸し借りなどの民事裁判には、当事者同士の話し合いによる和解や調停委員を交えた調停による解決方法がある。
- イ. 訴訟額が140万円以下の民事裁判と、罰金刑以下の軽微な刑事裁判の第一審は、簡易裁判所で行われる。
- ウ. 裁判は、被告や被告人の権利を守るために原則として公開されず、市民が裁判を傍聴するにはあらかじめ裁判所に許可を得なければならない。
- エ. 刑事裁判では、被告人が有罪判決を受けるまで無罪のあつかいを受けることや、被告人を有罪にするためには証拠にもとづいて証明しなければならない。また、自白が唯一の証拠である場合にも有罪にすることはできない。

③ 最高裁判所は、最終的に違憲判決についての権限を持つことから何といわれますか、解答欄の空欄に漢字2字を入れなさい。

④ 裁判員制度について述べた文章として、**誤っているもの**を次のアからエより1つ選び、記号で答えなさい。

- ア. 裁判員が参加する裁判は、重大な刑事裁判の第一審に限られる。
- イ. 裁判員は、裁判官とともに審理して、有罪か無罪だけでなく刑罰の内容も決める。
- ウ. 裁判員は、被告人や証人に対して直接質問することができる。
- エ. 裁判員は、各地方公共団体の首長選挙の時に合わせて行われる選挙によって選ばれる。

問6 記事Eについて以下の問いに答えなさい。

① 国民が政治に参加し正しい判断を下すために、国民の知る権利を保障した法律を何というか。

② プライバシーの権利について述べた文章として、**誤っているもの**を次のアからエより1つ選び、記号で答えなさい。

- ア. インターネットを代表とする高度情報化社会の進展によって、いっそうこの権利の重要性が高まった。
- イ. プライバシーの権利はドイツのワイマール憲法においてはじめて規定され、日本国憲法の中にも規定されている権利である。
- ウ. 他人の手紙を勝手に見たり、電話を盗聴したりすることもプライバシーの権利を侵害したことになる。
- エ. プライバシー権を保障する法律として、個人情報保護に関する法律（個人情報保護法）が2005年に施行された。

平成26年度 社会 解答用紙 【一般】

受験番号	
------	--

1

問1	月 日 時
問2	
問3	
問4	

2

問1	ア	イ	ウ
問2	(1)	(2)	
問3	(1)	③	⑤ (2) ② ④

3

問1	問2	問3	ア	イ	問4
----	----	----	---	---	----

4

問1	(1)	(2)
	(3) 環境問題	事例
問2		

5

問1	問2	問3	問4
問5	問6	問7	問8
問9			
問10	問11	問12	
問13	問14		

6

問1	問2	問3	⇒ ⇒ ⇒	問4
問5	問6			

7

問1	(1)	(2)	(3)	(4)
問2	①	②	③	
問3	①	② i a	b	c d e
	ii	iii	問4 ①	② ③
問5	①	②	③ 憲法の	④
問6	①	②		

平成26年度 社会 解答用紙 【一般】

受験番号	
------	--

1

問1	10月9日 午後11時(23時)
問2	正距方位図法
問3	訪問する前にアポイントメントを取っておく、など。
問4	ウ

2

問1	ア 岩手県	イ 福岡県	ウ 富山県	
問2	(1) エ	(2) イギリスの沿岸には、暖流の北大西洋海流が流れ、その空気を偏西風が運ぶため。		
問3	(1) ③ 内陸性気候	⑤ 南西諸島気候	(2) ② ア	④ ウ

3

問1	イ	問2	ウ	問3	ア ③	イ ①	問4	ゲリラ豪雨
----	---	----	---	----	-----	-----	----	-------

4

問1	(1) 太平洋ベルトの臨海地域	(2) 人口増加による過耕作や過放牧
	(3) 環境問題	温 暖 化 事例 偏西風を利用した風力発電など
問2	ウ	

5

問1	ユーラシア大陸	問2	ア	問3	始皇帝	問4	漢委奴国王
問5	ウ	問6	ムハンマド(マホメット)	問7	エ	問8	岩手県
問9	聖地エルサレムをイスラム教徒の手から奪還するため。						
問10	北条 泰時	問11	ウ	問12	後醍醐天皇		
問13	ポルトガル	問14	エ				

6

問1	二十一箇条の要求	問2	ウ	問3	ア ⇒ ウ ⇒ エ ⇒ イ	問4	B
問5	日中平和友好条約	問6	エ				

7

問1	(1) ねじれ	(2) 民主	(3) 消費税	(4) 一票(票)		
問2	① ウ	② エ	③ イ			
問3	① イ	② i a 480	b 242	c 6	d 25	e 小選挙
	ii イ	iii エ	問4 ① エ	② エ	③ ア	
問5	① 司 法 権 の 独 立	② ウ	③ 憲 法 の 番 人	④ エ		
問6	① 情報公開法	② イ				